

Relatório de Gestão

2024 Departamento Regional
Roraima

SENAI Serviço Nacional
de Aprendizagem
Industrial

Relatório de Gestão

2024

Departamento Regional
Roraima

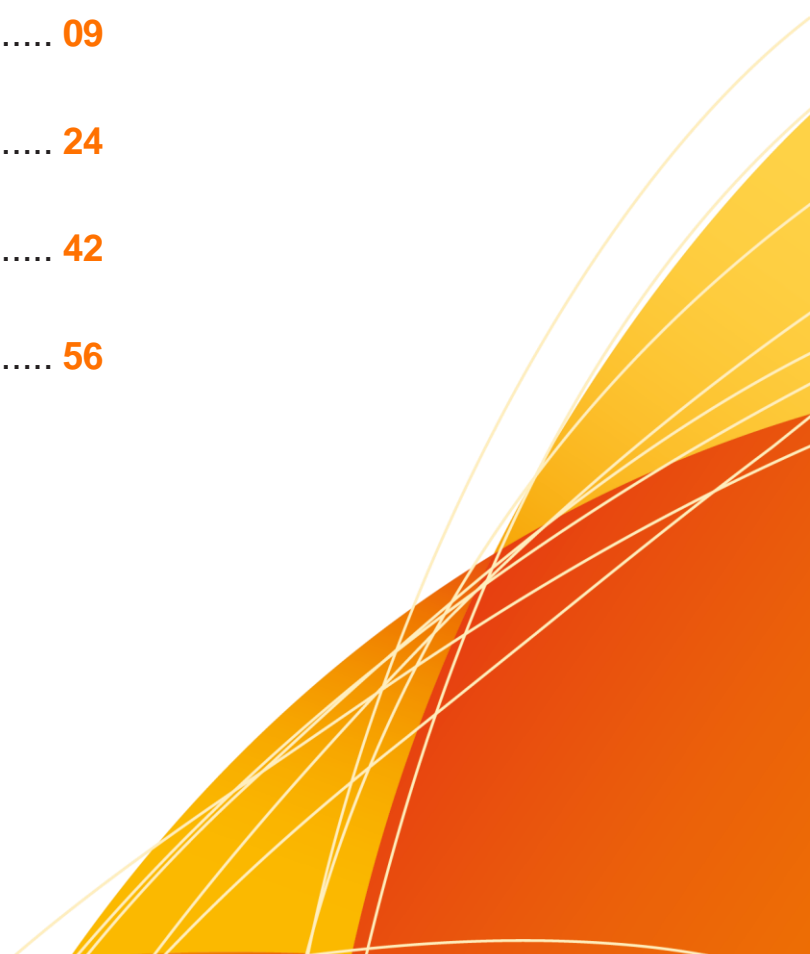
SENAI

Serviço Nacional
de Aprendizagem
Industrial



Sumário

■ Mensagem ao Leitor.....	05
■ Sobre este Relatório.....	07
■ Quem Somos.....	09
■ Nossa Estratégia e Nossos Resultados.....	24
■ Anexos.....	42
■ Lista de Siglas	56



FIER
SESI
SENAT
IEL

FIERA
Sistema Indústria-Roraima

Mensagem ao Leitor



O Relatório de Gestão 2024 do SENAI/RR reflete o trabalho dedicado da instituição em prol do desenvolvimento da indústria e da sociedade roraimense. Em um ano marcado por desafios econômicos, políticos e sociais, o SENAI/RR manteve o foco em sua missão de qualificar profissionais e oferecer soluções tecnológicas para a indústria, contribuindo para o crescimento do estado e do país.

Destaques e Conquistas:

Compromisso com a Inovação e Qualificação:

O relatório destaca o esforço contínuo do SENAI/RR em promover a inovação e a formação de mão de obra qualificada, buscando atender às demandas do mercado de trabalho e impulsionar a competitividade da indústria local.

Governança e Transparência: A gestão do SENAI/RR priorizou a transparência e a responsabilidade em todas as suas ações, garantindo a integridade e a precisão das informações apresentadas no relatório.

Parceria Estratégica: O SENAI/RR consolidou sua posição como parceiro estratégico no desenvolvimento da economia de Roraima, oferecendo capacitação técnica e serviços que geraram valor para a indústria local.

Contexto Econômico, Político e Social:

O ano de 2024 apresentou um cenário desafiador, com instabilidade econômica e mudanças no cenário político. O SENAI/RR adaptou suas operações e decisões para lidar com esses desafios, mantendo o foco em sua missão e buscando soluções inovadoras para atender às necessidades da indústria.

Desafios e Superações:

Não obstante os desafios conjunturais, o SENAI/RR logrou êxito em diversas áreas ao longo de 2024, evidenciando seu compromisso com a melhoria contínua. O relatório apresenta detalhes sobre as superações no âmbito financeiro e nos indicadores de custo-hora/aluno, para o Semipresencial/EAD. Cumpre destacar, ainda, o notável desempenho no IDAP, cuja nota superou em mais de 40% o resultado de 2023, colocando a instituição entre as três primeiras do País.

Compromisso com a Integridade:

O SENAI/RR assume a responsabilidade pela integridade do Relatório de Gestão, garantindo a fidedignidade, a precisão e a completude das informações apresentadas.

Agradecimento e Compromisso:

O SENAI/RR agradece o apoio de todos os envolvidos e reforça seu compromisso com a

excelência, a transparência e o desenvolvimento contínuo, buscando construir um futuro próspero para a indústria e a sociedade de Roraima.

Informações Adicionais:

Para obter informações mais detalhadas, você pode consultar os seguintes recursos:

Página de Transparência do SENAI/RR:

<https://transparencia.rr.senai.br/>



Izabel Cristina Ferreira Itikawa
Presidente do Conselho Regional do SENAI/RR



SENAI

Sobre este Relatório



Neste Relatório de Gestão 2024, elaborado sob a forma de Relato Integrado, o SENAI/RR reforça o compromisso com a criação de valor para a indústria e a sociedade de Roraima. O relato oferece uma visão clara e transparente sobre como a instituição aplica seus recursos, promovendo não apenas o aumento da competitividade industrial, mas também a equidade social e o desenvolvimento sustentável na região.

O objetivo central do relato integrado é comunicar de forma concisa e transparente aos provedores de capital e demais partes interessadas - incluindo empregados, clientes, fornecedores, parceiros, comunidades locais, legisladores e reguladores - sobre a estratégia, governança, desempenho e perspectivas de longo prazo do SENAI/RR. Com essa abordagem, buscamos demonstrar como a entidade gera valor sustentável ao longo do tempo, atendendo a

objetivos de curto, médio e longo prazos, em alinhamento com as melhores práticas internacionais de relato integrado.

Para desenvolver este relatório, seguimos a estrutura internacional de Relato Integrado, que baseia-se no conceito de geração de valor contínua. Esse processo envolve o mapeamento do pensamento integrado, onde a criação de valor vai além do capital financeiro, abrangendo também os capitais manufaturado, intelectual, humano, social, de relacionamentos e natural. A análise considera as transformações em cada um desses capitais, destacando como nossas atividades contribuem tanto para o crescimento do SENAI/RR quanto para o benefício de nossas partes interessadas.

O Relatório de Gestão 2024 foi elaborado de acordo com as diretrizes estabelecidas pela Instrução Normativa TCU nº 84/2020 e Decisão

Normativa TCU nº 187/2020, assegurando o cumprimento das normas de prestação de contas anuais, conforme exigido pelo parágrafo único do Art. 70 da Constituição Federal. Este relatório, aliado ao nosso Site de Transparência e Prestação de Contas, ao Rol de Responsáveis e Demonstrações Contábeis, fortalece nossa política de transparência e compliance ao manter um canal de comunicação claro com todas as partes interessadas.

Para 2024, nosso objetivo foi aprimorar ainda mais a prestação de serviços, mantendo um alinhamento contínuo com a matriz econômica de Roraima e promovendo o desenvolvimento de novos perfis profissionais, que atendam tanto às demandas da indústria quanto aos desafios de um mercado em constante evolução.



NOSSA HISTÓRIA

O SENAI, uma entidade pioneira criada pela Confederação Nacional da Indústria através do Decreto-lei nº 4.048, datado de 22 de janeiro de 1942, emergiu com a nobre missão de formar profissionais para atender às demandas emergentes da indústria nacional. Desde sua origem, sua vocação estava clara: elaborar e executar programas de educação profissional e contribuir para o desenvolvimento de pesquisas tecnológicas que impulsionam o crescimento industrial do Brasil. Ao longo de sua trajetória, o SENAI se consolidou como a resposta definitiva para as necessidades de ensino profissional voltado para a indústria. Hoje, é sinônimo de excelência e inovação educacional, reconhecido nacionalmente pela qualidade de seus programas e pela confiança que inspira.

Com caráter civil e compromisso com o progresso, o SENAI/RR faz parte do Sistema FIER (Federação das Indústrias do Estado de Roraima), e se destaca pela sua atuação integrada à comunidade e ao setor produtivo. Equipado com infraestrutura moderna e métodos inovadores, a instituição garante a formação de profissionais

alinhados às demandas do mercado de trabalho atual e futuro.

Em Roraima, a implantação do SENAI ocorreu em julho de 1987, por meio de um Convênio de Cooperação Técnica entre o Governo do ex-território e o Departamento Regional do SENAI do Amazonas e suporte à indústria nascente.

No dia 2 de julho de 1991, o SENAI/RR foi estruturado como Departamento Regional autônomo, com o apoio da Federação das Indústrias do Estado de Roraima - FIER, cumprindo seu papel na formação do trabalhador roraimense, por meio do Centro de Formação Profissional - CFP Arivaldo Silveira Fontes, instalado em prédio cedido pelo Governo do Estado.

A construção da sede própria teve início em 1996, localizada à Avenida dos Imigrantes no 399 - Asa Branca, onde funciona até os dias atuais o Centro de Formação Profissional - CFP Prof. Alexandre Figueira Rodrigues e o Departamento Regional.

Essa trajetória reflete o compromisso do SENAI/RR em preparar profissionais para os desafios da economia moderna, fortalecendo a indústria e contribuindo para o desenvolvimento de uma sociedade mais justa e próspera.



Linha do Tempo

1936

Fundação da Confederação Nacional da Indústria, a partir da fusão da Confederação Industrial do Brasil (CIB) com diversas representações sindicais patronais em todo o Brasil.

1942

Criação do Serviço Nacional de Aprendizagem Industrial (SENAI), orientado pelo Decreto-Lei nº 4.048.

1987

Implantação da Delegacia Regional do SENAI em Roraima, vinculada ao SENAI Amazonas.

1991

Criação da Federação das Indústrias do Estado de Roraima - FIER,

O SENAI tornou-se Departamento Regional desvinculando-se do SENAI Amazonas.

1996

O departamento regional de roraima passou a funcionar na avenida imigrantes.

Iniciou a construção do cfp asa branca.

1997

Foi inaugurado o CFP. Prof. Alexandre Figueira Rodrigues.

2009

Participação da 1ª Edição do evento SENAI Casa Aberta, que posteriormente foi alterado para Mundo SENAI.

2011

Participação na 1ª Edição da FEIND (Feira da Indústria de Roraima).

2013

1º Lugar no Prêmio IEL de Estágio, Categoria Sistema Indústria.

2015

Criação do programa de ensino médio articulado SESI-SENAI, oferecendo formação integral aos jovens roraimenses.

2016

Sediamos uma etapa da Seletiva Regional da WorldSkills (Cabeamento Estruturado).

2017

2º Lugar na Categoria Desempenho Relativo.

2018

Sediamos uma etapa da Seletiva Regional da WorldSkills (Vitrinismo).

Foi inaugurado o CFP carlos salustiano de Sousa Côelho

2022

O SENAI/RR completou 35 anos no estado.

2023

1º Lugar no Prêmio IEL de Talentos, na Etapa Regional - Categoria Empresa

2º Lugar no Prêmio IEL de Talentos, na Etapa Nacional - Categoria Empresa Inovadora do Sistema S.

2024

3º Lugar no Prêmio IEL de Talentos, na Etapa Regional- Categoria Empresa Inovadora Sistema S.

O QUE FAZEMOS

O SENAI (Serviço Nacional de Aprendizagem Industrial) em Roraima oferece programas de formação profissional voltados para a indústria e o desenvolvimento do mercado de trabalho local. Ele atende tanto jovens que buscam qualificação inicial quanto profissionais que desejam aprimorar suas habilidades técnicas. As principais atividades do SENAI/RR incluem:

Cursos Profissionalizantes e Técnicos: nas áreas de eletricidade, mecânica, confecção, alimentos, construção civil, tecnologia da informação, logística, segurança do trabalho, eletrotécnica e rede de computadores. Esses cursos preparam os alunos para atender às demandas específicas das

indústrias locais e nacionais.

Formação Continuada: Programas para profissionais que já estão no mercado e precisam atualizar seus conhecimentos ou desenvolver novas competências.

Cursos de Aprendizagem Industrial: Voltados especialmente para jovens aprendizes que desejam uma primeira experiência na indústria, combinando teoria e prática em empresas parceiras.

Consultoria e Inovação para Empresas: Além da formação de pessoas, o SENAI/RR também apoia

empresas da região com consultoria técnica e serviços de inovação, ajudando a melhorar processos e aumentar a competitividade.

Projetos de Responsabilidade Social: Envolvimento em iniciativas sociais para promover inclusão e capacitação profissional, especialmente para pessoas em situação de vulnerabilidade.

Assim, o SENAI/RR contribui para o desenvolvimento econômico e social da região, promovendo a empregabilidade e capacitação técnica alinhada às necessidades do mercado de trabalho local e das indústrias em expansão no Brasil.

Educação Profissional

O SENAI/RR dedica-se a qualificar e aperfeiçoar trabalhadores para o mercado, com foco na educação profissional voltada à indústria. Em espaços físicos e virtuais, os alunos desenvolvem

habilidades técnicas e socioemocionais essenciais para atender às demandas do setor produtivo. Com flexibilidade para criar projetos inovadores em parceria com a indústria, o SENAI/RR capacita seus

alunos a aplicarem conhecimentos científicos na solução de desafios práticos, promovendo a inovação e a competitividade das empresas.

Diferenciais Competitivos

A educação profissional do SENAI (Serviço Nacional de Aprendizagem Industrial) é amplamente reconhecida no Brasil pela sua qualidade e alinhamento com as demandas do mercado de trabalho, especialmente na área industrial. Algumas diferenças competitivas que destacam o SENAI incluem:

1. Foco na Prática

A educação do SENAI é voltada para o ensino prático, utilizando laboratórios modernos que simulam o ambiente real de trabalho. Isso prepara os alunos para os desafios que encontrarão no mercado.

2. Infraestrutura de Ponta

O SENAI investe constantemente em tecnologia e equipamentos de última geração, garantindo que os alunos aprendam com ferramentas e máquinas similares às utilizadas nas indústrias.

3. Parceria com Indústrias

O SENAI mantém parcerias estratégicas com empresas industriais, o que permite atualizar os

currículos conforme as necessidades do setor. Essas parcerias também facilitam estágios e a inserção de alunos no mercado de trabalho.

4. Cursos Personalizados

Além dos cursos técnicos e profissionalizantes regulares, o SENAI oferece formação customizada para atender as demandas específicas de empresas, aumentando a empregabilidade dos alunos.

5. Certificações Reconhecidas

Os certificados do SENAI são altamente valorizados, tanto nacional como internacionalmente, devido à reputação da instituição.

6. Inovação e Pesquisa

Muitos centros do SENAI desenvolvem pesquisa aplicada e projetos inovadores em parceria com indústrias, incentivando a criatividade e soluções tecnológicas.

7. Acessibilidade

O SENAI oferece cursos gratuitos em diversas modalidades para jovens e pessoas de baixa renda, ampliando o acesso à educação profissional de qualidade.

8. Diversidade de Áreas

O SENAI atua em diversas áreas do setor industrial, mecânica, eletrotécnica, tecnologia da informação, construção civil, alimentos e bebidas, entre outras.

9. Educação à Distância

A instituição também oferece cursos EAD (Educação a Distância), permitindo que alunos de regiões remotas tenham acesso à formação profissional.

Esses fatores fazem do SENAI um diferencial no mercado de trabalho, ajudando a formar profissionais qualificados e a impulsionar a competitividade da indústria brasileira.

Excelência Técnica

A excelência técnica proporcionada pelo SENAI (Serviço Nacional de Aprendizagem Industrial) é resultado de um conjunto de práticas e recursos que visam preparar profissionais altamente qualificados para atender às demandas da indústria. Aqui estão os principais elementos que contribuem para essa excelência técnica:

1. Ensino Alinhado ao Mercado

Os cursos do SENAI são constantemente atualizados com base nas necessidades das indústrias, garantindo que os alunos adquiram competências técnicas relevantes e atuais.

2. Instrutores Especializados

O SENAI conta com instrutores experientes, muitos

deles com vivência no mercado industrial, o que enriquece o processo de ensino com práticas e exemplos reais.

3. Estrutura de Alta Qualidade

O SENAI possui laboratórios e oficinas equipados com tecnologias avançadas e simuladores que reproduzem o ambiente real das fábricas. Essa infraestrutura permite que os alunos desenvolvam

habilidades práticas em cenários próximos aos que encontrarão no mercado.

4. Certificações Reconhecidas

A certificação SENAI é um selo de qualidade reconhecido em todo o Brasil e em muitos países, o que aumenta as chances de empregabilidade e valorização dos profissionais formados.

5. Ensino de Tecnologia e Inovação

O SENAI se destaca por capacitar seus alunos nas mais modernas tecnologias, como automação industrial, robótica, inteligência artificial e sistemas de manufatura avançada (Indústria 4.0).

6. Programas de Aprendizagem Industrial

Além dos cursos regulares, o SENAI oferece

programas de aprendizagem industrial que combinam teoria e prática, formando jovens prontos para enfrentar os desafios das indústrias.

7. Projetos de Pesquisa Aplicada

Em muitos casos, os alunos participam de projetos de inovação e pesquisa desenvolvidos em parceria com empresas, promovendo soluções reais para problemas do setor industrial.

8. Treinamento Prático Intensivo

O método SENAI enfatiza o “aprender fazendo”, garantindo que os alunos tenham domínio das ferramentas, equipamentos e técnicas mais usadas no setor.

9. Competências Socioemocionais

Além da formação técnica, o SENAI trabalha habilidades como trabalho em equipe, resolução de problemas e liderança, fundamentais para o sucesso no mercado de trabalho.

10. Conexão com a Indústria

O SENAI mantém uma relação próxima com empresas, o que facilita a colocação de seus alunos no mercado por meio de programas de estágio, parcerias e convênios.

A excelência técnica do SENAI garante que seus alunos não apenas estejam prontos para ingressar no mercado, mas também se destaquem como profissionais capazes de contribuir para a inovação e eficiência da indústria.

Plataformas Nacionais

É possível destacar que o SENAI estabelece parcerias e atua em conjunto com diversas iniciativas que promovem a educação profissional e a inovação industrial no Brasil. Algumas categorias de plataformas e instituições que colaboram com o SENAI incluem:

1. Plataformas de Educação e Capacitação Profissional

Moodle SENAI: Utilizado como plataforma de ensino à distância para oferecer cursos online e híbridos.

Educação 4.0: Iniciativas digitais para capacitação em tecnologias emergentes, como automação e programação.

2. Redes de Inovação

Plataforma SENAI de Inovação: Oferece suporte a projetos de inovação em parceria com empresas e startups.

Centros de Inovação do SENAI: Espalhados pelo país, são hubs tecnológicos que interagem com empresas e universidades.

3. Parcerias com Empresas Nacionais

Confederação Nacional da Indústria (CNI): Trabalha em conjunto com o SENAI para alinhar as demandas do setor industrial às estratégias de formação profissional.

Grandes empresas brasileiras: O SENAI frequentemente desenvolve cursos customizados e projetos de qualificação técnica em parceria com empresas como Petrobras, Vale, Embraer e outras.

4. Plataformas de Emprego e Estágios

Portal Mundo SENAI: Funciona como uma vitrine

para alunos e ex-alunos, conectando-os as oportunidades de emprego e estágio.

Programas de Jovem Aprendiz: Realizados em colaboração com empresas de diferentes setores.

5. Plataformas de Pesquisa e Tecnologia

Embrapii: Parceira do SENAI em projetos de desenvolvimento tecnológico e inovação.

Plataformas Industriais Digitais: Iniciativas que conectam a indústria ao SENAI por meio de projetos ligados à Indústria 4.0 e inteligência artificial.

6. Governo e Agências Públicas

Ministério da Educação (MEC): Apoiava iniciativas conjuntas de formação técnica e tecnológica.

Agências de Desenvolvimento Econômico: Muitas delas utilizam o SENAI como parceiro estratégico para implementar políticas de capacitação e

requalificação profissional.

Metodologias Inovadoras

O SENAI adota diversas metodologias inovadoras para proporcionar uma educação técnica de alta qualidade. Entre elas, duas que se destacam são:

1. Aprendizagem Baseada em Projetos (ABP)

Descrição: Os alunos aprendem por meio da resolução de problemas reais ou do desenvolvimento de projetos práticos que simulam situações da indústria. Essa metodologia promove o aprendizado ativo, incentivando a criatividade, o

trabalho em equipe e a aplicação prática do conhecimento.

Diferencial: Prepara os estudantes para os desafios do mercado de trabalho ao integrá-los em contextos reais desde a formação, além de estimular competências como inovação e pensamento crítico.

2. Educação 4.0

Descrição: Inspirada nos conceitos da Indústria 4.0, essa metodologia integra tecnologias avançadas como realidade aumentada, simuladores,

inteligência artificial e internet das coisas (IoT) no processo de ensino.

Diferencial: Os alunos aprendem a operar e programar máquinas inteligentes, desenvolver soluções digitais e interagir com sistemas integrados, alinhando-se às demandas tecnológicas atuais do setor industrial.

Essas metodologias reforçam o compromisso do SENAI com a formação de profissionais preparados para a modernização constante da indústria.

Parcerias Estratégicas

O SENAI (Serviço Nacional de Aprendizagem Industrial) mantém diversas parcerias estratégicas com instituições nacionais e internacionais,

empresas privadas, e entidades governamentais. Essas parcerias têm como objetivo promover a capacitação profissional, inovação tecnológica, pesquisa aplicada e modernização da indústria.

Podemos destacar parcerias com empresas Privadas do Ramo Industrial, com Setor Público, com startups e Inovação a tecnológicas.

Inovação e Tecnologia

Com objetivos que traduzem os desafios da indústria por meio da prestação dos seus serviços, o SENAI/RR entende que é preciso investir na qualificação tecnológica. Hoje, nosso atendimento às demandas da indústria em serviços tecnológicos Os diferenciais competitivos do SENAI em inovação e tecnologia estão diretamente ligados à sua capacidade de atuar como uma ponte entre o conhecimento acadêmico e as demandas da indústria, além de sua infraestrutura robusta e foco em soluções práticas para aumentar a competitividade brasileira no mercado global. Aqui estão os principais diferenciais:

1. Rede de Institutos SENAI de Inovação (ISI)

Foco em Pesquisa Aplicada: O ISI transforma pesquisas acadêmicas em soluções práticas e inovadoras para a indústria.

Tecnologias de Ponta: Atua em áreas como manufatura avançada, inteligência artificial, internet das coisas (IoT), biotecnologia e sustentabilidade.

Parcerias Estratégicas: Colabora com empresas e instituições de renome nacional e internacional para desenvolvimento tecnológico.

2. Rede de Institutos SENAI de Tecnologia (IST)

Soluções Customizadas: Fornece serviços tecnológicos sob medida para atender às necessidades específicas de cada empresa.

Apoio ao Processo Produtivo: Oferece suporte técnico e tecnológico para otimização de processos

e de inovação conta com as redes de Institutos SENAI de Inovação (ISI) e de Tecnologia (IST), a ponte entre o meio acadêmico e as necessidades empresariais, com foco de atuação em pesquisa aplicada, emprego do conhecimento de forma prática, desenvolvimento de novos produtos e industriais.

Capacitação Tecnológica: Treinamentos especializados para preparar trabalhadores e gestores para operar e implementar novas tecnologias.

3. Infraestrutura Avançada

Laboratórios e Equipamentos Modernos: Utiliza tecnologias que simulam ambientes reais de produção para testar e validar soluções.

Hubs de Inovação: Estruturas físicas que promovem o encontro entre indústrias, startups e pesquisadores.

4. Desenvolvimento de Produtos e Soluções

Prototipagem e Testes: O SENAI auxilia no desenvolvimento de novos produtos, desde a ideia inicial até a validação final.

Certificação e Padrões Internacionais: Garante que os produtos atendam às exigências de mercados globalizados.

5. Promoção da Indústria 4.0

Transformação Digital: Atua na integração de tecnologias digitais e inteligentes nos processos industriais.

Automação e Eficiência: Introduce soluções que melhoram a produtividade e reduzem custos operacionais.

soluções customizadas para as empresas. Tudo isso para permitir que os produtos brasileiros possam competir em um mercado globalizado.

Diferenciais Competitivos

6. Conexão com o Mercado Global

Competitividade Internacional: As soluções do SENAI ajudam a elevar o nível tecnológico das empresas brasileiras, permitindo que seus produtos tenham aceitação em mercados internacionais.

Transferência de Conhecimento: O SENAI colabora com instituições internacionais para trazer inovações tecnológicas de ponta ao Brasil.

7. Incentivo à Sustentabilidade

Tecnologias Verdes: Foco no desenvolvimento de processos e produtos sustentáveis que atendam às exigências ambientais globais.

Eficiência Energética: Trabalha em soluções que reduzam o consumo de energia nas indústrias.

8. Apoio ao Empreendedorismo e Startups

Editais de Inovação para a Indústria: Promove o desenvolvimento de startups e pequenas empresas com soluções inovadoras.

Aceleração de Projetos: Ajuda novos empreendedores a transformar ideias em produtos viáveis.

Esses diferenciais tornam o SENAI um dos pilares da modernização tecnológica e da inovação no Brasil, contribuindo para o desenvolvimento sustentável e competitivo da indústria nacional.

Excelência Técnica

A excelência técnica em inovação e tecnologias do SENAI é um dos principais pilares que posicionam a instituição como referência na formação de profissionais, desenvolvimento de soluções industriais e no fortalecimento da competitividade do setor. Essa excelência é sustentada por vários fatores-chave que destacam o SENAI no cenário nacional e internacional.

1. Infraestrutura de Ponta

Laboratórios Avançados: Equipados com tecnologias modernas que simulam ambientes industriais reais, permitindo prototipagem, testes e validações em diferentes setores.

Centros de Inovação: Os Institutos SENAI de Inovação (ISI) e Tecnologia (IST) são hubs especializados que conectam pesquisa acadêmica a aplicações industriais.

Plataformas Nacionais

mundosenai.com.br:

Permite conhecer o mundo sem fronteiras ofertadas por cada Departamento Regional do SENAI. Cursos online, treinamentos corporativos, oportunidades de trabalho, recursos inovadores para aprendizado e orientação profissional.

futuro.digital:

Plataforma que permite a negociação on-line de cursos presenciais e gratuitos de acordo com o

2. Capacitação em Indústria 4.0

Automação e Digitalização: Oferece treinamentos em tecnologias de ponta, como robótica, inteligência artificial, Internet das Coisas (IoT) e manufatura aditiva.

Integração de Sistemas Inteligentes: Ajuda empresas a adotarem soluções de digitalização para aumentar a produtividade e reduzir custos.

3. Reconhecimento e Certificação

Certificações Internacionais: Os projetos desenvolvidos pelo SENAI seguem padrões globais de qualidade e segurança, permitindo que empresas brasileiras sejam competitivas internacionalmente.

Prêmios e Reconhecimento: O SENAI frequentemente se destaca em competições e rankings relacionados a inovação e ensino técnico.

4. Sustentabilidade e Eficiência

portfólio ofertado nas mais diversas áreas. São centenas de oportunidades presenciais ou EAD divulgadas diariamente.

Contrate-me:

O Contrate-me é uma ferramenta que promove a combinação perfeita entre quem quer trabalhar na indústria e a vaga ideal. Através de prévio cadastro e da inteligência artificial, o sistema entende cada pessoa de forma individualizada, seleciona e

Tecnologias Verdes: Promove o desenvolvimento de soluções sustentáveis para a indústria, como eficiência energética e redução de impacto ambiental.

Economia Circular: Trabalha em projetos que utilizam materiais recicláveis e reaproveitáveis.

5. Impacto no Mercado Global

Internacionalização da Indústria Brasileira: A excelência técnica do SENAI ajuda as empresas a se prepararem para competir em mercados globais, com produtos tecnologicamente avançados e alinhados às regulamentações internacionais.

Esses elementos posicionam o SENAI como um propulsor da modernização tecnológica no Brasil, fornecendo às indústrias a expertise necessária para enfrentar os desafios da globalização e da transformação digital.

apresenta as vagas de empresas cadastradas que combinem com as capacidades técnicas e socioemocionais do candidato.

meusenai.senai.br:

Portal nacional de acesso integrado para apoio a práticas pedagógicas, que conecta docentes e alunos, por meio de uma identidade digital única para cada usuário às ferramentas de educação. Permite o uso de plataformas internas como o

Sistema de Itinerários Formativos dos Cursos, Sistema de Elaboração e Compartilhamento de Situações e Objetos de Aprendizagem de acordo com a Metodologia do SENAI de Educação Profissional, entre outras.

canais/senai-40/:

Ambiente onde o SENAI comunica a sua estratégia de apoio ao desenvolvimento industrial, considerando os desafios e oportunidades mundiais atreladas à Quarta Revolução Industrial, também denominada como Indústria 4.0. O portal surge como uma resposta às demandas dessa nova indústria a partir da oferta de soluções em Educação, Tecnologia e Inovação.

Sistema de Gestão Escolar (SGE):

Ferramenta que integra os setores e automatiza tarefas, interligando os processos pedagógico, acadêmico e financeiro de forma a trazer

Metodologias Inovadoras

Desenvolvemos metodologias e programas baseados nos nossos pilares de atuação: Educação Profissional, Inovação e Tecnologia. Metodologias produzidas pelo SENAI seguem um processo de desenvolvimento, aplicação de projetos-pilotos, escalonamento e validação dos resultados, garantindo a eficiência e eficácia na implementação. Metodologia SENAI de Educação

organização e eficiência, trazendo melhorias significativas para os processos internos.

senaiplay.senai.br:

Ferramenta que promove a Educação Profissional, através de vídeos gravados por alunos e docentes, nos formatos de tutoriais, minicursos e/ou tirar dúvidas nos diversos segmentos de cursos ofertados.

plataforma.editaldeinovacao.com.br

Promove e valoriza o desenvolvimento de novos produtos, processos e serviços inovadores para a indústria.

Sistema de Gestão de Apoio Financeiro (SGF):

Plataforma que oferece espaço para registro, compartilhamento e monitoramento de projetos

Profissional. Inspirada nas melhores experiências internacionais, têm foco no desenvolvimento de competências para tornar nossos alunos capazes de mobilizar conhecimentos, habilidades e atitudes voltadas ao desempenho das funções demandadas pela indústria, com qualidade e compromisso com produtividade, competitividade e inovação. Para isso, estimula o protagonismo e a autonomia do aluno, tendo o professor como mediador do processo de ensino e aprendizagem, com

que atendam a política de apoio financeiro do Sistema Indústria.

Sistema de Gestão da Tecnologia (SGT):

Unifica a base de dados de clientes e profissionais de STI - Serviços de Tecnologia e Inovação, dando eficiência à gestão do portfólio e do desempenho dos Institutos SENAI de Inovação. Unificada a produção, garante-se a integração do ambiente de registro do ciclo de atendimento com sistemas de apropriação financeira.

Sistema Obras (BNDES):

Plataforma de monitoramento e prestação de contas do financiamento do BNDES

planejamento de atividades desafiadoras e valorização dos princípios da interdisciplinaridade, da contextualização e da integração de teoria e prática. Modelo SENAI de perspectiva. Busca identificar as mudanças tecnológicas e organizacionais de setores industriais nos próximos 15 anos e seus impactos nos perfis profissionais. A partir disso, o SENAI/DN coordena a sistematização de itinerários formativos, pautados em perfis profissionais e desenhos curriculares

periodicamente atualizados, garantindo a aderência da oferta educacional às demandas das empresas industriais no presente e no futuro.

Brasil + Produtivo

- Programa de consultoria em manufatura enxuta que propõe soluções simples e inteligentes para promover a redução de desperdícios de tempo e materiais, aumentando a produtividade das empresas. Em 2020, evoluiu para a Mentoria Lean, com adaptações aos protocolos de prevenção, mantendo a essência original.
- Programa para identificar oportunidades de melhorias que contribuam para redução do consumo e dos custos de energia na indústria. Utiliza como base as premissas da ISO 50.001, com foco em reduzir os desperdícios energéticos e otimizar a utilização dos equipamentos, máquinas, insumos energéticos ou processos em curto e médio prazo.

Metodologia Senai de Educação Profissional – MSEP

O SENAI/RR utiliza como metodologia de ensino a formação por competência. A Metodologia SENAI de Educação Profissional (MSEP) foi desenvolvida a partir do compromisso do SENAI em desenvolver formação profissional para a indústria, com a qualidade dos processos de ensino e aprendizagem fundamentada na metodologia de formação por competências. A MSEP tem 20 anos de existência, norteia todas as ações educacionais do SENAI e está alicerçada em três pilares:

- Elaboração do Perfil Profissional;
- Definição de desenho curricular;
- Definição da prática pedagógica.

A Metodologia SENAI de Educação Profissional tem como foco o desenvolvimento de competências, para que os alunos se tornem capazes de somar conhecimentos e habilidades para desempenhar funções com qualidade. Os profissionais formados pelo SENAI estão prontos para entrar no mercado de trabalho e responder às demandas de uma indústria focada em produtividade,

competitividade e inovação. Por meio da metodologia do SENAI, o profissional não só reproduz técnicas aprendidas em manuais, mas é apto a planejar, tomar decisões e realizar atividades com autonomia.

Metodologia Lean Office

A necessidade de melhorias contínuas nos processos e serviços, da qualidade, da flexibilidade e da limitação de recursos está presente na realidade da grande maioria das organizações e, obviamente, nas nossas escolas. Foi nesse contexto que a filosofia Lean se desenvolveu e vem demonstrando grande eficácia. A filosofia iniciou na manufatura tradicional, migrou para indústrias de processo contínuo, para o mercado de serviços e para a indústria da saúde. Atualmente, é adotada por organizações dos mais variados segmentos pela universalidade dos seus conceitos. Diante disso e da necessidade de prosseguirmos com a melhoria contínua das nossas escolas, o SENAI/DN em parceria com IEL NC desenvolveu uma metodologia de Lean para aplicação nos processos de trabalho administrativos das Escolas SENAI.

Parcerias Estratégicas

Importantes alianças estratégicas de cooperação institucional firmadas em âmbito nacional contribuíram para as entregas do SENAI/RR, a partir do longo histórico de alianças estratégicas, de cooperação tecnológica, com repercussão em todo o Sistema. Em 2023, foram mantidos acordos estratégicos e firmados novos com empresas de expressão nacional e/ou internacional. Entre elas, destacamos:

GOOGLE

A Google for Education suporta o projeto MEU SENAI, que dá acesso aos alunos e docentes às aplicações do Google - como Sala de Aula Virtual, editor de documentos, planilhas e apresentações em nuvem, drive, web conferência on-line, entre outras ferramentas de colaboração e produtividade.

CENTRAL DE TUTORIA E MONITORIA – CTMS

O Departamento Nacional do SENAI, disponibilizou o modelo de oferta nacional com Central de

Tutoria e Monitoria - CTM visando ampliar e viabilizar a oferta de cursos de Qualificação Profissional e Habilitação Técnica à distância, fortalecer a marca SENAI, otimizar ações de marketing e comunicação, potencializar a captação de estudantes pelos Departamentos Regionais, garantir a qualidade educacional, ampliar a eficiência operacional e reduzir custos de operação. Não menos importantes foram as parcerias firmadas em âmbito estadual, que permitiram ao SENAI/RR estruturar suas entregas e agregar valor ao setor industrial.

COMO ATUAMOS

Governança

O êxito do SENAI em atender seu público-alvo em cada região do país deve-se ao modelo de governança e à estratégia sistêmica pactuada entre os Departamentos Nacional e Regionais.

O modelo de governança do SENAI está estruturado, de maneira descentralizada, em dois planos que interagem entre si e se complementam harmonicamente para consecução da sua missão: o **plano externo** e o **plano interno**.

Governança no plano externo

O SENAI é um Serviço Social Autônomo com personalidade jurídica de direito privado, sem fins lucrativos. Além disso, vale ressaltar que não integra a Administração Pública. Sua estrutura de governança é administrada pela Confederação Nacional da Indústria (CNI), de acordo com o Decreto-Lei nº 4.048, de 22 de junho de 1942, a quem também coube a elaboração do seu Regimento, destinado a estabelecer normas para sua organização e direção, aprovado pelo Decreto Presidencial nº 494, de 10 de janeiro de 1962.

A lei atribuiu à CNI a função de organizar e dirigir o SENAI porque, como representante legal do conjunto das empresas industriais responsáveis pelo seu financiamento, na forma prevista no art. 240 da CF/88, detém a legitimidade para, em seu nome, exercer o controle e a administração superior da entidade que financiam. Além disso, essa instituição é profunda conhecedora das demandas das indústrias e dos industriários, na medida em que seus quadros diretivos são obrigatoriamente preenchidos por empresários industriais, que logram imprimir no SENAI uma gestão privada, com visão empresarial.

No entanto, a estrutura organizacional do SENAI não é de responsabilidade exclusiva da CNI, sendo incumbência também das Federações das Indústrias estaduais - cujos participantes são os sindicatos representativos das categorias econômicas industriais -, o que confere à governança da entidade mais legitimidade, agilidade e proximidade com as especificidades regionais.

Governança no plano interno

A **governança no plano interno** é exercida por órgãos nacionais e regionais, sob regime de **unidade normativa e descentralização executiva**.

Ela é estabelecida no Regimento do SENAI, que também prevê que o Conselho Nacional constitua uma **Comissão de Contas**, de caráter permanente, para que sejam fiscalizadas tanto a execução orçamentária quanto a movimentação de fundos do Departamento Nacional.

Os **órgãos nacionais** do SENAI, com jurisdição em todo o País, são o **Conselho Nacional**, órgão colegiado com função normativa e fiscalizadora superior, e o **Departamento Nacional**, órgão administrativo incumbido de promover os objetivos institucionais de forma executiva e sistêmica.

Por sua vez, os **órgãos regionais**, instalados em cada estado e no Distrito Federal - onde houver federação de indústrias filiada à CNI -, são integrados por um **Conselho Regional**, que tem função normativa local, e por um **Departamento Regional**, responsável pela administração e execução dos serviços institucionais na respectiva base territorial. A direção do Departamento Regional é exercida pelo Presidente da Federação das Indústrias do estado. O Conselho Regional possui uma **Comissão de Contas**, de caráter permanente, com a incumbência de fiscalizar a execução orçamentária e a movimentação de fundos do Departamento Regional. Esses órgãos

são vinculados à Federação das Indústrias dos respectivos estados e gozam de autonomia para (i) administrar seus serviços; (i) gerir seus recursos, seu regime de trabalho e suas relações empregatícias, sempre em conformidade com as diretrizes e as normas gerais estabelecidas pelos órgãos nacionais; e (iii) atuar na correição e na fiscalização a eles inerentes. Esse regime de descentralização da governança permite, em razão da proximidade entre o Departamento Regional e as empresas industriais da respectiva base territorial, tanto o conhecimento das demandas específicas de cada estado quanto seu atendimento.

O departamento Regional do SENAI/RR, tem o Programa de Compliance como uma instância de governança, e sua estrutura conta ainda com Conselho de Representantes, Direção Regional, Coordenação de Compliance, Ouvidoria, Auditoria Interna e Auditoria Independente. Essa estrutura apoia sua capacidade de gerar valor em curto, médio e longo prazo. Também ainda temos no nosso sistema de Governança os Comitês listados abaixo, e suas responsabilidades podem ser vista anexo em instâncias de governança:

1. Comitê de Compliance do Sistema FIER
2. Comitê de Crises;

3. Comitê de Ética;
4. Comitê de Planejamento e Gestão Estratégica;
5. Comitê Permanente de Auditoria Interna de Processos - AIP do Sistema de Gestão da Qualidade do sistema FIER e Auditoria baseada em riscos - ABR do sistema FIER.
6. Comitê de Orçamento

A estrutura de governança segue pautada pela metodologia do Instituto Brasileiro de Governança Corporativa - IBGC, e o nosso Diagrama está estruturado em quatro pilares principais: transparência, de contas equidade, prestação e responsabilidade corporativa. Podendo ser acessado por meio do Link: [Diagrama de Governança](#).

O regime de unidade normativa, garantido pela atuação do Conselho Nacional, e a coordenação sistêmica e estratégica - exercida pelo Departamento Nacional - contribuem para a redução das assimetrias regionais, inclusive financeiras. Essa prática converge para a disseminação e a padronização de metodologias de negócios, pautadas pelas melhores práticas de gestão e para a prestação de serviços com a mesma qualidade em todo o Brasil, assegurando o jeito SENAI de atuar.

Resultados

A conexão e a interação entre a governança externa e a interna do SENAI, são permanentes e podem ocorrer de forma direta e indireta. Como exemplo dessa conexão direta, tem-se que, no âmbito estadual, os presidentes das Federações das Indústrias presidem os Conselho Regionais do SENAI e, no desempenho dessa função, mantêm entendimento com o Presidente do Conselho Nacional da entidade para a escolha do diretor do Departamento Regional.

Em complemento, ciente de que o aprimoramento da gestão constitui um processo contínuo, inerente à sua responsabilidade social, o SENAI adotou uma série de medidas que, além de visar ao fortalecimento e à acessibilidade aos resultados da sua gestão, atendem à Resolução nº 25/2016, aprovada pelo Conselho Nacional, com o objetivo de “Estabelecer, no âmbito do SENAI, diretrizes sobre medidas de aumento da transparência, em especial por meio da utilização dos sítios das entidades na rede mundial de computadores (internet)”. Tais medidas para incremento da transparência justificam-se pela importância de se permitir o acesso da sociedade aos canais de comunicação e às informações sobre a gestão, os resultados e outros dados relevantes, como forma de controle social da atuação da entidade.

O SENAI é fiscalizado pelo Tribunal de Contas da União (TCU) e tem seu orçamento submetido ao Ministério responsável, além de submeter-se a auditorias independentes, o que confere transparência, controle e idoneidade à gestão.

O SENAI, norteado por princípios éticos e consciente de sua responsabilidade social, está comprometido com a transparência de sua atuação. Por isso, publica suas realizações, dados de sua gestão e informações sobre serviços prestados no seu Site da Transparência, ambiente

desenvolvido para acesso fácil e rápido, repleto de informações relevantes, sempre atualizadas.

No endereço <https://transparencia.rr.senai.br/>, é possível encontrar o demonstrativo de receita e despesas, os nomes dos dirigentes e do corpo técnico, a estrutura de governança, a demonstração de resultados, entre outros conteúdos de interesse da sociedade, totalizando 40 temas publicados.

Por fim, ainda no âmbito da transparência e da prestação de contas, as diretrizes do Conselho Nacional, previstas na Resolução SENAI/CN no

18/2019, orientam o programa Compliance, que conduz os processos institucionais ao cumprimento das leis e das normas que regem a entidade, além de promover a cultura da ética e da integridade no relacionamento entre empregados, gestores e seus diferentes stakeholders. Esse programa fortalece as instâncias internas de apoio à governança.

Modelo de Negócios

Nossa Missão: Impulsionar a indústria roraimense com foco no fortalecimento, sustentabilidade e competitividade, por meio da educação profissional, transferência de tecnologia e inovação, contribuindo para o desenvolvimento socioeconômico do Estado.

Nossa Visão: Ser Referência como provedor e facilitador de soluções em educação profissional, tecnologia e inovação, para indústria roraimense e o futuro do trabalho.

Nosso Propósito:

transformar vidas para uma indústria mais competitiva

Beneficiários



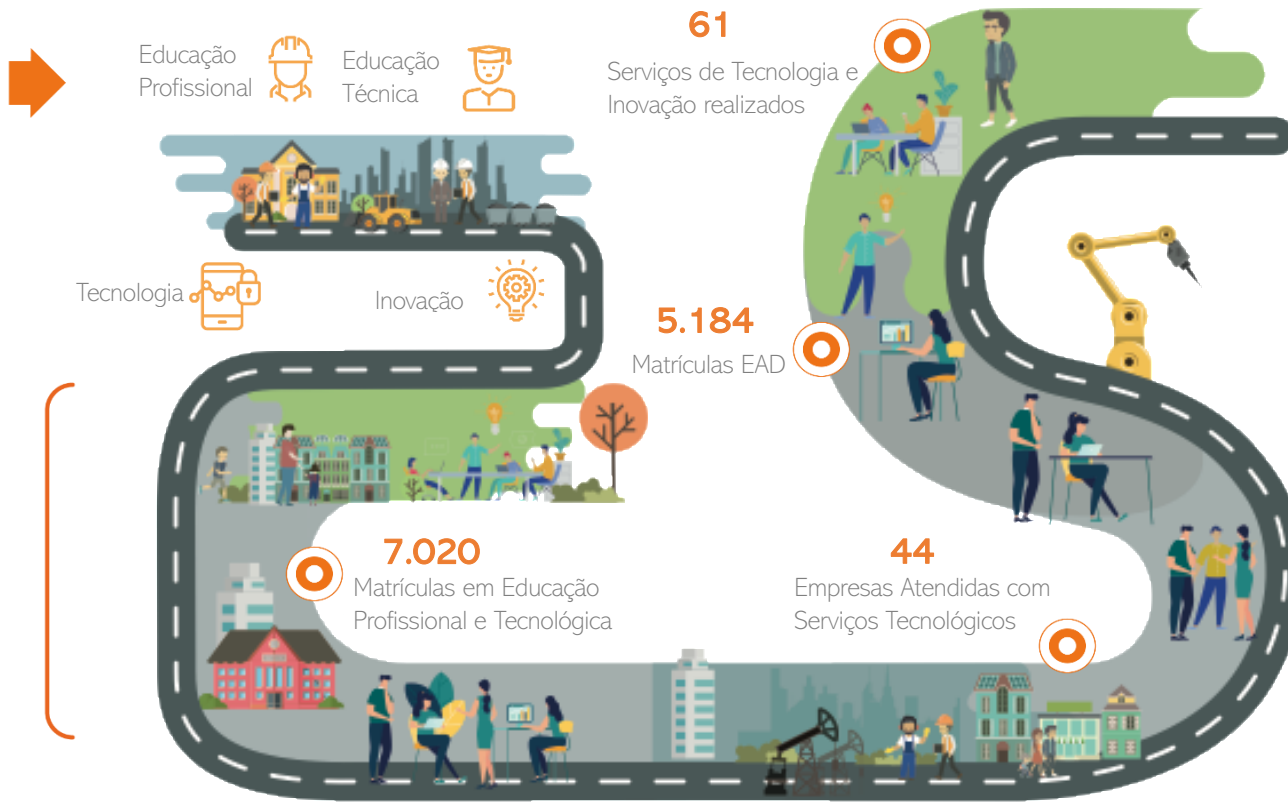
Indústria brasileira



Trabalhadores industriais



Sociedade civil



Entrega de Valor



Educação Profissional e superior de referência para o trabalho do futuro



Contribuir para a modernização e o aumento da competitividade da indústria



Fortalecimento da Pesquisa e Inovação no País

Nossos recursos sistêmicos

24,7 Milhões
Receita Total

126
Empregados

07
Municípios Atendidos

23

02
Unidades Operacionais

04
Unidades Móveis



Nossa Estratégia e Nossos Resultados



NOSSA ESTRATÉGIA

O Plano Estratégico Sistêmico do SENAI está estruturado para materializar o propósito institucional de “Transformar vidas para uma indústria mais competitiva”, alinhando metas e ações em nível nacional e regional. Este plano atua como um guia integrado, que envolve os Departamentos Regionais, incluindo o SENAI/RR, na execução de estratégias que impulsionam o desenvolvimento industrial sustentável,

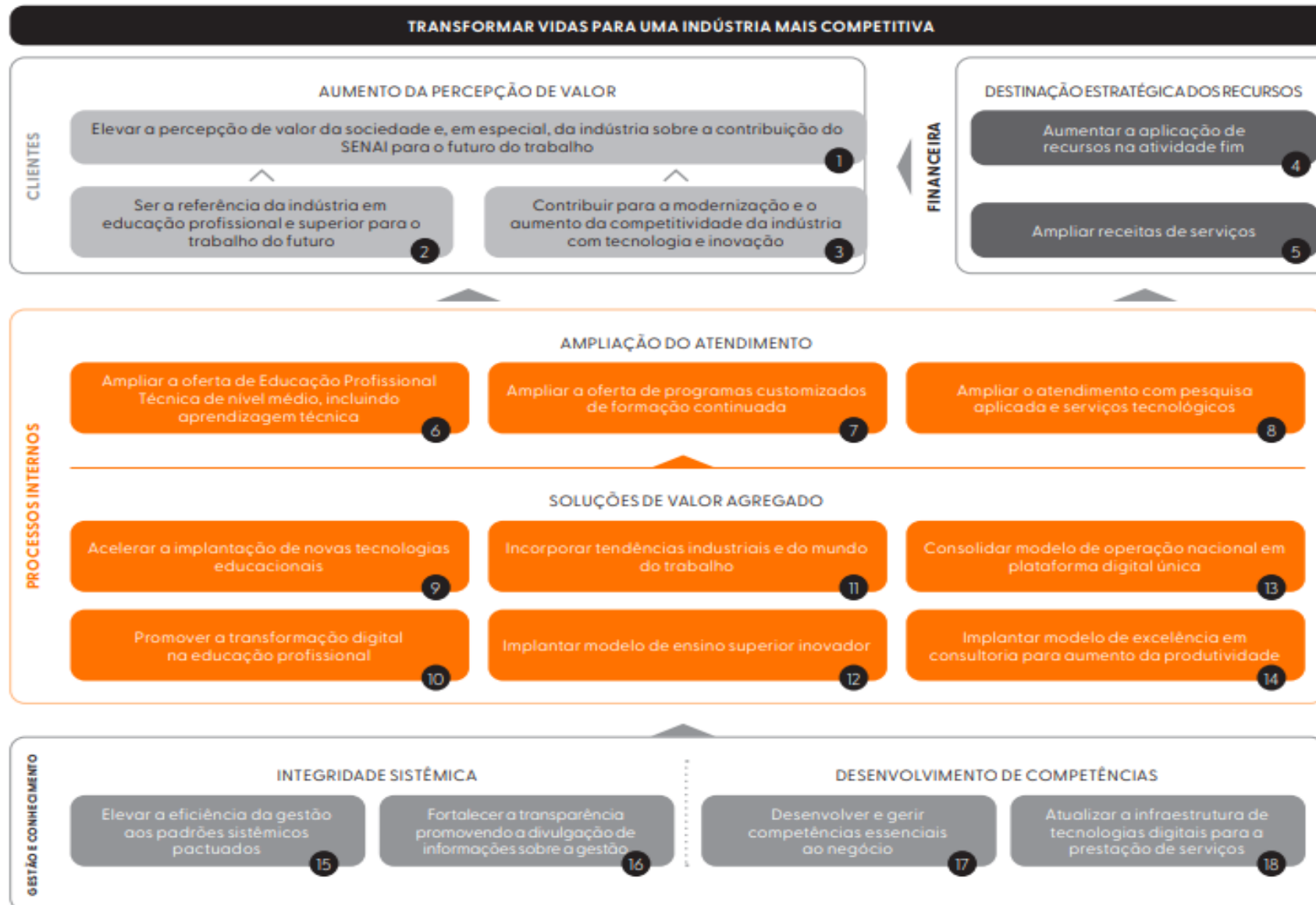
promovem a qualificação profissional e fomentam a inovação tecnológica.

Os objetivos estratégicos do SENAI estão alinhados ao compromisso de fortalecer a indústria e preparar profissionais para os desafios do futuro do trabalho. Cada objetivo reflete as prioridades institucionais, promovendo inovação, sustentabilidade e eficiência na formação de talentos e no apoio à

competitividade industrial.

Esses objetivos integram a visão do SENAI de “**Transformar vidas para uma indústria mais competitiva**”, ao mesmo tempo que respondem aos desafios contemporâneos e futuros. Eles refletem o compromisso com o desenvolvimento humano, o crescimento sustentável e a inovação tecnológica, essenciais para o fortalecimento da economia e da sociedade.

Mapa Estratégico Sistêmico 2022-2027



NOSSOS RESULTADOS

No contexto da apresentação dos resultados obtidos no exercício 2024, utilizamos elementos estruturados para destacar as conquistas alcançadas, as ações implementadas e os desafios enfrentados. A organização é guiada pelo Plano Estratégico Sistêmico, com foco em seis eixos principais de atuação:

Aumento da Percepção de Valor - destacando as iniciativas que fortaleceram a imagem e o impacto da organização junto ao público.

Destinação Estratégica de Recursos - apresentando o uso eficiente e transparente dos recursos disponíveis.

Ampliação de Atendimento - evidenciando o alcance de novos públicos e a melhoria no acesso aos serviços oferecidos.

Soluções de Valor Agregado - ilustrando os projetos que trouxeram inovação e resultados tangíveis.

Integridade Sistêmica - reforçando o compromisso com a ética, a governança e a sustentabilidade.

Desenvolvimento de Competências - ressaltando os investimentos em capacitação e formação para gerar impacto de longo prazo. Esse planejamento foi minuciosamente detalhado no Plano de Ação e Orçamento, aprovado pelo Conselho Regional, que serviu como base sólida para a implementação das ações e subsidiou a elaboração do Relatório de Gestão.

No cenário econômico, político e social, desafios significativos foram enfrentados. A instabilidade econômica demandou uma gestão

rigorosa e ágil, enquanto mudanças no ambiente político trouxeram necessidade de adaptações estratégicas. No campo social, as transformações nas expectativas da sociedade destacaram a importância de soluções inovadoras e inclusivas. Apesar desses fatores, conseguimos alinhar os objetivos estratégicos às necessidades emergentes, promovendo ajustes de rota necessários para manter o progresso em direção às metas estabelecidas. A apresentação dos resultados que segue buscará transmitir, de forma clara e objetiva, o impacto das ações realizadas, mostrando como as decisões tomadas contribuíram para superar desafios e gerar valor para todos os stakeholders envolvidos.

Aumento da Percepção de Valor

A percepção de valor do SENAI é crucial para sua posição como líder em educação profissional e inovação tecnológica. A análise dos indicadores estratégicos apresentados revela um panorama importante sobre o progresso da instituição em direção a seus objetivos. A instituição adota uma abordagem estruturada para alcançar dois objetivos principais, refletidos em indicadores estratégicos que monitoram sua contribuição ao desenvolvimento do trabalho do futuro.



Objetivo Estratégico

Elevar a percepção de valor da sociedade e da indústria

Indicador Estratégico

Percentual de pessoas que avaliam o SENAI como "ótima" ou "boa" em sua contribuição para o futuro do trabalho.

Meta: 91%

Resultado: Em razão da indisponibilidade do resultado o indicador não será considerado no resultado do exercício 2024.

Indicador Estratégico

Percentual de indústrias atendidas satisfeitas com o SENAI.

Meta: 90%

Resultado: Em razão da indisponibilidade do

resultado o indicador não será considerado no resultado do exercício 2024.



Aderência do SENAI à demanda da indústria.

Meta: 90%

Resultado: A pesquisa e Realizada pelo Departamento Nacional e em 2024 o resultado não será considerado.

Objetivo Estratégico

Ser a referência da indústria em educação profissional e superior para o trabalho do futuro.

Indicador Estratégico

Indústrias que atestam a contribuição do SENAI para o trabalho do futuro.

Meta: 26,5%

Resultado: Em razão da indisponibilidade do resultado o indicador não será considerado no resultado do exercício 2024.



Indicador: IDAP (Indicador de desempenho da avaliação profissional).

Meta: 8,5

Resultado: 8,5

Análise: O IDAP avalia o desempenho da

avaliação profissional do SENAI. O resultado da nota 8,5 indica que o regional adotou iniciativas na educação para melhorar o desempenho principalmente quando comparado ao resultado do ano anterior, garantindo um bom desempenho no indicador, e atingindo a meta pactuada.



Empregabilidade dos egressos de cursos técnicos.

Meta: 75% (com margem de até 65%)

Resultado: A pesquisa e Realizada pelo Departamento Nacional e em 2024 o resultado não será considerado.



Objetivo Estratégico

Contribuir para a modernização e o aumento da competitividade da indústria com tecnologia e inovação

Indicador Estratégico

Número de serviços tecnológicos prestados.

Meta: 91

Resultado: 61

Análise: O número de serviços tecnológicos



prestados é um indicador da contribuição do SENAI para a modernização e competitividade da indústria, obtendo o resultado de 61 serviços

tecnológicos prestados não alcançando a meta pactuada, ressaltamos que algumas das empresas industriais atendidas não recolhem o

FPAS para indústria.

Ampliação do Atendimento

 4 - 5 - 8 - 10

Objetivo Estratégico

Ampliar a oferta de Educação Profissional Técnica de nível médio, incluindo aprendizagem técnica .

Indicador Estratégico

Expansão de matrículas em cursos técnicos:

Meta: 171

Resultado : 487

✓ Análise: O crescimento foi expressivo, superando amplamente a meta estabelecida. Esse desempenho reflete uma maior adesão aos cursos técnicos, evidenciando estratégias eficazes de captação e oferta alinhada à demanda do mercado, e muito em virtude da ampliação da oferta dos cursos técnicos em eletrotécnica, Segurança do Trabalho e Redes de Computadores.

Objetivo Estratégico

Ampliar a oferta de programas customizados de formação continuada.

Indicador Estratégico

Expansão de matrículas com programas customizados de formação continuada, encontra-se em processo de definição de meta.



Taxa de Conclusão nos Cursos

Cursos FIC (Presencial)

Meta Inferior: 79,8%

Meta Alvo: 85,5%

Resultado: 84%

✓ Análise: O desempenho ficou ligeiramente abaixo da meta principal, mas dentro da faixa aceitável. O resultado não foi o esperado, porém, há espaço para melhorias, especialmente em estratégias de suporte acadêmico e predição da evasão.

Cursos TEC (Presencial)

Meta Inferior: 52,1%

Meta Alvo: 61,3%

Resultado: 70%

✓ Análise: A superação significativa da meta indica avanços relevantes na retenção e conclusão dos cursos técnicos presenciais. O resultado indica melhorias no ensino, suporte ao aluno e alinhamento com o mercado de trabalho.

Cursos FIC (Semipresencial/EaD)

Meta Inferior: 62,7%

Meta Alvo: 77,4%

Resultado: 90,2%

✓ Análise: O alto índice de conclusão demonstra a eficácia dos cursos EaD/Semipresenciais. A flexibilidade do modelo,

aliada a um suporte adequado, contribuiu para esse excelente desempenho.

Cursos TEC (Semipresencial/EaD)

Meta Inferior: 43,9%

Meta Alvo: 46%

Resultado: 51,4%

✓ Análise: A meta foi superada, demonstrando evolução na retenção desses cursos. No entanto, o desempenho ainda está abaixo de outras modalidades, sugerindo a necessidade de reforçar estratégias para melhorar ainda mais a taxa de conclusão.

Custo Hora-Aluno

FIC + TEC (Presencial)

Meta Inferior: R\$ 11,66

Meta Alvo: R\$ 14,26

Margem Superior: R\$ 16,85

Resultado: R\$ 14,47

✓ Análise: O custo ficou levemente acima da meta, mas dentro da margem aceitável, garantindo equilíbrio entre investimento e sustentabilidade financeira.

FIC + TEC (Semipresencial/EaD)

Meta Inferior: R\$ 8,37

Meta Alvo: R\$ 10,72

Margem Superior: R\$ 13,06

Resultado: R\$ 10,24

✓ Análise: O custo foi inferior à meta, evidenciando uma gestão eficiente dos recursos. Isso reforça o CTM como uma alternativa financeiramente sustentável de qualidade.

Soluções de Valor Agregado

A seguir, apresentamos uma análise detalhada dos indicadores estratégicos vinculados aos principais objetivos de atuação.



Objetivo Estratégico

Ampliar o atendimento com pesquisa aplicada e serviços tecnológicos.

Indicador Estratégico

Empresas industriais atendidas por serviços tecnológicos:

Meta: 31 empresas atendidas

Resultado: 44 empresas atendidas

✓ Análise: O resultado superou a meta em 41%, demonstrando um crescimento significativo na demanda e efetividade dos serviços tecnológicos. Esse desempenho indica um fortalecimento da relação com o setor industrial e a ampliação do reconhecimento dos serviços prestados. Entre os fatores responsáveis por esse resultado, estão os atendimentos do Programa Brasil Mais Produtivo e por consultorias fechadas pelas áreas de negócio e mercado.



Sustentabilidade operacional em Serviços de Tecnologia e Inovação:

Meta Inferior: 48%

Meta Alvo: 58,8%

Resultado: 97,4%

✓ Análise: O desempenho financeiro foi excepcional, com um resultado 66% acima da meta estabelecida. Isso indica uma gestão eficiente dos serviços, garantindo alta sustentabilidade operacional. O impacto está relacionado a estratégias bem-sucedidas de precificação, otimização de custos e inovação nos serviços oferecidos.



Objetivo Estratégico

Acelerar a implantação de novas tecnologias educacionais

Indicador Estratégico

Índice de implantação de novas tecnologias educacionais

Meta: 50%

Resultado: 90%

✓ Análise: O desempenho superou a meta em 80%, evidenciando um avanço na modernização das metodologias educacionais. Isso está atrelado a investimentos em infraestrutura digital, capacitação docente e novas ferramentas de ensino.

Objetivo Estratégico

Promover a transformação digital na educação profissional

Indicador Estratégico

Escolas com SENAI + Digital implantado

Meta: 100%

Resultado: 66,70%

✓ Análise: O resultado não foi alcançado em virtude de atrasos na execução do cronograma.

Objetivo Estratégico

Incorporar tendências industriais e do mundo do trabalho.

Indicador Estratégico

Índice de alinhamentos de itinerários informativos.

Meta: 100%

Resultado: 100%

✓ Análise: O regional utiliza 100% dos itinerários disponibilizados pelo Departamento Nacional, contribuindo para o alcance da meta.



Objetivo Estratégico

Consolidar modelo de operação nacional em plataforma digital única

Indicador Estratégico

Serviços prestados por meio das plataformas do

SENAI.

Meta: 5%

Resultado: 3,6%

☑ Análise: O resultado ficou abaixo da meta, indicando a necessidade do regional adotar estratégias de utilizar o futuro digital como marketplace.

 8 - 9 - 10

 **Objetivo Estratégico**

Implantar modelo de excelência em consultoria

para aumento da produtividade

 **Indicador Estratégico**

 PEG

Aumento na produtividade das empresas atendidas

Meta: 20%

Resultado: 24,6%

☑ Análise: Este resultado indica que o modelo de consultoria implementado foi eficaz em

promover melhorias nos processos produtivos das empresas, gerando um impacto positivo e acima do esperado. A eficácia da consultoria está atribuída à aplicação de metodologias apropriadas, diagnóstico preciso das necessidades das empresas e ao suporte contínuo durante a implementação das soluções.

Desenvolvimento de Competências

Os focos de atuação estão direcionados para dois pilares essenciais: **capacitação contínua** e **modernização tecnológica**. No âmbito do desenvolvimento de competências, é fundamental garantir que os empregados tenham acesso a **treinamentos contínuos, certificações e programas de qualificação**, alinhados às demandas do mercado e às necessidades estratégicas da organização. Esse processo fortalece a expertise interna e impulsiona a inovação. Paralelamente, a **modernização tecnológica** e o **aprimoramento da experiência digital** são essenciais para otimizar a prestação de serviços, garantindo **infraestrutura digital eficiente, segurança da informação e integração de novas tecnologias**. A adoção de soluções inovadoras e a capacitação da equipe

para sua utilização possibilitam maior produtividade, automação de processos e melhor experiência para clientes e usuários, promovendo um ambiente ágil e digitalmente avançado.



Objetivo Estratégico

Desenvolver e gerir competências essenciais ao negócio

Indicador Estratégico

Média de horas de capacitação por colaborador concluídas nas ações de educação corporativa (Unindústria),

Meta: 45%

Resultado: 98%

✓ Análise: O desempenho superou a meta em 217%, evidenciando um forte compromisso com

a capacitação contínua dos empregados. Esse resultado demonstra que os programas de educação corporativa foram bem estruturados e tiveram uma adesão significativa, contribuindo para o desenvolvimento das competências essenciais ao negócio. A alta taxa de participação indica que as iniciativas de treinamento estão alinhadas às necessidades dos profissionais e da organização.



Objetivo Estratégico

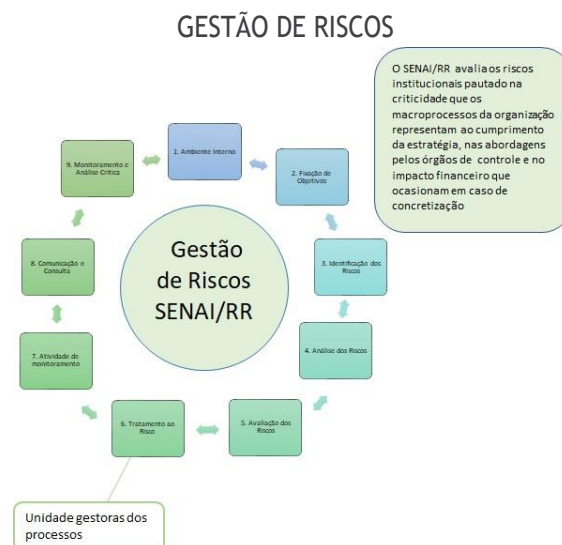
Atualizar a infraestrutura de tecnologias digitais para a prestação de serviços

Indicador Estratégico

Índice de maturidade em tecnologias digitais do Departamento Regional meta será definidas para 2025-2027.

A matriz adotada para definir os resultados de nível de riscos foi a Matriz de Probabilidade X Consequência.

Em 2024, realizamos melhorias nos processos de gerenciamento de riscos com a inclusão dos riscos de LGPD, com o intuito de trazer melhores práticas no monitoramento dos processos e riscos do nosso Regional. O GRC do risco é realizado pelas unidades gestoras dos processos organizacionais, observando as políticas e os procedimentos definidos e devidamente aprovados pela alta administração. Sendo composto por 09 componentes.



O gerenciamento envolve a apreciação dos riscos, suas consequências e a probabilidade de que essas consequências (impactos) possam ocorrer.

O processo de avaliação de riscos compara o nível de risco encontrado durante o processo de análise com os critérios de risco estabelecidos quando o contexto foi considerado.

AVALIAÇÃO DE RISCOS

Critérios de Análise	
ANÁLISE	CRITÉRIOS
INSIGNIFICANTE	<ul style="list-style-type: none"> +1 Não requer ação específica de tratamento; +2 É considerado risco residual apenas pelo processo de análise; +3 Monitorar anualmente e comparar com série histórica.
TRIVIAL	<ul style="list-style-type: none"> +1 Identificado, deve ser controlado periodicamente a fim de se evitar o aumento de sua criticidade; +2 Não requer ação específica de tratamento; +3 É considerado risco residual apenas pelo processo de análise; +4 Monitorar anualmente e comparar com série histórica.
TOLERÁVEL	<ul style="list-style-type: none"> +1 Dever ser feitas considerações sobre uma situação de custos mais eficientes ou melhorias que não impliquem uma carga de custos educacionais; +2 Requeridas compromissos periódicos da eficácia das medidas de controle; +3 Monitorar anualmente e comparar com série histórica.
MODERADO	<ul style="list-style-type: none"> +1 Dever ser determinados os investimentos necessários; +2 O tratamento deve ser implementado dentro de um período de tempo definido; +3 Quando o risco moderado está associado a consequências altamente negativas, pode ser necessário uma avaliação adicional para estabelecer mais precisamente a probabilidade do dano, como base para a determinação de melhores controles operacionais; +4 Monitorar anualmente e comparar com série histórica.
SIGNIFICANTE	<ul style="list-style-type: none"> +1 Dever ser determinados os investimentos necessários; +2 Há necessidade de controlar o risco a fim de não prejudicar os objetivos que estão em execução; +3 Monitorar anualmente e comparar com série histórica.
IMPORTANTE	<ul style="list-style-type: none"> +1 Dever ser determinados os investimentos necessários; +2 O projeto deve ser reavaliado até que o risco tenha sido tratado. Pode ser que haja a necessidade de recursos adicionais para realizar o tratamento, que não estejam previstos no projeto inicial; +3 Caso o risco envolva um trabalho em execução, deve ser tomada uma ação urgente para o tratamento; +4 Monitorar de acordo com o TAP e comparar com a série histórica.
INTOLERÁVEL	<ul style="list-style-type: none"> +1 Não deve ser concebido, nem continuado o trabalho até que se trate o risco; +2 Se não é possível tratar o risco devido a recursos limitados, o projeto deve ser desdobraado para sofrer reavaliação ou eliminado; +3 Monitorar de acordo com o TAP e comparar com a série histórica.



Objetivo Estratégico

Elevar a eficiência da gestão aos padrões sistêmicos pactuados

Indicador Estratégico

Percentual de Aderência às metas relativas aos

indicadores do Programa de Eficiência

Meta: 80%

Resultado: 100%

Análise: A meta foi superada em 25%, o que indica uma alta eficiência na adesão às metas do Programa de Eficiência, por parte do SENAI/RR.

Objetivo Estratégico

Fortalecer a transparência promovendo a divulgação de informações sobre a gestão

Indicador Estratégico

Índice de Conformidade às Diretrizes Institucionais de Transparência do SENAI

Meta: 100%

Resultado: 100%

Análise: A meta foi plenamente atingida, demonstrando que todas as diretrizes institucionais de transparência foram cumpridas conforme esperado. Isso garante a transparência e o cumprimento das normas, assegurando que as informações sejam claras, objetivas, acessíveis, atualizadas e completas.

Para atingir os excelentes resultados nos indicadores de eficiência e transparência, foram implementadas diversas iniciativas contempladas no plano de adequação da transparência de 2024.

Destinação Estratégica de Recursos

A atuação do SENAI é pautada na formação profissional, inovação e apoio à indústria nacional, garantindo a eficiência na gestão dos recursos e a transparência na prestação de contas. O compromisso institucional está alicerçado em três pilares estratégicos:

- ✓ Educação Profissional - Qualificação e requalificação de trabalhadores para atender às demandas da indústria.
- ✓ Inovação e Tecnologia - Fomento à pesquisa aplicada e serviços tecnológicos para aprimorar a competitividade industrial.
- ✓ Gestão Eficiente e Transparente - Administração responsável dos recursos, assegurando sua correta aplicação conforme a legislação vigente.



12 - 16 - 17

Objetivo Estratégico

Ampliar receitas de serviços

Indicador Estratégico

Expansão das receitas de serviços e convênios.

Meta: R\$ 834.088,76

Resultado: R\$ 1.206.778,63

- ✓ Análise: O resultado se deu em virtude das receitas oriundas do convênio com a Secretaria de Trabalho e Bem Estar Social do Estado de Roraima e do Programa Brasil Mais Produtivo.



PEG

Objetivo Estratégico

Percentual de recursos destinados às atividades-fim

Indicador Estratégico

Percentual de Recursos Destinados a área fim.

Meta Inferior: 79,7%

Meta: 85,9%

Resultado: 84,1%

- ✓ Análise: O desempenho ficou ligeiramente abaixo da meta principal, mas dentro da faixa

aceitável no Programa de Eficiência da Gestão, reforçando a necessidade do regional ampliar a execução dos recursos financeiros nas áreas de negócio.

Objetivo Estratégico

Impacto da folha de Pessoal no Orçamento.

Indicador Estratégico

Impacto da folha de Pessoal no Orçamento.

Meta: 57,2%

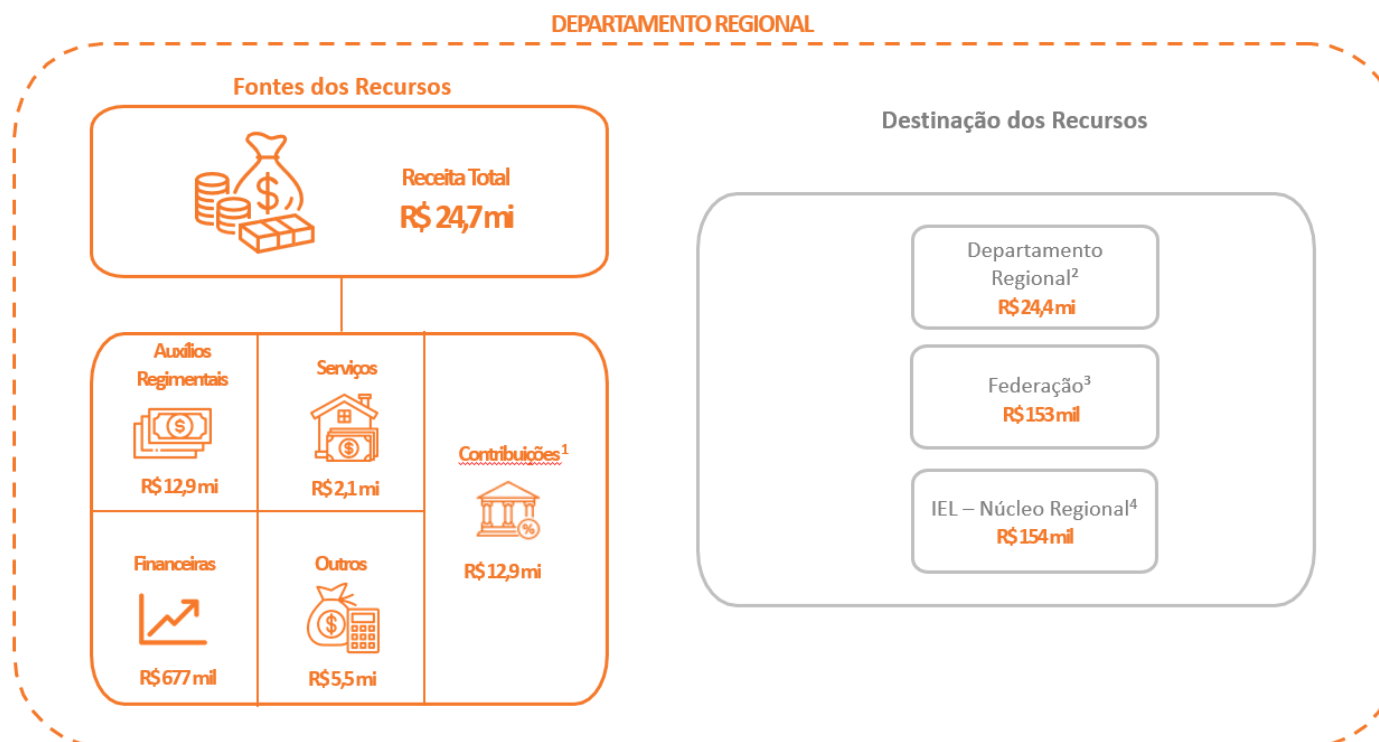
Meta Superior: 66,7%

Resultado: 50,9%

- ✓ Análise: O desempenho ficou abaixo da meta principal sendo considerado para este indicador um resultado positivo em virtude de sua polaridade ser quanto menor melhor, um dos fatores que influenciaram o resultado foi a terceirização de mão de obra para serviços gerais, copa e portaria.

Fonte e Destinação de Recursos

Este documento apresenta a origem das receitas, conforme o Artigo 240 da Constituição Federal, que estabelece as bases para a arrecadação e destinação dos recursos. Além disso, em atendimento ao Acórdão 754/2024 do TCU, inclui-se um diagrama detalhado com os dados do Departamento Regional, seguindo o modelo da página 33 do referido acórdão.



1 - Contribuição direta e indireta sobre a folha de pagamento

2 - Valores que efetivamente ficam no Departamento Regional para execução do Plano de Ação e Orçamento 2024 da Entidade

3 - Repasse de até 1% da receita regional (Art. 34, alínea 'q', do Regimento do SENAI)

4 - Repasse de até 1,5% sobre a dotação orçamentária (Resolução 379/2009)

Destinação Regimental dos Recursos para Gratuidade

Desde 2008, o SENAI vem ampliando gradualmente a oferta de vagas gratuitas nos Cursos Técnicos e de Formação Inicial e Continuada (FIC), de acordo com dispositivos incorporados ao seu Regimento.

Desde 2014, é obrigatório aplicar 66,66% da Receita Líquida de Contribuição Compulsória Geral (RLCC) para garantir a gratuidade, sendo esta receita definida como 92,5% da Receita Bruta de Contribuição Compulsória Geral, conforme o Art. 68, §1º do regimento.

Para assegurar a uniformidade e a transparência nos resultados da gratuidade regimental, foi adotada uma metodologia nacional aprovada pela Resolução nº 11/2018 do Conselho Nacional do SENAI e alinhada com a Portaria nº 1.249/2018 do Ministério da Educação. Esses normativos consolidam a metodologia de apuração do percentual destinado à gratuidade e regulamentam o acompanhamento e avaliação dessas ações.

No exercício de 2024, o SENAI/RR superou as metas estabelecidas, destinando 71,93% da RLCC à gratuidade, acima da meta de 70%, previamente pactuada. Esse desempenho

possibilitou a realização de 7.506 matrículas gratuitas e 676.539 horas-aluno gratuitas, superando o objetivo mínimo de segurança de 70% estipulado pela Resolução SENAI-CN nº 47/2019.

O SENAI/RR projetou continuar fortalecendo o compromisso com a gratuidade regimental, consolidando os avanços obtidos nos últimos anos. Com base nas metodologias aprimoradas e na experiência acumulada, espera-se não apenas manter o cumprimento das metas pactuadas, mas também potencializar o impacto da educação gratuita, ampliando o número de beneficiados em cursos que atendam às demandas do mercado de trabalho e promovam inclusão social.

O SENAI/RR reafirma sua missão de proporcionar educação profissional gratuita de alta qualidade, garantindo transparência na aplicação dos recursos e alinhamento com as políticas nacionais de formação profissional.

O desempenho positivo do SENAI/RR foi resultado de diversas iniciativas estratégicas, incluindo:

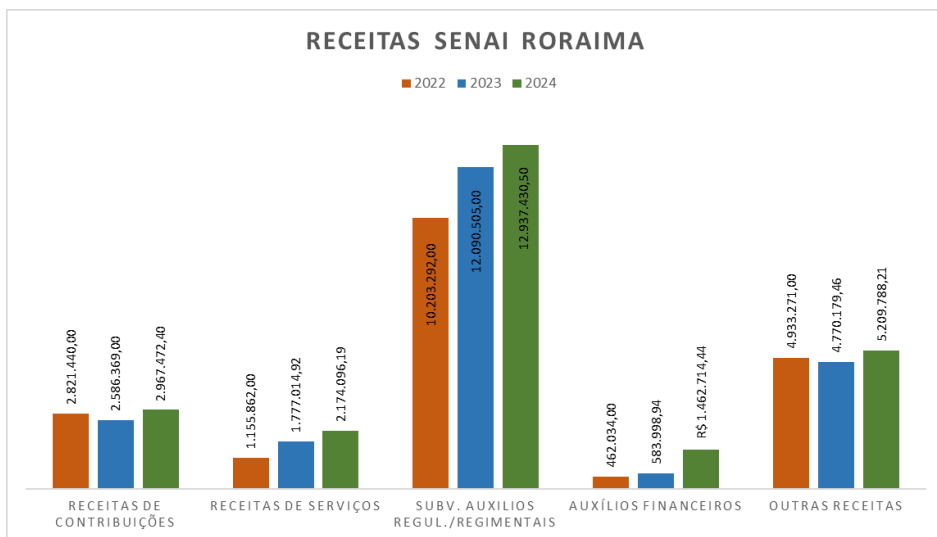
- ✓ Expansão da oferta de cursos gratuitos, com foco em áreas de alta demanda no mercado de trabalho
- ✓ Parcerias com empresas e órgãos governamentais para ampliar o acesso à formação profissional
- ✓ Aprimoramento da metodologia de acompanhamento e avaliação, garantindo maior eficiência na gestão dos recursos destinados à gratuidade
- ✓ Uso de plataformas e redes educacionais para potencializar o alcance dos programas de capacitação

Além disso, o Programa de Eficiência da Gestão contribuiu diretamente para a otimização dos recursos e o aprimoramento dos processos que garantiram o cumprimento das metas estabelecidas.

Com base nos resultados alcançados, o SENAI/RR reforça seu compromisso de continuar investindo na expansão da gratuidade, ampliando o impacto social e econômico da educação profissional no estado de Roraima.

Gestão Orçamentária e Financeira

A receita total de 2024 foi de R\$ 24.751.501,74. A maior parte das receitas do SENAI/RR vem das contribuições sociais e auxílios, que correspondem a 66% do total. Já as receitas de serviços representam 8%.



Em comparação com o ano anterior, as receitas de 2024 apresentam um aumento impulsionando a receita proveniente de apoios financeiros para aquisição de máquinas e equipamentos do Projeto Senai Mais Digital e Projeto alinhar, destacando ainda o aumento das receitas de serviços impulsionadas pelo atendimento à Secretaria do Trabalho e Bem estar Social do Estado de Roraima, e do Programa Brasil Mais Produtivo.

As despesas apresentaram variações importantes:

Pessoal e encargos sociais cresceram 36,7% entre 2022 e 2024, passando de R\$ 7.764.196 para R\$ 10.609.304,86.

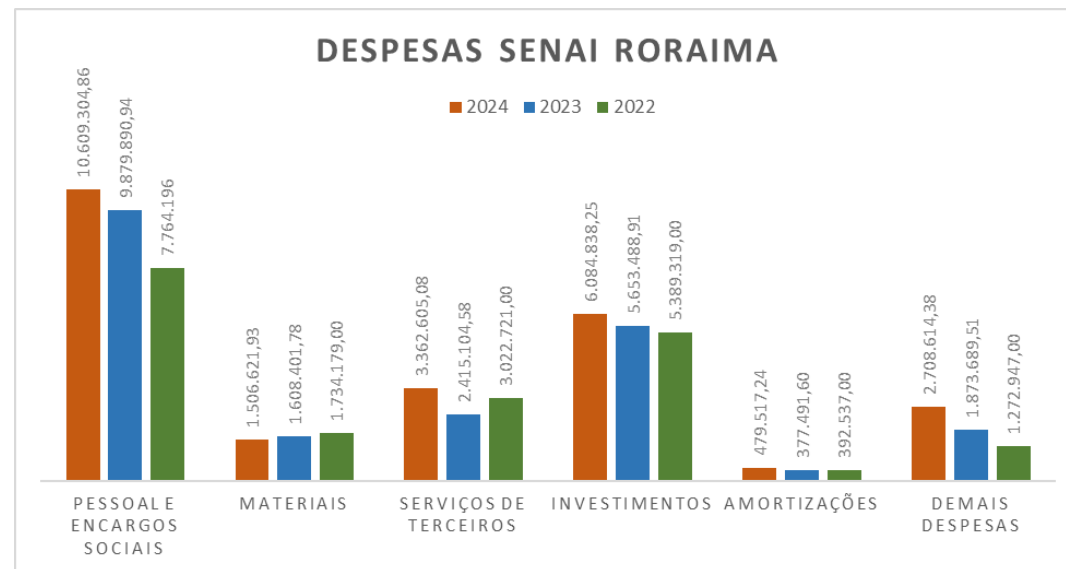
Materiais reduziram 13,1%, refletindo uma possível otimização de recursos.

Serviços de terceiros oscilaram, reduzindo em 2023 e voltando a crescer em 2024, com um aumento de 39,2% em relação à 2023.

Investimentos cresceram 12,9% em dois anos, indicando continuidade no fortalecimento da infraestrutura.

Amortizações apresentaram uma redução de 3,8% em 2023, mas cresceram 27% em 2024.

Demais despesas tiveram um aumento expressivo de 112,8% entre 2022 e 2024, o que pode estar associado a novas iniciativas ou reajustes inflacionários.



Demonstrações Contábeis

As demonstrações contábeis do SENAI/RR foram elaboradas em conformidade com as Normas Contábeis aplicadas ao Setor Público (NBC TSP), levando em consideração as peculiaridades do Plano de Contas e Manual de Padronização Contábil do Sistema Indústria, e estão disponíveis para consulta em nosso site da Transparência no endereço.

- Demonstrações contábeis e notas explicativas
- Balanço patrimonial
- Balanço orçamentário
- Balanço financeiro
- Demonstração das variações patrimoniais
- Demonstração do fluxo de caixa
- Demonstração das mutações do patrimônio líquido
- Notas explicativas

As demonstrações contábeis podem ser acessadas no link, <https://transparencia.rr.senai.br/demonstracoes-contabeis/>, no módulo de Demonstrações Contábeis, disponível nos sites de Transparência e Prestação de Contas TCU.



Conclusão

Agradecemos a leitura do Relatório de Gestão 2024 do Departamento Regional de Roraima. Reforçamos nosso compromisso com a transparência e convidamos você a acessar as demais peças que integram o processo anual de prestação de contas da entidade, conforme a Instrução Normativa TCU 84/2020. Todos os documentos estão disponíveis no site da Transparência.

<https://transparencia.rr.senai.br>





Anexos

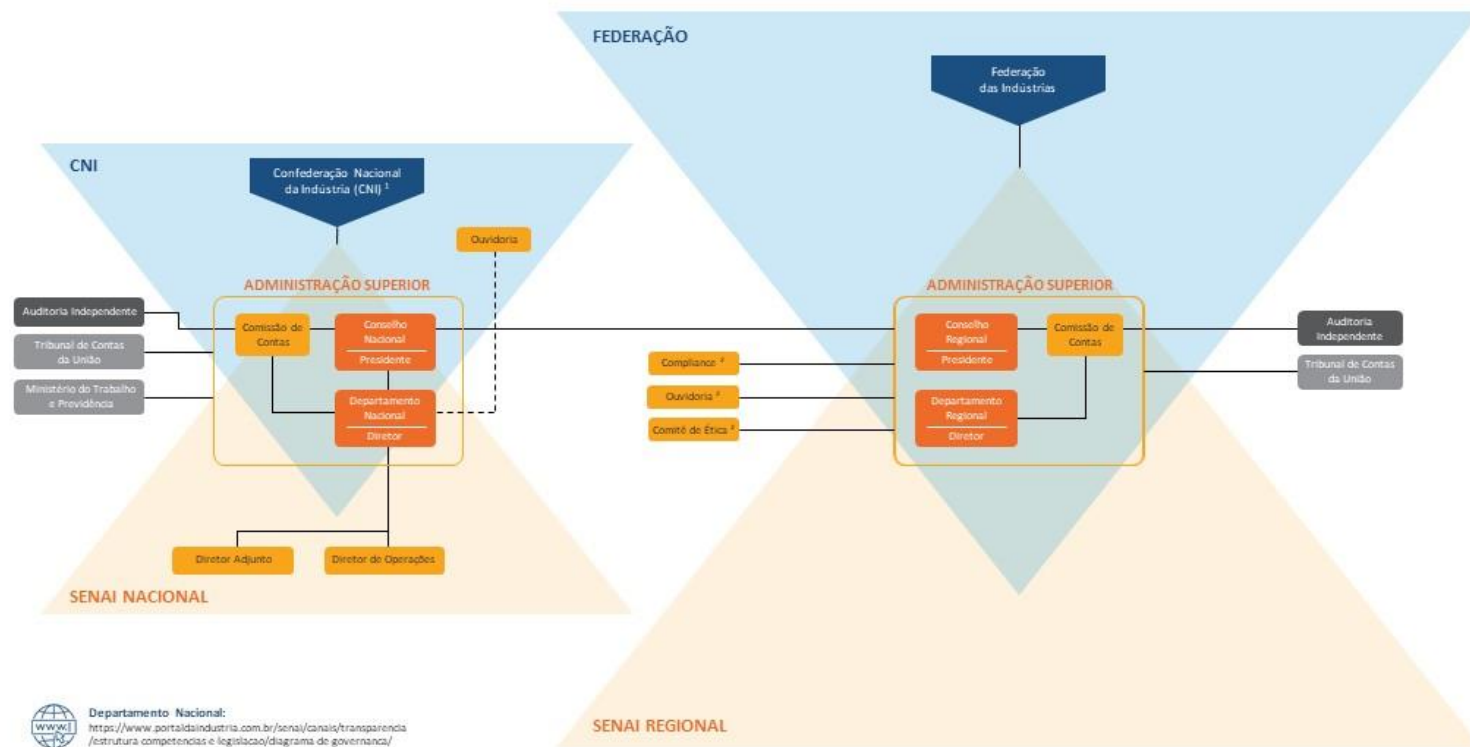
IDENTIFICAÇÃO DA UPC – UNIDADE PRESTADORA DE CONTAS

SERVIÇO NACIONAL DA APRENDIZAGEM INDUSTRIAL SENAI DEPARTAMENTO REGIONAL - RORAIMA	
Serviço Social Autônomo, criado pelo Decreto-Lei nº 4.048/42, de 22 de junho de 1942	
Natureza Jurídica	Pessoa Jurídica de Direito Privado
CNPJ	03.783.408/0001-75
Telefone	(95) 2121-5050
Endereço	Avenida dos Imigrantes, 399 Asa Branca – 69.312-296
Página na internet	https://transparencia.rr.senai.br/prestacao-de-contas-tcu/
Endereço eletrônico	compliance.sistemafier@rr.senai.br

Observação: A Entidade é permanentemente fiscalizada pelo Tribunal de Contas da União (TCU) e o seu orçamento é ratificado pelo Ministério do Trabalho e Emprego.

INSTÂNCIAS DE GOVERNANÇA

SISTEMA DE GOVERNANÇA - SENAI



Departamento Nacional:
<https://www.portaldaindustria.com.br/senai/canal/transparencia/estrutura-competencias-e-legislacao/diagrama-de-governanca/>

PARTES INTERESSADAS



LEGENDA

- Instância Interna de Governança
- Instância Interna de Apoio à Governança
- Instância Externa de Controle da Governança
- Instância Externa de Apoio à Governança
- Vinculação Direta
- - - Vinculação Indireta

¹ Conforme Estatuto da CNI Art.17 – Integram a estrutura básica da CNI os seguintes órgãos: Conselho de Representantes, Diretoria e Conselho Fiscal.

² A vinculação da Ouvidoria, do Compliance e do Comitê de ética nos Departamentos Regionais pode variar devido a sua autonomia administrativa.

Agente	Responsabilidades
Comitê de Compliance	<p>Adoção de políticas, estratégias e mecanismos voltados à difusão da cultura de controles internos, mitigação de riscos e conformidade com as normas legais, estatutárias e regulatórias;</p> <p>Aconselhar, apoiar e identificar pontos de aprimoramento do Sistema de Gestão de Compliance – SGC;</p> <p>Assegurar que os negócios do Sistema FIER sejam conduzidos de forma íntegra e ética, em conformidade com os parâmetros da Lei Anticorrupção brasileira e demais legislações vigentes, Código de Ética, Riscos e Controles Internos.</p>
Comitê de Crises	<p>Escrever os procedimentos e dar alternativas de como tratar o evento imediatamente;</p> <p>Executar o fluxo de como tratar cada evento de crise na empresa e fora dela;</p> <p>Fazer rapidamente o levantamento de investimentos, se necessário;</p> <p>Resolver a crise.</p>
Comitê de Ética	<p>Estabelecer os procedimentos necessários à sua atuação de modo a atingir seus objetivos;</p> <p>Observar a confidencialidade das informações tratadas e documentos analisados, incluindo o sigilo em relação aos que denunciem condutas em desacordo com o Código de Conduta Ética, políticas e procedimentos do Sistema FIER, visando preservar direitos, proteger o (a) Denunciante e garantir a imparcialidade das decisões;</p> <p>Analisar as denúncias recebidas no âmbito do Sistema FIER, por meio de sua Ouvidoria, que envolvam:</p> <ol style="list-style-type: none"> 1) a conduta de empregados e representantes designados que configurem situação de desrespeito ao Código de Conduta Ética, 2) fatos relacionados ao consumidor de serviços do Sistema, 3) demais questões recebidas pela Ouvidoria, quando entender pertinente; <p>Averiguar a veracidade das informações, dar o andamento necessário para a apuração do ocorrido, como por exemplo determinar a instauração de procedimento de investigação, designando os seus componentes, e aplicar as medidas cabíveis e necessárias;</p> <p>Estabelecer critérios para casos não previstos no Código de Conduta Ética e neste Regimento;</p> <p>Analisar fato ou conduta considerados passíveis de infringir princípio ou norma ético profissional;</p> <p>Recomendar e/ou executar medidas para resolução dos referidos casos, seguindo o que está previsto na Política de Consequências do Sistema FIER;</p> <p>Propor a atualização periódica do Código de Conduta Ética, bem como esclarecer possíveis dúvidas de interpretação que possam vir a surgir;</p> <p>Responder consultas e tirar dúvidas quanto à interpretação das disposições deste Regimento e do Código de</p>

	<p>Conduta Ética;</p> <p>Prestar apoio consultivo aos órgãos e áreas do Sistema FIER em questões relacionadas ao Código de Conduta Ética e às políticas e normas institucionais;</p> <p>Elaborar e submeter à Presidência da FIER a aprovação do seu regimento interno, bem como suas alterações;</p> <p>Auxiliar na disseminação do Código de Conduta Ética do Sistema FIER, apoiando as ações desenvolvidas pela Coordenação de Compliance;</p> <p>Deliberar acerca de notificações extrajudiciais e judicializações de processos de terceiros, quando haja evidências de quebras contratuais;</p> <p>Zelar pela observância e cumprimento dos princípios éticos definidos no Código de Conduta Ética e políticas de Compliance;</p> <p>Atuar com independência, confidencialidade, isonomia, honestidade, decoro e boa-fé;</p> <p>Deliberar sobre o relatório final de apuração da denúncia ou violação do Código de Conduta Ética;</p> <p>Zelar pela confidencialidade dos temas abordados durante as reuniões;</p> <p>Zelar pela proteção do (a) Denunciante, coibindo qualquer conduta de retaliação;</p> <p>Deliberar sobre os casos omissos, em sua área de competência, observando o Código de Conduta Ética;</p> <p>Constituir e convocar grupos de trabalho, quando necessário;</p> <p>Assegurar a uniformidade na aplicação das medidas disciplinares em casos semelhantes;</p> <p>Assegurar a manutenção de um Canal de Denúncias independente;</p> <p>Definir indicadores para monitoramento de suas atividades;</p> <p>Anualmente, elaborar e apresentar Relatório anual das Estatísticas do Canal de Denúncias, destacando oportunidades de melhorias nos processos.</p>
<p>Comitê de Planejamento e Gestão Estratégica</p>	<p>Assessorar as atividades relacionadas ao alcance das metas pactuadas no Planejamento Estratégico do SENAI/RR - 2020-2024;</p>
	<p>Promover o alinhamento estratégico de todas as unidades operacionais com o posicionamento estratégico do SENAI/RR;</p>
	<p>Disseminação de conteúdo da estratégia e desdobramentos estratégicos setoriais;</p>
	<p>Gerenciamento de riscos corporativos, Compliance e governança corporativa;</p>
	<p>Coordenar ações de gestão entre as áreas;</p>
<p>Comitê Permanente de</p>	<p>Desenvolver o Checklist da auditoria;</p>

Auditoria Interna de Processos – AIP do Sistema de Gestão da Qualidade do Sistema FIER e Auditoria baseada em Riscos	<p>Realizar a auditoria no processo/risco;</p> <p>Apresentar proposição de medidas/aconselhamento sobre as melhores práticas no processo/risco;</p> <p>Apresentar as constatações à área auditada, na reunião de encerramento;</p> <p>Apurar as manifestações da área auditada, cabendo aceitar ou recusar a manifestação. No caso de aceitar, se realiza ajustes e se chega a um consenso com a área auditada para finalizar o relatório de auditoria. No caso de recusar a manifestação, comunicase à área auditada e se finaliza o relatório da auditoria;</p> <p>Elaborar o relatório de auditoria, conforme modelo padronizado de documento e seguindo os princípios éticos de auditor.</p>
Comitê Responsável pela Elaboração da Suplementação e Transposição Orçamentária e Plano de Ação do Orçamento.	<p>Elaboração do Orçamento e etapas orçamentárias do SENAI/RR.</p>

Fonte: Documentos Normativo

RESULTADO DOS OBJETIVOS ESTRATÉGICOS

	OBJETIVO	INDICADOR	ORIGEM	META	RESULTADO	RESULTADO /META (%)
CLIENTES	Elevar a percepção de valor da sociedade e, em especial, da Indústria sobre a contribuição do SENAI para o trabalho do futuro.	1.1 - Percentual de pessoas que avaliam (percepção) a instituição como "ótima" ou "boa" em sua contribuição para o trabalho do futuro ¹	Indicador Estratégico	91,0%		
		1.2 - Percentual de indústrias atendidas satisfeitas com o SENAI ²	Indicador Estratégico	90%		
	Ser a referência da Indústria em educação profissional e superior para o trabalho do futuro	2 - Indústrias que atestam a contribuição do SENAI para o trabalho do futuro ³	Indicador Estratégico	26,5%		
	Contribuir para a modernização e o aumento da competitividade da indústria com tecnologia e inovação	3.2 - Número de serviços tecnológicos prestados	Indicador Estratégico	91	61	67,24%

Notas: Em razão da indisponibilidade do resultado o indicador não será considerado no resultado do exercício 2024.

¹ Em razão da indisponibilidade do resultado o indicador não será considerado no resultado do exercício 2024.

² Em razão da indisponibilidade do resultado o indicador não será considerado no resultado do exercício 2024.

³ Em razão da indisponibilidade do resultado o indicador não será considerado no resultado do exercício 2024.

FINANCEIRA	OBJETIVO	INDICADOR	ORIGEM	META	RESULTADO	RESULTADO /META (%)
	Aumentar a aplicação de recursos na atividade fim	4 - Percentual de recursos destinados às atividades-fim	Indicador Estratégico Programa de Eficiência da Gestão	85,9%	84,1%	97,90%
	Garantir a eficiência financeira	5 - Expansão das receitas de serviços e convênios	Indicador Estratégico	834.088,76	1.206.778,63	144,68%

PROCESSOS INTERNOS	OBJETIVO	INDICADOR	ORIGEM	META	RESULTADO	RESULTADO/META (%)
	Ampliar a oferta de Educação Profissional Técnica de nível médio, incluindo aprendizagem técnica	6- Expansão de matrículas em cursos técnicos	Indicador Estratégico	171	487	284,91%
	Ampliar a oferta de programas customizados de formação continuada	7 - Expansão de matrículas com programas customizados de formação continuada	Indicador Estratégico	Indicador passa a vigor em 2025-2027		
	Ampliar o atendimento com pesquisa aplicada e serviços tecnológicos	8.2 - Empresas industriais atendidas por serviços tecnológicos	Indicador Estratégico	31	44	143,40%
	Acelerar a implantação de novas tecnologias educacionais	9 - Índice de implantação de novas tecnologias educacionais	Indicador Estratégico	50%	90%	180,00%
	Promover a transformação digital na educação profissional	10 - Escolas com o SENAI + Digital implantado	Indicador Estratégico	100%	66,7%	66,7%
	Incorporar tendências industriais e do mundo do trabalho	11.1 - Índice de alinhamento dos itinerários formativos	Indicador Estratégico	100%	100%	100%
	Consolidar modelo de operação em plataforma digital	13 - Serviços prestados por meio das plataformas do SENAI	Indicador Estratégico	5,0%	3,6%	71,99%

GESTÃO E CONHECIMENTO	OBJETIVO	INDICADOR	ORIGEM	META	RESULTADO	RESULTADO/META (%)
	Elevar a eficiência da gestão aos padrões sistêmicos pactuados	15 - Percentual de aderência às metas relativas aos indicadores do programa de eficiência de gestão	Indicador Estratégico	80%	100%	125,00%
	Fortalecer a transparência promovendo a divulgação de informações sobre a gestão	16 - Índice de conformidade as diretrizes institucionais de transparência do	Indicador Estratégico	100%	100%	100,00%
	Desenvolver e gerir competências essenciais ao negócio	17 - Média de horas de capacitação por colaborador concluídas nas ações de educação corporativa	Indicador Estratégico	45,0	98,0	217,78%
	Atualizar a infraestrutura de tecnologias digitais para a prestação de serviços	11.2 - Institutos SENAI de Inovação elegíveis que aderiram ao mecanismo de desenvolvimento de competências	Indicador Estratégico	Indicador passa a vigor em 2025		
Implantar modelo de excelência em consultoria para aumento da produtividade	14 - Aumento de produtividade das empresas atendidas por programas de produtividade industrial	Indicador Estratégico/Programa de Eficiência da Gestão	20%	24,6%	123,05%	

PROGRAMA DE EFICIÊNCIA DA GESTÃO

PROGRAMA DE EFICIÊNCIA DA GESTÃO - RESULTADOS 2024				
Categoria	Indicador	Meta anual	Resultado	Percentual de execução
Eficiência	Custo hora-aluno FIC+TEC (Presencial)	R\$ 14,26	R\$ 14,47	99%
	Custo hora-aluno FIC+TEC (Semipresencial/EAD)	R\$ 10,72	R\$10,24	105%
	Percentual de recursos destinados à atividade fim	85,9%	84,1%	98%
	Sustentabilidade operacional em Serviços de Tecnologia e Inovação	58,8%	97,4%	166%
	% de receita de STI sobre a receita de contribuição compulsória	1,0%	1,9%	190%
	Impacto da folha de pessoal no orçamento	57,2%	50,9%	112%
Eficácia	Percentual de Conclusão nos Cursos de Formação Inicial e Continuada (FIC) presencial	85,5%	84,0%	98%
	Percentual de Conclusão nos Cursos Técnicos (TEC) presencial	61,3%	70,4%	115%
	Percentual de Conclusão nos Cursos de Formação Inicial e Continuada (FIC) Semipresencial e EAD	77,4%	90,2%	117%
	Percentual de Conclusão nos Cursos Técnicos (TEC) Semipresencial e EAD	46,0%	51,4%	112%
	Aumento da produtividade nas empresas atendidas por programas de produtividade industrial	20%	24,6%	123%
Efetividade	IDAP (Indicador de desemepnho da avaliação profissional)	8,5	8,5	100%
	Empregabilidade dos egressos de cursos técnicos ⁴			
	Aderência do SENAI à demanda da Indústria ⁵			

⁴ O resultado do PIB de 2023 (2,9%) foi considerado para definição da meta 2024, dado a temporalidade de aplicação da pesquisa de egressos (fase II), observada na metodologia da pesquisa, conforme faixas pactuadas para o indicador: Recessão/ Estagnação (PIB < 1): 65,0% | Baixo Crescimento (PIB >=1 a =2,5 a = 3,5): 80,0%. e o SENAI-RR não obteve dados suficientes para calcular a margem de erro da pesquisa. Dessa forma, não foi possível apurar o resultado do indicador.

⁵ Em razão da indisponibilidade do resultado o indicador não será considerado no resultado do exercício 2024.

RESULTADO DA GRATUIDADE POR REGIONAL

Tabela 1 - Demonstrativo do Cumprimento da Aplicação da Receita Líquida de Contribuição Compulsória (RLCC) em Gratuidade Regimental

RECEITAS	Dezembro - 2024
Receita Bruta de Contribuição Compulsória (RBCC)	16.958.380,23
Receita Líquida de Contribuição Compulsória (RLCC)¹	15.686.501,71
Compromisso de Aplicação da RLCC em Gratuidade Regimental²	10.456.622,04
DESPESAS	
<i>Total em Educação</i>	16.851.196,51
<i>em Gratuidade</i>	11.283.185,56
HORA-ALUNO ³	
Hora-aluno Total	1.010.143
Hora-aluno em Gratuidade	676.539
Resultado do Cumprimento de Aplicação da RLCC em Gratuidade Regimental⁴	826.563,51
Percentual da RLCC aplicado em Gratuidade Regimental	71,93%

Fonte: SENAI-RR

Notas:

1. **Receita Líquida de Contribuição Compulsória:** corresponde a 92,5% da Receita Bruta de Contribuição Compulsória Geral, em conformidade com o Art. 68, §1º do Regimento do SENAI, atualizado pelo Decreto Lei nº 6.635, de 5 de novembro de 2008.

2. **Compromisso total de Aplicação da RLCC em Gratuidade Regimental:** corresponde à 66,66% da Receita Líquida de Contribuição Compulsória (RLCC).

3. **Hora-Aluno:** considera a soma das horas destinadas ao desenvolvimento dos alunos matriculados em cursos de educação profissional e tecnológica, dentro de um determinado período.

4. **Resultado do Cumprimento de Aplicação da RLCC em Gratuidade Regimental:** corresponde ao resultado (positivo ou negativo) da aplicação de recursos da Receita Líquida de Contribuição Compulsória destinada para a gratuidade, em relação a meta regimental.

Tabela 2 da RLCC aplicada em gratuidade regimental

Regional	2015	2016	2017	2018	2019	2020	2021	2022	2023	2024
RR	102,48%	70,95%	69,05%	71,65%	75,91%	80,49%	60,64%	80,52%	78,28%	71,93%
Meta	66,66%	66,66%	66,66%	71,66%	72,66%	70,00%	70,00%	70,00%	70,00%	70,00%

Tabela 3 - Matrículas Realizadas em Gratuidade Regimental

Programa/ Modalidade	Matrícula Total em Gratuidade Regimental	
	Presencial	À distância
Formação Inicial e Continuada	5.098	2.244
Aprendizagem Industrial	527	222
Qualificação Profissional	1.517	657
Aperfeiçoamento / Especialização Profissional	3.054	1.365
Educação Profissional Técnica de Nível Médio	65	99
Aprendizagem Industrial Técnica de Nível Médio	-	-
Técnico de Nível Médio	65	99
Total	5.163	2.343

Fonte: SENAI-RR

Tabela 4 - Hora-Aluno Realizado em Gratuidade Regimental

Programa/ Modalidade	Hora-Aluno em Gratuidade Regimental	
	Presencial	À distância
Formação Inicial e Continuada	449.888	196.209
Aprendizagem Industrial	57.618	66.737
Qualificação Profissional	228.045	78.897
Aperfeiçoamento / Especialização Profissional	164.225	50.575
Educação Profissional Técnica de Nível Médio	11.400	19.042
Aprendizagem Industrial Técnica de Nível Médio	-	-
Técnico de Nível Médio	11.400	19.042
Total	461.288	215.251

Fonte: SENAI-RR

Tabela 5 - Gasto Médio do hora-aluno Realizado

Programa/ Modalidade	Gasto Médio do Hora-Aluno	
	Presencial	À distância
Formação Inicial e Continuada	18,04	13,87
Aprendizagem Industrial	14,73	12,55
Qualificação Profissional	19,16	16,90
Aperfeiçoamento / Especialização Profissional	17,02	12,55
Educação Profissional Técnica de Nível Médio	18,03	13,56
Aprendizagem Industrial Técnica de Nível Médio	-	-
Técnico de Nível Médio	18,03	13,56
Total	18,04	13,80

Fonte: SENAI-RR

Tabela 6 - Despesa Total Realizada em Gratuidade Regimental

Programa/ Modalidade	Despesa Total em Gratuidade Regimental	
	Presencial	À distância
Formação Inicial e Continuada	8.013.233,41	2.806.203,83
Aprendizagem Industrial	848.614,29	837.723,97
Qualificação Profissional	4.370.249,95	1.333.631,27
Aperfeiçoamento / Especialização Profissional	2.794.369,17	634.848,58
Educação Profissional Técnica de Nível Médio	205.526,04	258.222,27
Aprendizagem Industrial Técnica de Nível Médio	-	-
Técnico de Nível Médio	205.526,04	258.222,27
Total	8.218.759,45	3.064.426,10

Fonte: Tabelas 3 e 4 anteriormente.

Nota: Despesa total realizada em gratuidade regimental = (gasto médio hora-aluno) x (hora-aluno em gratuidade regimental)

RISCOS, OPORTUNIDADES E PERSPECTIVAS

Riscos Mapeados						
MACRO PROCESSOS	RISCOS ASSOCIADOS	CLASSIFICAÇÃO	ORIGEM	PROBABILIDADE OCORRENCIA	IMPACTO	AÇÕES MITIGATÓRIAS
SUSTENTABILIDADE	Não Cumprimento da Meta de Gratuidade	Operacional e Financeiro	Interna	Pouco Provável	Extrema Ineficiência ao cumprimento das metas e atividades finalísticas	Cumprimento do programa de oferta de cursos gratuitos
SUSTENTABILIDADE	Falta de Gerenciamento dos custos	Operacional e Financeiro	Interna	Pouco Provável	Baixa Prejuízo na aplicação dos recursos nas atividades finalísticas	Realização do gerenciamento de custos pelas áreas de negócio
MERCADO E NEGÓCIO	Falta de Interesse dos Jovens pelo Itinerário V do Novo Ensino Médio	Operacional	Externo	Muito Pouco Provável	Alta Ineficiência quanto ao cumprimento das atividades finalísticas.	Divulgação da importância do Novo Ensino Médio Técnico
MERCADO E NEGÓCIO	Falta de Interesses das empresas em treinar seus trabalhadores	Financeiro	Externo	Pouco Provável	Moderada Ineficiência quanto ao cumprimento das atividades finalísticas.	Divulgação para as empresas dos cursos disponíveis
MERCADO E NEGÓCIO	Divulgação para as empresas dos cursos disponíveis	Estratégico	Interna e Externo	Pouco Provável	Alta Ineficiência quanto ao cumprimento das atividades finalísticas.	Divulgação do Programa Emprega Indústria para as empresas
MERCADO E NEGÓCIO	Baixo número de empresas atendidas	Estratégico	Interna e Externo	Pouco Provável	Moderada Prejuízo na obtenção de receitas e ineficiência quanto ao cumprimento das metas	Aumento da prospecção em vendas, mantendo a taxa de conversão
EDUCAÇÃO, TECNOLOGIA E INOVAÇÃO, EFICIÊNCIA OPERACIONAL	Não alcance das metas de matrícula	Estratégico	Interna	Improvável	Extrema Ineficiência quanto ao cumprimento das metas e atividades finalísticas.	Realizando o planejamento anual dos cursos

LISTA DE SIGLAS

CGU – Controladoria Geral da União

DN – Decisão Normativa

IN – Instrução Normativa

OCI – Órgão de Controle Interno

RA – Relatório de Auditoria

RG – Relatório de Gestão

TCU - Tribunal de Contas da União

TI – Tecnologia da Informação

UG – Unidade gestora

UPC – Unidade Prestadora de Contas

PEG – Programa de Eficiência da Gestão

FIER – Federação da Industrias do Estado de Roraima

SESI – Serviço Social da Industria

SENAI – Serviço Nacional de aprendizagem Industrial

IDAP – Indicador de Desempenho da avaliação Profissional

CTM – Central de Tutoria e Monitoria

DDI – Due Diligence de Integridade

SGC – Sistema de Gestão de Compliance

LGPG – Lei Geral de Proteção de Dados

www.rr.senai.br

 /senairoraima

 /senairoraima

Relatório de Gestão

2024 Departamento Regional
Roraima

SENAI Serviço Nacional
de Aprendizagem
Industrial