



# RELATÓRIO DE GESTÃO

# 2025

Departamento Regional  
RR



# RELATÓRIO DE GESTÃO

# 2025

Departamento Regional  
RR



# **RELATÓRIO DE GESTÃO**

# 2025

**Departamento Regional  
RR**

© 2025. SENAI – Departamento Regional de Roraima

Qualquer parte desta obra poderá ser reproduzida, desde que citada a fonte.

SENAI

**Departamento Regional de Roraima**

PLAN - Planejamento e Orçamento

Este documento foi elaborado por uma equipe multidisciplinar cujos nomes encontram-se relacionados na folha de créditos.

---

FICHA CATALOGRÁFICA

---

---

SENAI Serviço Nacional de Aprendizagem Industrial	Avenida dos Imigrantes nº 399 - Asa Branca CEP: 69312-296 Telefone: (95) 2121-5050 E-mail: <a href="mailto:senai@rr.senai.br">senai@rr.senai.br</a> / Site: <a href="http://www.rr.senai.br">www.rr.senai.br</a> / Boa Vista-RR
--	---



# SU MÁRIO

08		Mensagem ao Leitor
10		Sobre este Relatório
11		Quem Somos
24		Nossa Estratégia e Nossos Resultados
49		Anexos
54		Lista de siglas

A man wearing a yellow hard hat and a high-visibility yellow safety vest over a blue shirt is looking towards the right. The background is a composite image featuring a construction site on the left and a desk with a laptop on the right. Large, semi-transparent circles in blue, orange, and white are overlaid on the background. The text "MENSAGEM AO LEITOR" is prominently displayed in the center-right.

# **MENSAGEM AO LEITOR**

O exercício de 2025 reafirmou o compromisso do SENAI/RR com o desenvolvimento sustentável da indústria roraimense e com a qualificação profissional voltada às demandas do setor produtivo. O período foi marcado por um ambiente econômico, político e social desafiador, o que exigiu da instituição capacidade de adaptação, visão estratégica e fortalecimento dos mecanismos de gestão.

Apesar do contexto adverso, o SENAI/RR manteve a execução de suas ações finalísticas, assegurando a oferta de educação profissional, a ampliação do acesso à tecnologia e o apoio direto à competitividade industrial, contribuindo para o desenvolvimento econômico e social do Estado de Roraima.

A estratégia institucional permaneceu orientada por eixos prioritários, alinhados ao Planejamento Estratégico e às diretrizes nacionais do SENAI:

- Inovação e Qualificação Profissional: realização de investimentos em infraestrutura educacional, atualização pedagógica e ampliação da oferta formativa, com foco na aderência às exigências do mercado de trabalho;
- Fortalecimento da Indústria Local: ampliação das soluções tecnológicas e consultorias, com impactos mensuráveis na produtividade e na eficiência das empresas atendidas;
- Governança, Transparência e Integridade: consolidação de práticas de gestão

orientadas à eficiência do gasto, à conformidade normativa e à prestação de contas à sociedade.

No exercício, foram alcançados resultados relevantes, evidenciando a efetividade das ações implementadas, entre os quais se destacam:

- Aumento da eficiência operacional nas matrículas, com maior impacto social agregado na gratuidade;
- expansão das soluções tecnológicas ofertadas à indústria;
- desenvolvimento de projetos com foco em inovação, sustentabilidade e produtividade;
- melhoria dos indicadores operacionais, com avanços na eficiência da gestão de recursos.
- Os desafios decorrentes do cenário macroeconômico e institucional foram mitigados por meio do aprimoramento dos processos internos, permitindo maior racionalização dos recursos e fortalecimento da capacidade institucional.

#### Síntese dos Resultados - 2025

Matrículas: 9.496

Empresas atendidas: 31

Indicador de custo-hora/aluno presencial: R\$ 15,90

Indicador de custo-hora/aluno EAD: R\$ 11,88

IDAP: 7,5

A Alta Administração reafirma o compromisso institucional com a integridade, fidedignidade e completez das informações constantes neste Relatório de Gestão 2025, assegurando que os dados apresentados refletem, de forma adequada, o desempenho, os resultados e a gestão dos recursos sob responsabilidade do SENAI/RR, em conformidade com os princípios da transparência, da boa governança e da accountability.

Registra-se, ainda, o reconhecimento ao trabalho das equipes, dos parceiros institucionais e do setor industrial roraimense, cuja colaboração foi essencial para o alcance dos resultados apresentados. O SENAI/RR mantém o compromisso de aprimorar continuamente suas ações, ampliando o impacto social e econômico da educação profissional no Estado de Roraima.



**Izabel Cristina Ferreira Itikawa**  
Presidente do Conselho Regional do  
SENAI/RR



# **SOBRE ESTE RELATÓRIO**

No Relatório de Gestão 2025, elaborado sob a abordagem de Relato Integrado, o SENAI/RR reafirma o compromisso com a criação de valor sustentável para a indústria e a sociedade roraimense. O documento apresenta, de forma clara e estruturada, como a instituição utiliza os seus recursos e competências para fortalecer a competitividade industrial, ampliar oportunidades e promover desenvolvimento econômico e social no estado.

A adoção do formato de Relato Integrado reflete a maturidade da gestão e o compromisso do SENAI/RR com uma comunicação mais transparente, estratégica e orientada para resultados. Em 2025, reforçamos a aplicação do pensamento coletivo e do pensamento integrado na elaboração do relatório - um processo que considera a interação entre diferentes áreas, a participação de múltiplos atores internos e o foco na geração de valor em múltiplos

horizontes: curto, médio e longo prazos.

O documento segue a Instrução Normativa TCU nº 84/2020, que define os elementos essenciais para as prestações de contas anuais. A estrutura adotada neste relatório garante aderência aos padrões estabelecidos pelo Tribunal de Contas da União, permitindo que a gestão apresente de forma objetiva a sua estratégia, governança, desempenho e perspectivas, em conformidade com as exigências legais.

Assim como nos anos anteriores, o Relatório de Gestão 2025 integra-se a outros importantes instrumentos de transparência institucional: o Site de Transparência e Prestação de Contas, o Rol de Responsáveis e as Demonstrações Contábeis. Em conjunto, esses elementos compõem o ecossistema de comunicação e accountability do SENAI/RR, assegurando que todas as partes interessadas - empregados, alunos, parceiros, fornecedores, órgãos de controle, entidades industriais e a sociedade -

tenham acesso amplo, atualizado e confiável às informações da instituição.

Neste ano, reforçamos o alinhamento estratégico com a matriz econômica de Roraima, priorizando a formação profissional orientada às necessidades reais da indústria e às transformações do mercado de trabalho. Nosso esforço concentrou-se em desenvolver novos perfis profissionais, apoiar a inovação nas empresas e intensificar a entrega de valor por meio de soluções educacionais e tecnológicas que contribuam para um estado mais competitivo, inclusivo e sustentável.

O Relatório de Gestão 2025 é, portanto, mais do que um instrumento de prestação de contas. É a demonstração do compromisso contínuo do SENAI/RR com a transparência, a boa governança e a geração de valor coletivo, sempre alinhado às melhores práticas nacionais e internacionais de relato integrado.

## NOSSA HISTÓRIA

O SENAI nasceu em 1942, num Brasil que precisava formar trabalhadores preparados para acompanhar o crescimento acelerado da indústria. Criado pela Confederação Nacional da Indústria através do Decreto-lei nº 4.048, a entidade - de natureza civil - surgiu com um propósito claro e decisivo: qualificar profissionais e apoiar o desenvolvimento tecnológico, fortalecendo o setor produtivo nacional.

Desde o início, o SENAI assumiu um compromisso que atravessa gerações: Transformar vidas para uma indústria mais competitiva.

Com foco em educação profissional e inovação, tornou-se referência nacional pela qualidade dos seus

programas, pela confiança que inspira e pela contribuição direta ao avanço industrial do país.

Em Roraima, a trajetória começou em 1987, com um Convênio de Cooperação Técnica entre o Governo do ex-território e o SENAI do Amazonas, apoiando a indústria nascente e formando os primeiros profissionais locais.

Em 1991, o SENAI/RR conquistou autonomia como Departamento Regional, com o apoio da FIER, ampliando sua capacidade de atuação por meio do Centro de Formação Profissional Arivaldo Silveira Fontes.

A construção da sede própria teve início em 1996, na Avenida dos Imigrantes, onde funcionam, até hoje, o Departamento Regional e o CFP Prof. Alexandre Figueira Rodrigues - espaços equipados com infraestrutura moderna, laboratórios atualizados e metodologias alinhadas às necessidades reais do mercado.

Toda essa trajetória revela o compromisso contínuo do SENAI/RR em preparar trabalhadores para os desafios da economia moderna, apoiar as empresas locais e contribuir para o desenvolvimento de uma sociedade mais forte, inclusiva e próspera.

## Linha do Tempo

### 1936 -1942

- Fundação da Confederação Nacional da Indústria (CNI), resultado da união da Confederação Industrial do Brasil com diversas representações sindicais patronais em todo o país.
- Criação do **Serviço Nacional de Aprendizagem Industrial (SENAI)**, instituído pelo Decreto-Lei nº 4.048, com a missão de formar profissionais para a indústria brasileira.

### 1987 -1997

- Implantação da **Delegacia Regional do SENAI em Roraima**, ainda vinculada ao SENAI Amazonas, para apoiar a indústria nascente no estado.
- Criação da **Federação das Indústrias do Estado de Roraima (FIER)**. O SENAI/RR torna-se um **Departamento Regional autônomo**, oficialmente desvinculado do SENAI Amazonas.
- O Departamento Regional do SENAI/RR passa a funcionar na **Avenida dos Imigrantes, nº 399**. Início da construção do **Centro de Formação Profissional (CFP) Asa Branca**.

- Inauguração do **CFP Prof. Alexandre Figueira Rodrigues**, consolidando a estrutura de ensino técnico no estado.

### 2009 - 2016

- Participação na 1ª edição do evento **SENAI Casa Aberta**, posteriormente renomeado para **Mundo SENAI**, aproximando a comunidade da educação profissional.
- Participação na **1ª Feira da Indústria de Roraima (FEIND)**, ampliando o diálogo com o setor produtivo.
- 1º Lugar no **Prêmio IEL de Estágio** - Categoria Sistema Indústria, reconhecendo a qualidade dos programas de formação prática.
- Criação do **Programa SESI-SENAI de Ensino Médio Integrado**, oferecendo formação completa aos jovens roraimenses.
- Sede de uma etapa da **Seletiva Regional da WorldSkills**, na ocupação de Cabeamento Estruturado.

### 2017 - 2018

- 2º Lugar na **Categoria Desempenho Relativo**, destacando avanços na gestão e nos resultados institucionais.

- Sede de uma etapa da **Seletiva Regional da WorldSkills**, agora na ocupação de Vitrinismo. Inauguração do **CFP Carlos Salustiano de Sousa Côelho**, ampliando a capacidade formativa do SENAI/RR.

### 2022 - 2023

- O SENAI/RR celebra 35 anos de atuação no estado.
- 1º Lugar no **Prêmio IEL de Talentos** - Etapa Regional (Categoria Empresa). 2º Lugar no **Prêmio IEL de Talentos** - Etapa Nacional (Categoria Empresa Inovadora do Sistema S).

### 2024

- 3º Lugar no **Prêmio IEL de Talentos** - Etapa Regional (Categoria Empresa Inovadora do Sistema S), reforçando a excelência institucional.

### 2025

- **Reconhecimento no Prêmio IEL de Talentos** 1º Lugar na **Categoria Sistema S** - Educação Inovadora e 2º Lugar na **Categoria Sistema S** - Estágio Inovador - Etapa Estadual.

## O QUE FAZEMOS

O SENAI Roraima atua, em 2025, como uma instituição de referência em educação profissional, inovação e tecnologia, atendendo jovens, adultos, empresas e a sociedade em geral. As suas ações estão organizadas em linhas de atuação complementares, que se

### EDUCAÇÃO PROFISSIONAL

A linha de Educação Profissional oferece um conjunto de soluções voltadas à formação, aperfeiçoamento e qualificação para o trabalho. Atende alunos que buscam a primeira formação, profissionais que desejam atualizar competências e empresas que demandam trabalhadores preparados para tecnologias e processos modernos.

O SENAI/RR oferece cursos atualizados e alinhados às necessidades da indústria, nas áreas de:

- Eletricidade;
- Mecânica;
- Confecção;
- Alimentos;
- Construção Civil;
- Tecnologia da Informação;
- Logística;
- Segurança do Trabalho;
- Eletrotécnica;
- Redes de Computadores;

integram para fortalecer a competitividade da indústria e apoiar o desenvolvimento econômico do estado.

Com presença em **14 municípios**, o SENAI/RR oferece soluções educativas e tecnológicas alinhadas às

- Novas demandas industriais (Automação, Energia Solar, Indústria 4.0 e Manutenção Industrial Digital).

#### Produtos e Serviços

- Cursos de Qualificação e Aperfeiçoamento;
- Cursos Técnicos Presenciais e EAD;
- Cursos de Aprendizagem Industrial;
- Formação Continuada para trabalhadores da indústria;
- Ensino Médio Articulado SESI-SENAI;
- Cursos e programas voltados à Indústria 4.0;
- Certificações e treinamentos especializados.

#### Diferenciais Competitivos

A educação profissional do SENAI (Serviço Nacional de Aprendizagem Industrial) é amplamente reconhecida no Brasil pela sua qualidade e alinhamento com as

necessidades do setor produtivo, garantindo respostas rápidas e eficazes às demandas locais e regionais. A complementariedade entre educação, serviços técnicos e inovação forma um ecossistema único, capaz de transformar vidas e impulsionar a indústria de Roraima.

demandas do mercado de trabalho, especialmente na área industrial. Algumas diferenças competitivas que destacam o SENAI incluem:

#### 1. Foco na Prática

A educação do SENAI é voltada para o ensino prático, utilizando laboratórios modernos que simulam o ambiente real de trabalho. Isso prepara os alunos para os desafios que encontrarão no mercado.

#### 2. Infraestrutura de Ponta

O SENAI investe constantemente em tecnologia e equipamentos de última geração, garantindo que os alunos aprendam com ferramentas e máquinas similares às utilizadas nas indústrias.

#### 3. Parceria com Indústrias

O SENAI mantém parcerias estratégicas com empresas industriais, o que permite atualizar os currículos conforme as necessidades do setor. Essas parcerias também facilitam estágios e a inserção de alunos no mercado de trabalho.

#### **4. Cursos Personalizados**

Além dos cursos técnicos e profissionalizantes regulares, o SENAI oferece formação customizada para atender as demandas específicas de empresas, aumentando a empregabilidade dos alunos.

#### **5. Certificações Reconhecidas**

Os certificados do SENAI são altamente valorizados, tanto nacional como internacionalmente, devido à reputação da instituição.

#### **6. Inovação e Pesquisa**

Muitos centros do SENAI desenvolvem pesquisa aplicada e projetos inovadores em parceria com indústrias, incentivando a criatividade e soluções tecnológicas.

#### **7. Acessibilidade**

O SENAI oferece cursos gratuitos em diversas modalidades para jovens e pessoas de baixa renda, ampliando o acesso à educação profissional de qualidade.

#### **8. Diversidade de Áreas**

O SENAI atua em diversas áreas do setor industrial, mecânica, eletrotécnica, tecnologia da informação, construção civil, alimentos e bebidas, entre outras.

#### **9. Educação à Distância**

A instituição também oferece cursos EAD (Educação a Distância), permitindo que alunos de regiões remotas tenham acesso à formação profissional.

Esses fatores fazem do SENAI um diferencial no mercado de trabalho, ajudando a formar profissionais qualificados e a impulsionar a competitividade da indústria brasileira.

#### **Impactos Produzidos**

Formação de profissionais para atender às demandas crescentes dos setores produtivos;

Aumento da empregabilidade e da renda;

Ampliação da produtividade das empresas;

Formação de jovens preparados para desafios tecnológicos e novas profissões.

A **excelência técnica** proporcionada pelo SENAI (Serviço Nacional de Aprendizagem Industrial) é resultado de um conjunto de práticas e recursos que visam preparar profissionais altamente qualificados para atender às demandas da indústria. Aqui estão os principais elementos que contribuem para essa excelência técnica:

#### **1. Ensino Alinhado ao Mercado**

Os cursos do SENAI são constantemente atualizados com base nas necessidades das indústrias, garantindo que os alunos adquiram competências técnicas relevantes e atuais.

#### **2. Instrutores Especializados**

O SENAI conta com instrutores experientes, muitos deles com vivência no mercado industrial, o que enriquece o processo de ensino com práticas e exemplos reais.

#### **3. Estrutura de Alta Qualidade**

O SENAI possui laboratórios e oficinas equipados com tecnologias avançadas e simuladores que reproduzem o ambiente real das fábricas. Essa infraestrutura permite que os alunos desenvolvam habilidades práticas em cenários próximos aos que encontrarão no mercado.

#### **4. Certificações Reconhecidas**

A certificação SENAI é um selo de qualidade reconhecido em todo o Brasil e em muitos países, o que aumenta as chances de empregabilidade e valorização dos profissionais formados.

#### **5. Ensino de Tecnologia e Inovação**

O SENAI se destaca por capacitar seus alunos nas mais modernas tecnologias, como automação industrial, robótica, inteligência artificial e sistemas de manufatura avançada (Indústria 4.0).

#### **6. Programas de Aprendizagem Industrial**

Além dos cursos regulares, o SENAI oferece programas de aprendizagem industrial que combinam teoria e prática, formando jovens prontos para enfrentar os desafios das indústrias.

#### **7. Projetos de Pesquisa Aplicada**

Em muitos casos, os alunos participam de projetos de inovação e pesquisa desenvolvidos em parceria com empresas, promovendo soluções reais para problemas do setor industrial.

#### **8. Treinamento Prático Intensivo**

O método SENAI enfatiza o “aprender fazendo”, garantindo que os alunos tenham domínio das ferramentas, equipamentos e técnicas mais usadas no setor.

#### **9. Competências Socioemocionais**

Além da formação técnica, o SENAI trabalha habilidades como trabalho em equipe, resolução de problemas e liderança, fundamentais para o sucesso no mercado de trabalho.

#### **10. Conexão com a Indústria**

O SENAI mantém uma relação próxima com empresas, o que facilita a colocação de seus alunos no

mercado por meio de programas de estágio, parcerias e convênios.

A excelência técnica do SENAI garante que seus alunos não apenas estejam prontos para ingressar no mercado, mas também se destaquem como profissionais capazes de contribuir para a inovação e eficiência da indústria.

### **Plataformas Nacionais**

É possível destacar que o SENAI estabelece parcerias e atua em conjunto com diversas iniciativas que promovem a educação profissional e a inovação industrial no Brasil. Algumas categorias de plataformas e instituições que colaboram com o SENAI incluem:

#### **1. Plataformas de Educação e Capacitação Profissional**

Moodle SENAI: Utilizado como plataforma de ensino à distância para oferecer cursos online e híbridos.

Educação 4.0: Iniciativas digitais para capacitação em tecnologias emergentes, como automação e programação.

#### **2. Redes de Inovação**

Plataforma SENAI de Inovação: Oferece suporte a projetos de inovação em parceria com empresas e startups.

Centros de Inovação do SENAI: Espalhados pelo país, são hubs tecnológicos que interagem com empresas e universidades.

#### **3. Parcerias com Empresas Nacionais**

Confederação Nacional da Indústria (CNI): Trabalha em conjunto com o SENAI para alinhar as

demandas do setor industrial às estratégias de formação profissional.

Grandes empresas brasileiras: O SENAI frequentemente desenvolve cursos customizados e projetos de qualificação técnica em parceria com empresas como Petrobras, Vale, Embraer e outras.

#### **4. Plataformas de Emprego e Estágios**

Portal Mundo SENAI: Funciona como uma vitrine para alunos e ex-alunos, conectando-os as oportunidades de emprego e estágio.

Programas de Jovem Aprendiz: Realizados em colaboração com empresas de diferentes setores.

#### **5. Plataformas de Pesquisa e Tecnologia**

Embrapii: Parceira do SENAI em projetos de desenvolvimento tecnológico e inovação.

Plataformas Industriais Digitais: Iniciativas que conectam a indústria ao SENAI por meio de projetos ligados à Indústria 4.0 e inteligência artificial.

#### **6. Governo e Agências Públicas**

Ministério do Trabalho e Emprego através do Conselho Estadual do Trabalho e emprego de Roraima através da SETRABES: Apoia iniciativas conjuntas de formação técnica para geração de renda.

#### **7. Metodologias Inovadoras**

O SENAI adota diversas metodologias inovadoras para proporcionar uma educação técnica de alta qualidade. Entre elas, duas que se destacam são:

#### **8. Aprendizagem Baseada Competências (ABC)**

No contexto do SENAI/RR, a ABC é utilizada como estratégia pedagógica para elevar a qualidade da formação profissional, tornando o aprendizado mais significativo e alinhado com as demandas das indústrias

loais e regionais. Os projetos desenvolvidos em sala de aula ou em ambientes simulados permitem ao estudante aplicar conhecimentos científicos e tecnológicos na solução de problemas reais, promovendo uma formação prática, atualizada e de alto impacto.

#### **9. Educação 4.0**

Essa metodologia de ensino incorpora tecnologias avançadas - como realidade aumentada, simuladores, inteligência artificial, sensores inteligentes e Internet das Coisas (IoT) - diretamente nos ambientes de aprendizagem. Com isso, os alunos passam a interagir com sistemas digitais semelhantes aos utilizados nas linhas de produção modernas, aproximando o processo educacional do cenário real da indústria.

Durante as atividades, os estudantes aprendem a operar e programar máquinas inteligentes, analisar dados gerados por sistemas conectados e desenvolver soluções tecnológicas integradas. Essa vivência prática favorece o entendimento de conceitos como automação, conectividade, integração de processos e manufatura digital.

#### **10. Parcerias Estratégicas**

O SENAI mantém parcerias com instituições, empresas e agentes de inovação para fortalecer a capacitação profissional, estimular a inovação tecnológica e apoiar a modernização da indústria, ampliando a oferta de soluções alinhadas às necessidades do mercado e do desenvolvimento regional.

## INOVAÇÃO E TECNOLOGIA

O SENAI/RR reafirma seu compromisso com a competitividade da indústria roraimense ao atuar como elo estratégico entre as demandas locais. Embora o Departamento Regional de Roraima não possua, em sua estrutura física local, unidades fixas das Redes de Institutos SENAI de Inovação (ISI) e de Tecnologia (IST), sua atuação se dá de forma integrada e colaborativa. Esses institutos funcionam como uma ponte entre o conhecimento acadêmico e as necessidades das empresas, atuando em pesquisa aplicada, aplicação prática do conhecimento, desenvolvimento de novos produtos e criação de soluções personalizadas. O objetivo é fortalecer a competitividade da indústria regional e contribuir para que produtos brasileiros possam se destacar em um mercado globalizado.

### Produtos e Serviços

- Consultorias Técnicas e Tecnológicas;
- Serviços laboratoriais;
- Apoio ao desenvolvimento de novos produtos;
- Projetos de modernização e otimização de processos;
- Serviços de metrologia e ensaios (quando aplicável);
- Soluções orientadas à sustentabilidade e eficiência energética;
- Programas de inovação aberta em parceria com empresas.

### 1. Rede de Institutos SENAI de Inovação (ISI)

Foco em Pesquisa Aplicada: transforma

conhecimento científico em soluções inovadoras com impacto direto na indústria.

**Tecnologias de Ponta:** trabalha com áreas estratégicas como manufatura avançada, inteligência artificial, Internet das Coisas (IoT), biotecnologia e sustentabilidade.

**Parcerias Estratégicas:** desenvolve projetos em conjunto com empresas e instituições de destaque nacional e internacional.

### 2. Rede de Institutos SENAI de Tecnologia (IST)

**Soluções Customizadas:** oferece serviços tecnológicos adaptados às necessidades específicas de cada empresa.

**Apoio ao Processo Produtivo:** contribui para otimizar processos, reduzir custos e melhorar o desempenho industrial.

**Capacitação Tecnológica:** promove treinamentos especializados para que trabalhadores e gestores dominem novas tecnologias e processos.

### 3. Infraestrutura Avançada

**Laboratórios Modernos:** dispõe de equipamentos e ambientes capazes de simular condições reais de produção.

**Hubs de Inovação:** espaços que aproximam empresas, startups, pesquisadores e especialistas na busca por soluções conjuntas.

### 4. Desenvolvimento de Produtos e Soluções

**Prototipagem e Testes:** apoia empresas desde a concepção da ideia até a validação e aperfeiçoamento final do produto.

**Certificações:** assegura que as soluções desenvolvidas atendam a padrões e normas exigidas pelo mercado global.

### 5. Promoção da Indústria 4.0

**Transformação Digital:** integra tecnologias digitais e inteligentes aos processos industriais.

**Automação e Eficiência:** oferece soluções que aumentam a produtividade, melhoram a qualidade e reduzem custos operacionais.

### 6. Diferenciais Competitivos

Os diferenciais competitivos do SENAI em inovação e tecnologia estão relacionados à sua capacidade de conectar conhecimento técnico e científico às necessidades do setor produtivo, apoiada em uma infraestrutura moderna e em uma atuação voltada para resultados práticos. A seguir, os principais pontos:

### 7. Incentivo à Sustentabilidade

A instituição atua no desenvolvimento de processos e produtos sustentáveis, incorporando tecnologias verdes e promovendo maior eficiência energética nas indústrias, alinhando-se às exigências ambientais globais.

### 8. Apoio ao Empreendedorismo e Startups

Por meio de editais e programas de inovação, o SENAI estimula o crescimento de startups e pequenas empresas, oferecendo suporte para transformar ideias inovadoras em produtos competitivos.

### 9. Plataformas Nacionais do SENAI

**mundosenai.com.br:** Reúne informações sobre cursos, treinamentos, oportunidades de trabalho e recursos de orientação profissional oferecidos pelos

Departamentos Regionais.

**futuro.digital:** Plataforma de negociação on-line de cursos presenciais e gratuitos. Apresenta diariamente centenas de opções presenciais ou EAD.

**Contrate-me:** Sistema que conecta candidatos a vagas na indústria. Utiliza inteligência artificial para indicar oportunidades compatíveis com o perfil técnico e comportamental do usuário.

**meusenai.senai.br:** Portal integrado para docentes e alunos, com identidade digital única e acesso às principais plataformas educacionais e pedagógicas do SENAI.

**canais/senai-40/:** Ambiente que apresenta estratégias do SENAI para apoiar a indústria na transição para a Indústria 4.0, com soluções em educação, tecnologia e inovação.

**Sistema de Gestão Escolar (SGE):** Ferramenta que integra processos pedagógicos, acadêmicos e financeiros, trazendo maior organização e eficiência para a gestão escolar.

**senaiplay.senai.br:** Plataforma de vídeos educativos, com tutoriais, minicursos e conteúdos produzidos por alunos e docentes.

**plataforma.editaldeinovacao.com.br:** Ambiente que apoia o desenvolvimento de produtos, processos e serviços inovadores para a indústria.

**Sistema de Gestão de Apoio Financeiro (SGF):** Plataforma para registro, monitoramento e compartilhamento de projetos financiados pelo Sistema Indústria.

**Sistema de Gestão da Tecnologia (SGT):** Sistema que integra dados e processos de Serviços Tecnológicos

e de Inovação, dando eficiência à produção e ao desempenho dos Institutos SENAI.

**Sistema Obras (BNDES):** Plataforma de monitoramento e prestação de contas de financiamentos do BNDES.

#### Metodologias Inovadoras

O SENAI desenvolve metodologias e programas baseados em seus pilares de atuação - Educação Profissional, Inovação e Tecnologia - garantindo que novos métodos sejam testados, validados e aplicados com eficiência em todo o país.

**Metodologia SENAI de Educação Profissional (MSEP):** Baseada na formação por competências, busca preparar alunos para desempenhar funções com autonomia, planejamento e tomada de decisão. Apoiase em três pilares: perfil profissional, desenho curricular e prática pedagógica.

**Modelo SENAI de Prospectiva:** Identifica tendências tecnológicas e organizacionais dos setores industriais nos próximos 15 anos, orientando a atualização dos itinerários formativos e currículos para atender às demandas atuais e futuras da indústria.

#### Novo Brasil + Produtivo:

Programas focados em:

- **Manufatura enxuta:** redução de desperdícios e aumento da produtividade.
- **Eficiência energética:** identificação de melhorias para reduzir consumo e custos, com base na ISO 50.001.

#### Metodologia Lean Office:

Adaptada para processos administrativos das

Escolas SENAI, promove melhorias contínuas, redução de desperdícios e maior eficiência operacional, seguindo os princípios da filosofia Lean.

**GOOGLE:** A Google for Education suporta o projeto MEU SENAI, que dá acesso aos alunos e docentes às aplicações do Google - como Sala de Aula Virtual, editor de documentos, planilhas e apresentações em nuvem, drive, web conferência on-line, entre outras ferramentas de colaboração e produtividade.

#### CENTRAL DE TUTORIA E MONITORIA - CTMS

O Departamento Nacional do SENAI disponibilizou o modelo de oferta nacional com Central de Tutoria e Monitoria (CTM) para ampliar a oferta de cursos a distância, fortalecer a marca, garantir a qualidade educacional, otimizar a captação de estudantes e reduzir custos. Paralelamente, as parcerias estaduais foram fundamentais para estruturar as entregas do SENAI/RR e agregar valor ao setor industrial.

#### Impactos Produzidos

Melhoria de processos industriais;  
 Redução de desperdícios e aumento de eficiência;  
 Desenvolvimento tecnológico local;  
 Fortalecimento da competitividade das empresas;  
 Ampliação da capacidade produtiva em diversos setores.

#### Contribuição Sistêmica para Roraima

A complementariedade entre Educação Profissional, Inovação e Tecnologia faz do SENAI/RR um

agente estratégico para o desenvolvimento econômico e social do estado.

Em 2025, a instituição segue comprometida em oferecer soluções que transformam vidas e fortalecem a indústria, garantindo que Roraima avance com sustentabilidade, qualificação e inovação.

## COMO ATUAMOS

O sucesso do SENAI em atender ao seu público-alvo em todas as regiões do País é fundamentado em um modelo de governança que está preparado para operar em rede e implementar estratégias acordadas entre os Departamentos Nacional e Regionais, alocando de forma estratégica os recursos arrecadados em benefício da indústria. Esse modelo de governança é estruturado de maneira descentralizada em dois planos que interagem e se complementam de modo harmonioso para alcançar os objetivos do SENAI: o plano externo e o plano interno.

### Governança no Plano Externo

O SENAI é um Serviço Social Autônomo com personalidade jurídica de direito privado e sem fins lucrativos, vinculado ao Sistema Confederativo Sindical da Indústria, que não integra a Administração Pública. Sua estrutura de governança é administrada pela Confederação Nacional da Indústria (CNI), de acordo com o Decreto-Lei nº 4.048, de 22 de junho de 1942, a quem também coube a elaboração do seu Regimento, destinado a estabelecer normas para sua organização e direção, aprovado pelo Decreto Presidencial nº 494, de 10 de janeiro de 1962.

A **governança no plano externo** decorre da vinculação da entidade à Confederação Nacional da

Indústria. Uma vez criado o SENAI, coube - e continua cabendo - à CNI a iniciativa de definir a estrutura organizacional, os poderes, as competências, a composição e a forma de funcionamento dos órgãos internos, bem como exercer, direta ou indiretamente, a administração superior da entidade.

A lei atribuiu à CNI a função de organizar e dirigir o SENAI porque, como representante legal do conjunto das empresas industriais responsáveis pelo seu financiamento, na forma prevista no Art. 240 da CF/88, detém a legitimidade para, em nome delas, exercer o controle e a administração superior da entidade que financiam.

Além disso, essa instituição é profunda conhecedora das demandas das indústrias e dos industriários, na medida em que seus quadros diretivos são, obrigatoriamente, preenchidos por empresários industriais, que logram imprimir no SENAI uma gestão privada e dotada de visão empresarial.

E, ao conceber a estrutura organizacional do SENAI, a CNI compartilhou com as Federações das Indústrias estaduais, nas quais participam os sindicatos representativos das categorias econômicas industriais, a função de dirigi-lo, com o objetivo, nessa descentralização, de conferir à governança da entidade

maior legitimidade, agilidade e proximidade com as especificidades regionais.

### Governança no Plano Interno

A governança no plano interno, estabelecida no Regimento do SENAI, é exercida por órgãos nacionais e regionais, sob regime de unidade normativa e descentralização executiva.

Compõem os **órgãos nacionais**, com jurisdição em todo o País, o **Conselho Nacional** - órgão colegiado com função normativa e fiscalizadora superior; e o **Departamento Nacional** - órgão administrativo incumbido de promover, de forma executiva e sistêmica, os objetivos institucionais.

Cabe também ao Conselho Nacional constituir a Comissão de Contas, com atribuição de fiscalizar a execução orçamentária e a movimentação de fundos do Departamento Nacional e dos Departamentos Regionais.

Por sua vez, os **órgãos regionais**, instalados em cada estado e no Distrito Federal - onde houver federação de indústrias filiada à CNI -, são integrados por um **Conselho Regional**, com função normativa local, e por um **Departamento Regional** responsável pela administração e execução dos serviços institucionais, na respectiva base territorial. O Presidente da Federação

das Indústrias do estado exerce o cargo de Presidente do Conselho Regional e, em conjunto com o Presidente do Conselho Nacional, nomeia um diretor para a direção do Departamento Regional.

Estes órgãos, vinculados à Federação das Indústrias dos respectivos estados, gozam de autonomia no que se refere à administração de seus serviços, gestão dos seus recursos, regime de trabalho e relações empregatícias, observadas as diretrizes e normas gerais prescritas pelos órgãos nacionais, e a correição e fiscalização inerentes a estes. Esse regime de descentralização da governança permite, em razão da proximidade entre o Departamento Regional e as empresas industriais da respectiva base territorial, tanto o conhecimento das demandas específicas de cada estado quanto o seu atendimento.

O regime de unidade normativa, garantido pela atuação do Conselho Nacional, e a coordenação sistêmica e estratégica - exercida pelo Departamento Nacional -, concorrem para a redução das assimetrias regionais, inclusive financeiras. Esta prática converge para a disseminação e padronização de metodologias de negócios pautadas pelas melhores práticas de gestão, para a prestação de serviços com a mesma qualidade em todo o Brasil, assegurando o jeito SENAI de atuar.

Os resultados produzidos por essas estruturas são aferidos pelo Tribunal de Contas da União (TCU) por meio de prestação de contas, anualmente, em decorrência da contribuição compulsória lançada pelas empresas industriais, que são apresentadas individualmente pelos departamentos regionais e pelos conselhos regionais, consideradas, para essa específica

finalidade, unidades jurisdicionadas autônomas.

O Departamento Regional do SENAI Roraima possui o Programa de Compliance estruturado como instância formal de governança, integrado ao seu modelo organizacional e às diretrizes sistêmicas do SENAI.

A estrutura de governança é composta pelo Conselho de Representantes, Direção Regional, Coordenação de Compliance, Ouvidoria, Auditoria Interna e Auditoria Independente, instâncias que atuam de forma integrada no fortalecimento dos mecanismos de controle, integridade e geração de valor institucional no curto, médio e longo prazo.

Integram ainda o Sistema de Governança os seguintes Comitês Institucionais, cujas atribuições encontram-se detalhadas na Tabela do Anexo 5. Item 5.2:

1. Comitê de Compliance do Sistema FIER;
2. Comitê de Crises;
3. Comitê de Ética;
4. Comitê de Planejamento e Gestão Estratégica;
5. Comitê Permanente de Auditoria Interna de Processos – AIP do Sistema de Gestão da Qualidade do Sistema FIER e Auditoria Baseada em Riscos – ABR do Sistema FIER.
6. Comitê de Orçamento.

O modelo de governança adotado está alinhado à metodologia do Instituto Brasileiro de Governança Corporativa (IBGC), estruturando-se sobre quatro princípios fundamentais: transparência, equidade, prestação de contas (accountability) e responsabilidade corporativa. O Diagrama de Governança institucional

encontra-se disponível para consulta pública no portal da entidade.

O regime de unidade normativa, assegurado pela atuação do Conselho Nacional, bem como a coordenação sistêmica e estratégica exercida pelo Departamento Nacional, contribuem para a redução de assimetrias regionais, inclusive de natureza financeira. Tal diretriz promove a disseminação e padronização de metodologias de gestão, alinhadas às melhores práticas de governança, assegurando uniformidade na qualidade dos serviços prestados em âmbito nacional e preservando o padrão institucional de atuação do SENAI.

### **Resultados e Transparência**

A interação entre a governança externa e interna ocorre de maneira contínua e estruturada, garantindo alinhamento estratégico e integração institucional. Reconhecendo que o aprimoramento da gestão é um processo contínuo e inerente à sua responsabilidade institucional, o SENAI implementou medidas voltadas ao fortalecimento da transparência ativa e da acessibilidade às informações de gestão, em conformidade com a Resolução SENAI-CN nº 25/2016, que estabelece diretrizes para ampliação da transparência por meio dos sítios eletrônicos das entidades.

As ações implementadas visam assegurar o acesso da sociedade a informações institucionais relevantes, fortalecendo o controle social e a legitimidade da atuação da entidade.

O SENAI é submetido à fiscalização do Tribunal de

Contas da União (TCU), possui seu orçamento submetido ao Ministério competente e é auditado por auditoria independente, o que reforça os mecanismos de controle, conformidade e idoneidade da gestão.

Em consonância com os princípios éticos e com sua responsabilidade institucional, o SENAI disponibiliza informações detalhadas sobre sua gestão no Portal da Transparência, ambiente estruturado para acesso público, contendo dados atualizados e organizados por temas de interesse da sociedade.

No endereço eletrônico <https://transparencia.rr.senai.br> encontram-se disponíveis informações como demonstrativos de receitas e despesas, relação de dirigentes e corpo técnico, estrutura de governança, demonstrações de resultados, entre outros conteúdos relevantes, totalizando 40 temas publicados.

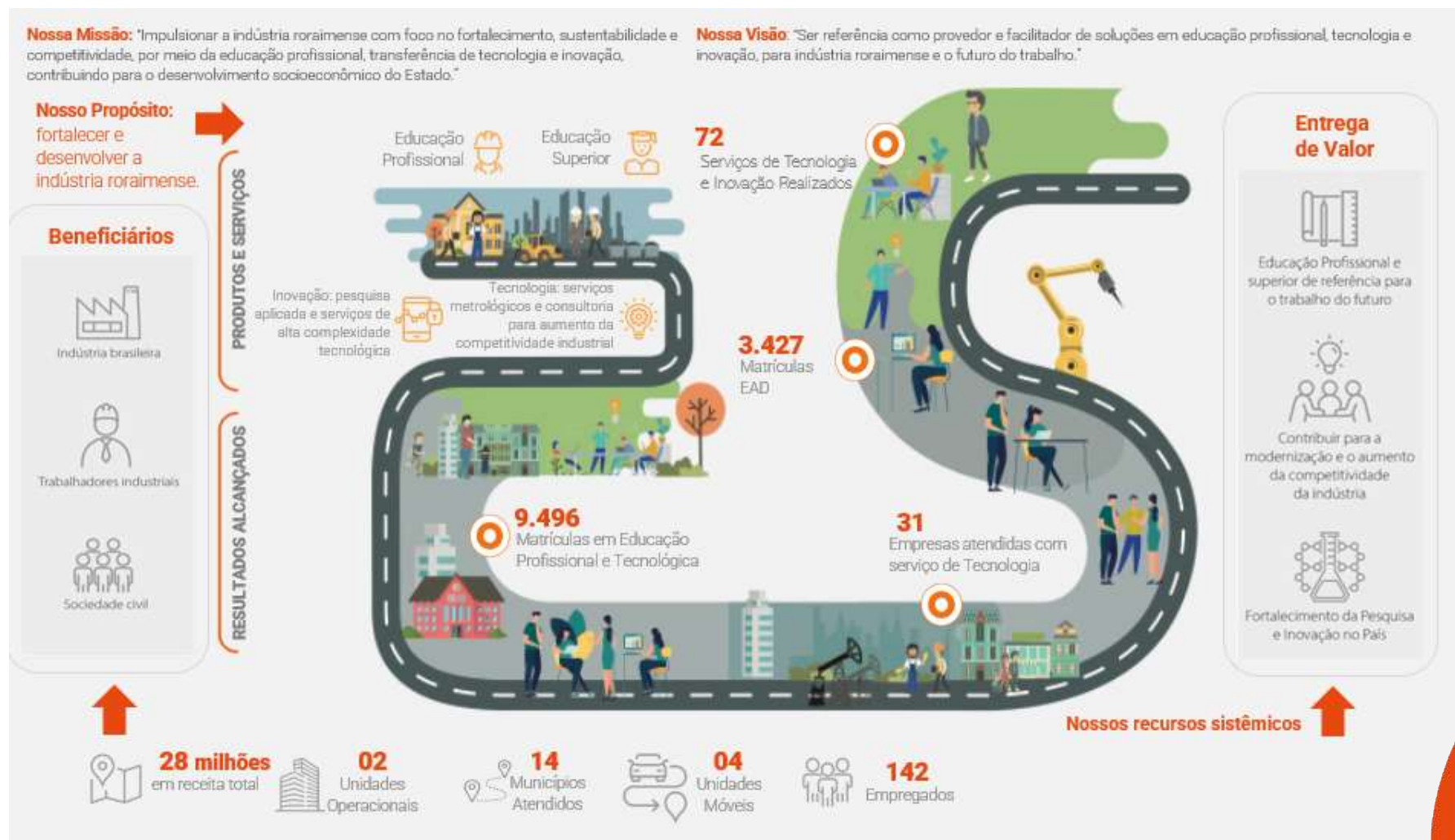
Por fim, destaca-se que as diretrizes estabelecidas pelo Conselho Nacional, previstas na Resolução SENAI/CN nº 18/2019, orientam a estruturação e execução do Programa de Compliance institucional. O programa assegura a conformidade dos processos internos com a legislação e normativos aplicáveis, além de promover a cultura de ética e integridade nas relações entre colaboradores, gestores e demais stakeholders, fortalecendo, assim, as instâncias internas de governança.

A conexão e a interação entre a governança externa e a interna são permanentes e podem ocorrer de forma direta e indireta. Nos anexos do Relatório, o leitor encontrará a descrição detalhada da governança corporativa do SENAI. Em adição, o diagrama de

governança do Sistema encontra-se disponível no Site da Transparência do Departamento regional por meio do seguinte link:

<https://transparencia.rr.senai.br/estrutura-competencias-e-legislacao/diagrama-de-governanca/>

## Modelo de Negócios





**NOSSA  
ESTRATÉGIA  
E NOSSOS  
RESULTADOS**



## NOSSA ESTRATÉGIA

O Plano Estratégico Sistêmico 2025–2027 constitui o principal instrumento de materialização dessa visão, promovendo a convergência entre **Educação Profissional e Inovação e Tecnologia** como pilares indissociáveis para o fortalecimento da competitividade industrial. Essa integração assegura a formação de profissionais qualificados ao longo da vida, ao mesmo tempo que impulsiona a modernização tecnológica, a produtividade, a sustentabilidade e a inovação nas empresas industriais.

A estratégia do SENAI baseia-se em escolhas claras e estruturantes, orientadas para o futuro do trabalho e para a neointustrialização, considerando

os desafios da transformação digital, da transição energética, da sustentabilidade ambiental e da inclusão produtiva. Nesse contexto, os objetivos estratégicos refletem o compromisso institucional com o desenvolvimento humano, o aumento da empregabilidade, a geração de valor econômico e social e o apoio efetivo à competitividade da indústria em todas as regiões do país.

Organizada segundo a metodologia do **Balanced Scorecard**, a estratégia sistêmica articula quatro perspectivas interdependentes - Clientes, Processos Internos, Gestão e Conhecimento e Financeira - que asseguram coerência entre propósito, execução e resultados. Os objetivos estratégicos, indicadores e

metas permitem o acompanhamento contínuo do desempenho institucional, garantindo transparência, eficiência na aplicação dos recursos e capacidade de adaptação às dinâmicas do ambiente industrial.

Alinhada à **Agenda 2030 da ONU** e aos **Objetivos de Desenvolvimento Sustentável (ODS)**, a estratégia do SENAI incorpora princípios de governança ambiental, social e corporativa (ESG), reforçando o seu papel como agente de transformação econômica e social. Dessa forma, o SENAI consolida-se como parceiro estratégico da indústria, promovendo inovação, sustentabilidade e desenvolvimento de competências essenciais para um futuro mais competitivo, inclusivo e sustentável.



# MAPA ESTRATÉGICO SISTÊMICO – 2025-2027





## NOSSOS RESULTADOS

Este capítulo apresenta os principais resultados alcançados no exercício, de forma clara e visual, por meio de indicadores, gráficos e evidências que facilitam a compreensão do desempenho institucional. A análise está estruturada conforme os focos de atuação do Plano Estratégico Sistêmico, permitindo uma leitura integrada dos avanços e desafios. Os resultados são

apresentados a partir do **Aumento da Percepção de Valor**, evidenciando os impactos gerados para a indústria e para a formação profissional; da **Ampliação de Atendimento para a Indústria**, demonstrando o alcance e a expansão das ações desenvolvidas; das **Soluções de Valor Agregado**, com destaque para iniciativas inovadoras e alinhadas às necessidades do

setor produtivo; da **Integridade Sistêmica**, refletindo a integração entre processos, áreas e unidades; e da **Gestão Estratégica dos Recursos**, que evidencia o uso responsável e planejado dos recursos financeiros, humanos e estruturais.



## Aumento da Percepção de Valor

O foco de atuação **Aumento da Percepção de Valor** tem como objetivo fortalecer o reconhecimento do SENAI Roraima como parceiro estratégico da indústria, evidenciando a relevância, a qualidade e o impacto das soluções ofertadas para o desenvolvimento do setor produtivo. Este foco está diretamente associado aos objetivos estratégicos que visam alinhar a formação profissional e os serviços tecnológicos às demandas reais da indústria, promovendo maior aderência, satisfação e resultados concretos. Nesse contexto, consideraremos ainda Objetivos de Desenvolvimento do Milênio que seguem:

Nesse contexto, destacam-se os **Pactos 4, 5, 8 e 10**, que contribuem de forma estruturante para o fortalecimento da percepção de valor institucional. O **Pacto 4** reforça a ampliação da competitividade industrial por meio de soluções educacionais e tecnológicas alinhadas às necessidades do mercado. O **Pacto 5** está voltado ao fortalecimento do relacionamento com a indústria, promovendo maior proximidade, escuta ativa e customização das entregas. O **Pacto 8** prioriza a eficiência e a excelência na gestão, assegurando qualidade, transparência e otimização de recursos. Já o **Pacto 10** enfatiza a inovação e a transformação digital, ampliando a capacidade de resposta às novas demandas do setor produtivo.

Os resultados alcançados são apresentados por meio de indicadores estratégicos, com destaque para a relação entre meta estabelecida e resultado realizado, permitindo uma análise objetiva do desempenho no exercício, preferencialmente representada de forma gráfica. De forma complementar, são considerados os indicadores do Programa de Eficiência da Gestão, especialmente o **Indicador de Aderência à Demanda da Indústria**, que contribui para a avaliação da efetividade das ações desenvolvidas e sua conexão direta com os Pactos estratégicos assumidos.

A análise dos resultados evidencia os avanços obtidos e os desafios identificados, sendo sustentada pelas iniciativas implementadas no âmbito dos programas, projetos e processos previstos no Plano de Ação e Orçamento do exercício, assegurando coerência entre planejamento, execução e resultados, em consonância com os Pactos 4, 5, 8 e 10.

O Objetivo Estratégico Sistêmico de **Ampliação da Empregabilidade na Indústria** está orientado para o fortalecimento da inserção dos estudantes e egressos do SENAI Roraima no mercado de trabalho industrial, contribuindo para o desenvolvimento econômico do estado e para o atendimento às necessidades do setor produtivo. As ações desenvolvidas visam garantir que a formação profissional esteja alinhada às competências técnicas e comportamentais exigidas pela indústria, ampliando as oportunidades de empregabilidade e

promovendo a permanência dos egressos no setor industrial.

O desempenho deste objetivo é acompanhado por meio do indicador estratégico **“Taxa de ocupação de egressos no setor industrial”**, que mensura o percentual de ex-alunos inseridos no mercado de trabalho industrial após a conclusão dos cursos.

O indicador do **Programa de Eficiência da Gestão de “Empregabilidade dos Egressos na Indústria”** que tem como objetivo mensurar a porcentagem de egressos do SENAI empregados no setor industrial em relação ao total de egressos que obtiveram inserção no mercado de trabalho após a conclusão dos cursos.

No exercício de 2025, embora tenham sido implementadas ações estratégicas voltadas ao fortalecimento da empregabilidade - tais como a oferta de programas de formação alinhados às necessidades da indústria local e o desenvolvimento de projetos de aproximação com empresas para viabilização de estágios e oportunidades de emprego - o Regional SENAI Roraima onde ambos não obtiveram dados amostrais suficientes para o cálculo da margem de erro da pesquisa.

Em razão dessa limitação metodológica, não foi possível apurar de forma estatisticamente válida o resultado do indicador, o que inviabilizou a comparação entre a meta estabelecida e o desempenho realizado no período. Ressalta-se que essa condição não reflete, necessariamente, a ineficácia das ações desenvolvidas, mas sim uma restrição relacionada à base de respostas

obtida na pesquisa, possivelmente influenciada pelo porte do mercado local e pelo quantitativo reduzido de egressos respondentes.

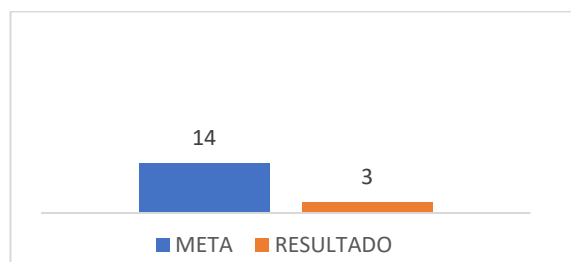
Como medida de aprimoramento, o Regional pretende fortalecer os mecanismos de acompanhamento dos egressos e ampliar as estratégias de coleta de dados, visando garantir maior robustez estatística nas próximas edições da pesquisa e, conseqüentemente, maior precisão na mensuração do indicador.

O Objetivo Estratégico Sistêmico de **atuar para que a indústria seja mais produtiva, sustentável e inovadora** reflete o compromisso do SENAI Roraima em apoiar o fortalecimento da competitividade industrial, por meio da oferta de soluções tecnológicas, consultorias especializadas e ações voltadas à melhoria contínua dos processos produtivos. Este objetivo está orientado para a promoção do aumento da produtividade, da eficiência operacional, da adoção de práticas sustentáveis e da incorporação de inovação nas empresas atendidas, contribuindo para o desenvolvimento econômico do estado.

Este direcionamento estratégico está diretamente relacionado aos **Pactos 9, 12 e 13**, que reforçam o compromisso institucional com a transformação da indústria. O **Pacto 9** enfatiza a ampliação da produtividade e da competitividade industrial por meio da intensificação das consultorias e serviços tecnológicos com foco em resultados mensuráveis. O **Pacto 12** está associado à promoção da sustentabilidade e da responsabilidade socioambiental nos processos produtivos, incentivando práticas mais eficientes, redução de desperdícios e melhor

aproveitamento de recursos. Já o **Pacto 13** fortalece a agenda de inovação e transformação industrial, estimulando a incorporação de novas tecnologias, digitalização e modernização das operações nas empresas atendidas.

O acompanhamento do desempenho deste objetivo é realizado por meio de indicadores estratégicos, com destaque para o **Indicador 2.1 - Expansão de consultorias com aumento de produtividade**, que mensura a ampliação do atendimento às indústrias e os resultados efetivos gerados pelas consultorias prestadas. Este indicador permite avaliar não apenas o crescimento do número de empresas atendidas, mas também o impacto das ações na melhoria dos processos, na redução de custos, no aumento da eficiência e no fortalecimento da capacidade competitiva das organizações industriais, em consonância com os **Pactos 9, 12 e 13**.



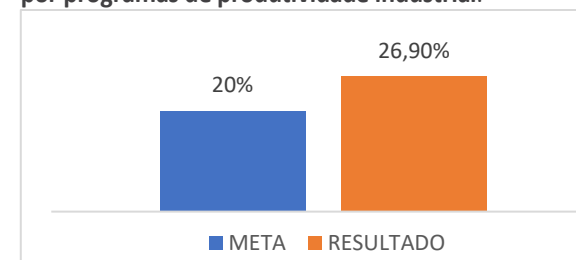
O **Indicador 2.2 - Expansão de consultorias com impacto em descarbonização** não foi mensurado e pactuado pelo Departamento Regional de Roraima no exercício de **2025**, uma vez que ainda se encontra em fase de estruturação metodológica e de definição de

critérios para acompanhamento. Estão em curso estudos e alinhamentos institucionais visando a sua possível implementação nos próximos ciclos de planejamento.

Da mesma forma, o **Indicador 2.3 – Expansão de projetos ativos de pesquisa aplicada** não foi mensurado e pactuado pelo Departamento Regional de Roraima no exercício de **2025**, considerando o estágio atual de desenvolvimento das ações de pesquisa aplicada na regional. Para os exercícios subsequentes, estão previstas iniciativas voltadas ao fortalecimento da capacidade técnica, a ampliação de parcerias estratégicas e a criação de condições institucionais que viabilizem a mensuração e o avanço deste indicador.

De forma complementar, os resultados alcançados foram apoiados por indicadores vinculados ao **Programa de Eficiência da Gestão**, com destaque para:

**Aumento da produtividade das empresas atendidas por programas de produtividade industrial.**



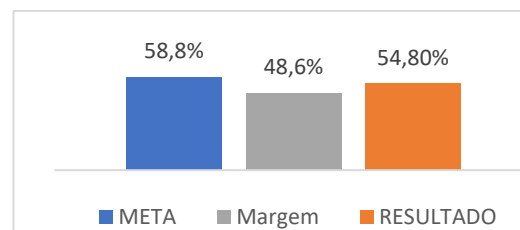
O indicador de **aumento da produtividade** apresentou resultado de **26,9%**, superando a meta



estabelecida de **20%**, o que representa um desempenho **34,5%** acima do esperado. Esse resultado evidencia a eficácia das consultorias em processos produtivos, demonstrando que as ações implementadas geraram ganhos reais e mensuráveis de produtividade nas empresas atendidas, confirmando a aderência das metodologias aplicadas e a contribuição direta do programa para o alcance dos objetivos estratégicos.

A superação da meta indica não apenas o cumprimento dos objetivos estratégicos do programa, mas também a qualidade técnica das ações implementadas, o adequado diagnóstico dos processos e o engajamento das empresas participantes, contudo observa-se a necessidade de aplicação nos atendimentos para que possa garantir o crescente número de empresas industriais atendidas na metodologia aplicada.

O indicador de **Sustentabilidade em STI** alcançou **54,8%** em 2025.



O resultado que, embora tenha ficado **ligeiramente abaixo da meta aspiracional de 58,8%**, manteve-se **dentro da margem esperada**, evidenciando o esforço para cumprimento do objetivo em um contexto desafiador. O desempenho foi impactado principalmente por dificuldades relacionadas ao pagamento de pessoal, que afetaram a capacidade operacional dos projetos, e pela baixa captação de indústrias para comercialização dos produtos, limitando a escala das entregas. Ainda assim, para mitigar esses desafios e garantir a qualidade dos resultados, foram estabelecidas parcerias com empresas industriais, sindicatos, instituições de ciência e tecnologia e demais atores do ecossistema local de inovação, além do uso

de plataformas institucionais e redes de relacionamento para gestão, acompanhamento e disseminação das soluções desenvolvidas.

## Ampliação do Atendimento para a Indústria

O foco de atuação **Ampliação do Atendimento para a Indústria** orienta-se pela expansão estruturada e sustentável do alcance das soluções ofertadas pelo SENAI Roraima, com o propósito de atender um número crescente de empresas industriais e fortalecer o relacionamento institucional com o setor produtivo. Essa diretriz estratégica busca ampliar a presença institucional no território estadual, intensificar o acesso aos serviços de educação profissional, inovação e tecnologia e assegurar respostas cada vez mais aderentes às demandas da indústria local, em consonância com as prioridades estabelecidas no Plano Estratégico Sistêmico.

A condução desse foco está alinhada a compromissos globais de desenvolvimento, em especial aos princípios estabelecidos pelo Pacto do Milênio, que reforçam a centralidade da educação de qualidade (**Objetivo 4**) como instrumento de transformação social e competitividade econômica; da igualdade de gênero (**Objetivo 5**), como fundamento para o progresso sustentável; da promoção do trabalho digno e do crescimento econômico (**Objetivo 8**), como vetor de geração de oportunidades; e da redução das desigualdades (**Objetivo 10**), como condição essencial para o desenvolvimento inclusivo. A incorporação desses referenciais fortalece o papel do SENAI Roraima como agente de desenvolvimento

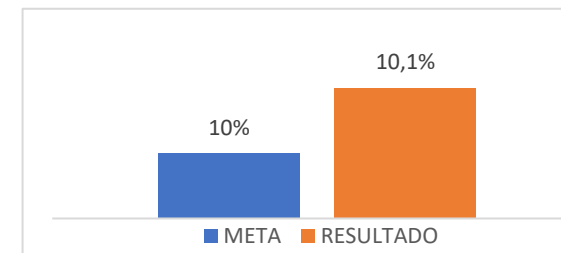
regional, articulando formação profissional, inovação e responsabilidade social no âmbito do Sistema Indústria.

Os resultados decorrentes deste foco de atuação são apresentados por meio dos objetivos estratégicos à ele vinculados, acompanhados de indicadores que evidenciam a relação entre as metas estabelecidas e os resultados alcançados no exercício, permitindo avaliação objetiva do desempenho institucional. Sempre que aplicável, são considerados também os indicadores do **Programa de Eficiência da Gestão**, que atuam de forma complementar na mensuração da efetividade das ações. A seguir, são detalhados os indicadores correspondentes, com análise dos avanços, desafios e iniciativas implementadas no período, em conformidade com o Plano de Ação e Orçamento, assegurando transparência, rastreabilidade e aderência às orientações do Tribunal de Contas da União.

No âmbito do foco de atuação **Ampliação do Atendimento para a Indústria**, destaca-se o **Objetivo Estratégico Sistêmico de potencializar a formação de jovens para a indústria**, que visa ampliar a inserção qualificada de jovens no mercado de trabalho industrial, contribuindo para o fortalecimento da força de trabalho e para o atendimento às demandas do setor produtivo.

O acompanhamento do desempenho deste objetivo é realizado por meio do **Indicador Estratégico 3** –

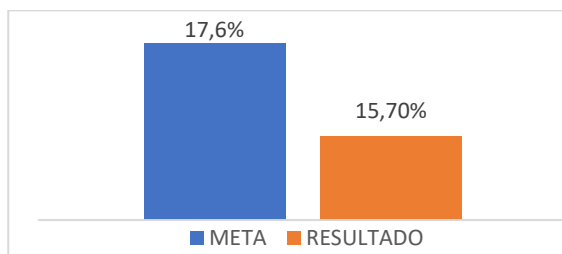
**Percentual de jovens de 14 a 24 anos egressos de cursos de qualificação e de cursos técnicos de nível médio, incluindo a Aprendizagem Industrial, empregados na indústria**, o qual permite avaliar a efetividade das ações formativas na promoção da empregabilidade juvenil e na aproximação entre a formação profissional e as necessidades da indústria.



O indicador estratégico apresentou resultado de **10,1%**, superando a meta pactuada de **10%**, o que evidencia o alcance do objetivo proposto. Considerando que o indicador mensura a variação, de um ano para o outro, da proporção de jovens entre **14 e 24 anos** que concluíram cursos de qualificação e cursos técnicos de nível médio, incluindo a **Aprendizagem Industrial**, e que se encontravam empregados no ano anterior, o desempenho alcançado demonstra a efetividade das ações voltadas à ampliação e intensificação da oferta de capacitação para jovens. Esse resultado contribui diretamente para o desenvolvimento das competências técnicas e comportamentais demandadas pelo setor industrial, bem como para a inserção e permanência desses jovens no mercado de trabalho.

Ainda no âmbito deste foco de atuação, destaca-se o **Objetivo Estratégico Sistêmico de preparar profissionais ao longo da vida para novas oportunidades da indústria**, o qual está alinhado aos princípios do Objetivo 4 do Pacto do Milênio, ao promover educação de qualidade como base para o desenvolvimento humano e profissional, e ao Objetivo 8, ao contribuir para a promoção do trabalho digno e do crescimento econômico sustentável. Essa diretriz estratégica visa fomentar a aprendizagem contínua e o desenvolvimento permanente de competências técnicas e comportamentais, em consonância com as transformações tecnológicas, a inovação industrial e as exigências do setor produtivo, fortalecendo a empregabilidade e a competitividade da indústria regional.

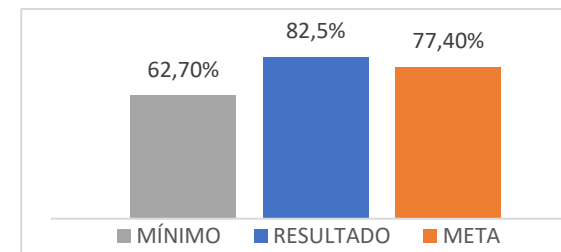
O acompanhamento do desempenho deste objetivo é realizado por meio do **Indicador Estratégico 4.2 – Fidelização de Alunos**, que permite avaliar a permanência e o retorno dos estudantes aos cursos formativos ofertados pelo SENAI Roraima, refletindo a relevância, a qualidade e a aderência das ações educacionais às necessidades da indústria.



O indicador estratégico apresentou resultado de **15,7%**, abaixo da meta estabelecida de **17,6%**, evidenciando desafios para o alcance pleno do objetivo de **preparar profissionais ao longo da vida para novas oportunidades da indústria**. Considerando que o indicador mensura a proporção de alunos que retornam ao SENAI e concluem um novo curso após formações realizadas no período vigente ou nos três últimos exercícios, o resultado demonstra que, embora exista confiança na qualidade da educação ofertada, ainda há espaço para ampliar a adesão a percursos formativos contínuos. Para o alcance da meta em **2026**, torna-se fundamental fortalecer estratégias de fidelização, como a estruturação de trilhas de aprendizagem alinhadas às diferentes fases da carreira, a ampliação da oferta de cursos modulares e flexíveis, o uso de ações de relacionamento ativo com egressos e a intensificação da comunicação sobre oportunidades de requalificação conectadas às inovações e demandas do setor industrial.

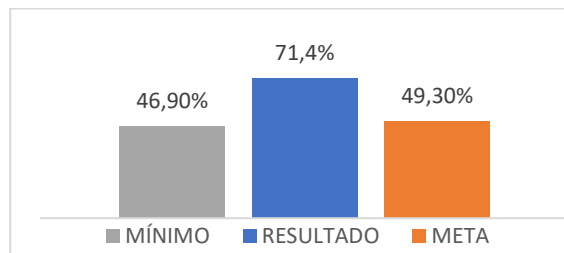
De forma complementar, os resultados alcançados foram apoiados por indicadores vinculados ao **Programa de Eficiência da Gestão**, com destaque para os indicadores de eficácia que seguem:

**% de conclusão nos cursos FIC semipresencial e EaD.**



O indicador de **percentagem de conclusão nos cursos FIC Semipresencial e EaD** (categoria Eficácia do Programa de Eficiência da Gestão) mede matrículas concluídas com aproveitamento satisfatório em turmas finalizadas, abrangendo Aprendizagem Industrial, Qualificação Profissional e Aperfeiçoamento nas modalidades semipresencial e EaD. No período analisado, o resultado de **82,5%** superou a meta de **77,4%** e o mínimo de referência de **62,7%**, evidenciando desempenho positivo no planejamento estratégico e consistência na gestão acadêmica.

**% de conclusão nos cursos TEC semipresencial e EaD.**

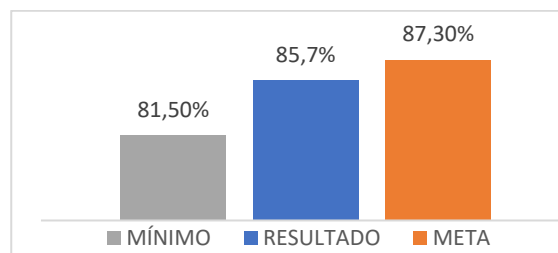


Este indicador mede a representatividade das matrículas com status de conclusão em relação ao total de matrículas em turmas finalizadas dos cursos TEC semipresencial e EaD. Status de conclusão inclui matrículas 'concluída' (com rendimento satisfatório e direito a certificado/diploma) ou 'pendente de estágio' (para fase escolar com pendência de estágio profissional). Turmas finalizadas são agrupamentos por DR, unidade, código do curso, modalidade, data de entrada e tipo de ação (semipresencial/EaD), aptos ao cálculo se sem matrículas 'em andamento' ou 'congeladas' e não computados em exercícios anteriores.

No período analisado, o resultado de **71,4%** superou amplamente a meta de **49,3%** e o mínimo de **46,9%**, demonstrando excelência na gestão de conclusão e alto aproveitamento em turmas finalizadas. Essa performance reflete eficácia no acompanhamento de alunos, especialmente em modalidades flexíveis como semipresencial e EaD.

Considerando os indicadores de conclusão FIC e TEC Presencias destacamos os seguintes resultados:

**% de conclusão nos cursos de formação inicial e continuada (FIC) presencial.**



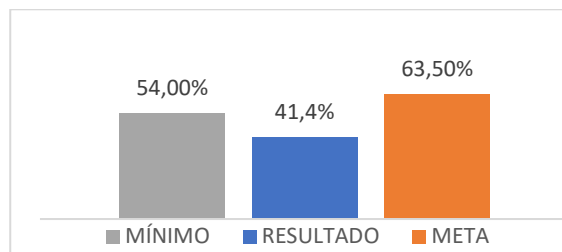
O indicador **Percentual de Conclusão nos Cursos de Formação Inicial e Continuada (FIC) Presencial** tem por finalidade mensurar a representatividade das matrículas com status de conclusão em relação ao total de matrículas vinculadas a turmas presenciais finalizadas no exercício de **85,7%**. Para fins de apuração, consideram-se como concluídas as matrículas com rendimento satisfatório e direito à certificação. São elegíveis ao cálculo as turmas presenciais finalizadas que não possuam matrículas “em andamento” ou “congeladas” e que não tenham sido computadas em exercícios anteriores, agrupadas por Departamento Regional, unidade operacional, código de curso, data de início e tipo de ação educacional.

O resultado apurado no exercício demonstra o desempenho institucional quanto à permanência e ao

êxito dos estudantes nos cursos presenciais de qualificação e aperfeiçoamento profissional, refletindo a efetividade das práticas pedagógicas, do acompanhamento acadêmico e da gestão educacional. A análise considera a comparação entre o resultado realizado, a meta estabelecida e o mínimo de referência, possibilitando avaliação objetiva do nível de aderência ao planejamento estratégico.

Eventuais variações no desempenho podem estar associadas a fatores como evasão por incompatibilidade de horários, inserção precoce no mercado de trabalho, dificuldades socioeconômicas ou especificidades de determinados cursos e unidades. Para os próximos ciclos de gestão, recomenda-se a análise desagregada dos resultados por unidade e tipo de curso, o fortalecimento de ações de acompanhamento da permanência e a implementação de estratégias preventivas de mitigação da evasão, com vistas à manutenção da qualidade da oferta e à consolidação dos avanços obtidos nos ciclos anteriores.

**% de conclusão nos cursos de técnicos (TEC) presencial.**



O indicador **Percentual de Conclusão nos Cursos Técnicos (TEC) Presencial** mensura a proporção de matrículas concluídas com êxito em relação ao total de matrículas vinculadas a turmas presenciais finalizadas no exercício, considerando como concluídas aquelas com rendimento satisfatório e direito à certificação ou diplomação, excluídas as matrículas “em andamento” ou “congeladas”, garantindo consistência metodológica.

No exercício analisado, o resultado apurado foi de **41,4%**, posicionando-se abaixo da meta estabelecida (**63,5%**) e também inferior ao mínimo de referência (**54,0%**), evidenciando desempenho aquém do parâmetro esperado. O resultado sinaliza a necessidade de fortalecimento das estratégias de permanência e êxito, especialmente nos cursos técnicos presenciais, que apresentam maior duração e exigências acadêmicas e de estágio supervisionado.

A análise institucional identificou como possíveis

fatores associados ao desempenho: evasão por inserção antecipada no mercado de trabalho, dificuldades socioeconômicas dos estudantes, pendências relacionadas ao estágio obrigatório, desafios na conciliação entre estudo e trabalho e variações de desempenho entre cursos e unidades.

Diante desse cenário, já se encontram em análise e implementação para o exercício de 2026 medidas voltadas ao aprimoramento do indicador, entre as quais se destacam: Reforço do acompanhamento pedagógico sistemático, com monitoramento preventivo de alunos em risco de evasão; Intensificação da articulação com empresas para ampliação e agilização das oportunidades de estágio supervisionado; Revisão de fluxos acadêmicos e administrativos para reduzir retenções por pendências documentais ou operacionais; Estruturação de estratégias de fidelização e orientação profissional ao longo do curso; Análise desagregada dos resultados por unidade e curso, subsidiando ações corretivas específicas.

Essas iniciativas, já incorporadas ao planejamento do exercício de 2026, visam promover maior permanência, reduzir índices de evasão e elevar o percentual de conclusão, fortalecendo a efetividade da formação técnica presencial e sua contribuição para a qualificação da indústria regional, em alinhamento às diretrizes de desempenho e transparência acompanhadas pelo TCU.

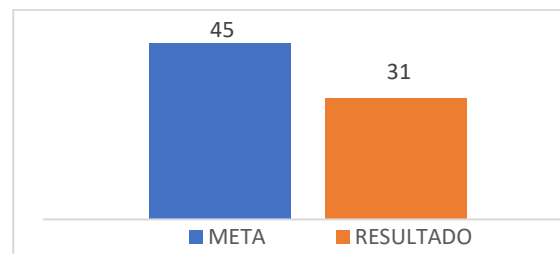
O acompanhamento do desempenho deste objetivo é realizado por meio do **Indicador Estratégico 5.2 – Cobertura de indústrias atendidas por meio das plataformas digitais**, concebido para mensurar o alcance das soluções educacionais e tecnológicas ofertadas em ambiente digital às empresas industriais. O indicador possui relevância estratégica por dialogar diretamente com o **Objetivo 4** do Pacto do Milênio, ao ampliar o acesso à educação de qualidade mediada por tecnologias digitais; com o **Objetivo 9**, ao fomentar inovação, modernização industrial e uso de infraestrutura tecnológica; e com o **Objetivo 10**, ao contribuir para a redução de desigualdades por meio da democratização do acesso a soluções digitais, especialmente em regiões com limitações geográficas ou estruturais.

No exercício de 2025, o referido indicador não foi mensurado no âmbito do SENAI Roraima, uma vez que se encontra em fase de estruturação metodológica, incluindo a definição de critérios técnicos, parâmetros de cobertura, bases de dados integradas e mecanismos de rastreabilidade necessários à sua apuração consistente. Tal etapa é fundamental para assegurar confiabilidade, comparabilidade e aderência às diretrizes do planejamento estratégico sistêmico e às boas práticas de governança e monitoramento de desempenho. A consolidação desses instrumentos permitirá sua efetiva mensuração nos próximos ciclos de planejamento, fortalecendo a transparência e a avaliação dos resultados institucionais.



O acompanhamento do desempenho deste objetivo é realizado por meio do **Indicador Estratégico 6 – Empresas industriais atendidas por Serviços de Tecnologia e Inovação (STI)**, que permite mensurar o alcance e a efetividade das soluções tecnológicas ofertadas pelo SENAI Roraima às indústrias atendidas. A atuação nesse campo encontra-se em consonância com os compromissos internacionais de desenvolvimento sustentável, especialmente com o **Objetivo 9** do Pacto do Milênio, que preconiza o fortalecimento da indústria, da inovação e da infraestrutura como pilares para o crescimento econômico sustentável e para o aumento da competitividade produtiva. Ao ampliar o atendimento às empresas por meio de serviços tecnológicos, consultorias e projetos de inovação, o SENAI Roraima contribui diretamente para a modernização industrial, a difusão tecnológica e o aumento da produtividade regional. Adicionalmente, a execução desse objetivo dialoga com o **Objetivo 17**, que enfatiza a importância das parcerias e da cooperação institucional para o alcance de resultados estruturantes. A prestação de Serviços de Tecnologia e Inovação ocorre de forma articulada com empresas, sindicatos, instituições de ciência e tecnologia, órgãos de fomento e demais atores do ecossistema local de inovação, fortalecendo redes colaborativas e ampliando o impacto das soluções desenvolvidas.

Dessa forma, o indicador não apenas mensura a expansão do atendimento industrial, mas também evidencia a contribuição institucional para o desenvolvimento sustentável, a inovação e a cooperação estratégica, alinhando a atuação do SENAI Roraima às diretrizes globais e ao planejamento estratégico sistêmico do Sistema Indústria.



O resultado representa aproximadamente **69% da meta**, evidenciando um desempenho **abaixo do esperado**. Esse cenário indica que, embora os serviços de STI tenham impacto relevante nas empresas atendidas, o **alcance ainda pode e deve ser ampliado**, sobretudo considerando o papel estratégico do SENAI como agente líder na difusão da inovação tecnológica e da sustentabilidade industrial.

## Soluções de Valor Agregado

O foco de atuação **Soluções de Valor Agregado** está orientado ao desenvolvimento e à oferta de soluções diferenciadas, inovadoras e personalizadas, capazes de gerar impacto direto na competitividade e no desempenho das indústrias atendidas pelo SENAI Roraima. Essa diretriz estratégica fundamenta-se na integração entre educação profissional, tecnologia, inovação e serviços técnicos especializados, assegurando aderência às demandas reais do setor produtivo e ampliando o valor percebido pelas empresas atendidas.

A atuação nesse eixo encontra-se alinhada aos compromissos estabelecidos pelo Pacto do Milênio, especialmente no que se refere ao **Objetivo 4**, ao promover educação de qualidade orientada às necessidades da indústria; ao **Objetivo 5**, ao incentivar práticas inclusivas e oportunidades equitativas no acesso à qualificação e às soluções tecnológicas; ao **Objetivo 8**, ao contribuir para a geração de trabalho digno e o fortalecimento do crescimento econômico por meio do aumento da produtividade e da inovação industrial; e ao **Objetivo 10**, ao favorecer a redução de desigualdades mediante a ampliação do acesso a soluções estratégicas por empresas de diferentes portes e segmentos.

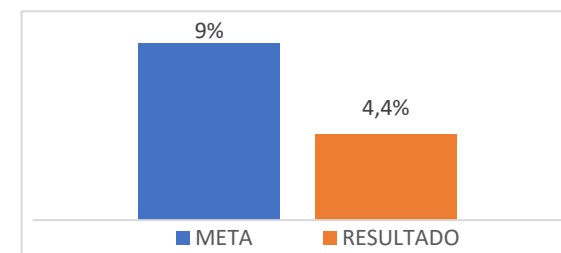
Os resultados deste foco de atuação são apresentados a partir dos objetivos estratégicos à ele vinculados, acompanhados por indicadores que evidenciam a relação entre metas estabelecidas e resultados alcançados, preferencialmente demonstrados de forma gráfica, permitindo análise objetiva do desempenho no exercício. Sempre que aplicável, são considerados também os indicadores do **Programa de Eficiência da Gestão**, que atuam de forma complementar na mensuração da efetividade e sustentabilidade das ações implementadas.

A análise contempla os principais avanços e desafios identificados no período, bem como as iniciativas desenvolvidas por meio de programas, projetos e processos previstos no Plano de Ação e Orçamento do exercício. Destacam-se, quando pertinentes, as parcerias estratégicas formalizadas e a utilização de plataformas e redes institucionais que contribuíram para assegurar a qualidade das entregas, a geração de valor para a indústria e a conformidade com as diretrizes de governança, transparência e desenvolvimento sustentável.

No âmbito deste foco de atuação, destaca-se o **Objetivo Estratégico Sistêmico 7 - Implantar processos de ensino e aprendizagem diversificados e flexíveis, amparados na transformação digital**, que visa modernizar as práticas educacionais e ampliar o

uso de tecnologias educacionais no processo formativo, de modo a torná-lo mais dinâmico, acessível e alinhado às demandas da indústria.

O acompanhamento do desempenho deste objetivo é realizado por meio do **Indicador Estratégico – Percentual de estudantes usuários de tecnologias educacionais aplicadas aos processos de ensino e aprendizagem do SENAI**, o qual permite mensurar o nível de adoção e a efetividade do uso dessas tecnologias na promoção de experiências educacionais inovadoras e de maior valor agregado.



O indicador apresentou, em 2025, um **resultado de 4,4%**, ficando **abaixo da meta** estabelecida de **9,0%**. Esse desempenho evidencia que, apesar dos esforços empreendidos no âmbito do objetivo estratégico sistêmico **“Implantar processos de ensino e aprendizagem diversificados e flexíveis, amparados na transformação digital”**, a adoção das tecnologias educacionais ainda ocorre de forma limitada e aquém do esperado.



O resultado indica que a integração das tecnologias digitais aos processos pedagógicos não alcançou a escala necessária para impactar de maneira mais ampla o conjunto de estudantes matriculados. Entre os possíveis fatores associados a esse desempenho, destacam-se: desafios na infraestrutura tecnológica, necessidade de maior capacitação docente, resistência à mudança de práticas pedagógicas tradicionais e heterogeneidade no acesso e no uso efetivo das ferramentas digitais pelos estudantes.

No que se refere ao **Objetivo Estratégico Sistêmico 8 - Expandir a atuação da UNISENAI.digital**, informa-se que o indicador correspondente não foi mensurado no exercício de 2025 no âmbito do SENAI Roraima. Essa situação decorreu de condicionantes regulatórios externos junto ao Ministério da Educação (MEC), especialmente relacionados aos processos de autorização de cursos na modalidade Educação a Distância (EaD), o que inviabilizou a operacionalização das ofertas previstas e, conseqüentemente, o alcance das metas estabelecidas para o período.

A expansão futura com a UNISENAI.digital possui alinhamento direto com o **Objetivo 4** do Pacto do Milênio, ao ampliar o acesso à educação de qualidade por meio de soluções digitais; com o **Objetivo 5**, ao favorecer a inclusão e a ampliação de oportunidades educacionais para diferentes públicos, promovendo equidade de gênero; com o **Objetivo 8**, ao fortalecer

a qualificação profissional orientada ao trabalho digno e ao crescimento econômico; com o **Objetivo 9**, ao estimular a inovação educacional e o uso de infraestrutura tecnológica como suporte ao desenvolvimento industrial; e com o **Objetivo 10**, ao contribuir para a redução das desigualdades regionais por meio da democratização do acesso ao ensino superior digital.

Embora o indicador não tenha sido apurado no exercício, permanecem como diretrizes institucionais a consolidação dos requisitos regulatórios, a adequação às normativas vigentes e a estruturação das condições operacionais necessárias à futura implementação da oferta digital. A superação dessas condicionantes permitirá o alinhamento pleno entre o planejamento estratégico sistêmico, os compromissos de desenvolvimento sustentável e a efetiva mensuração de resultados nos próximos ciclos de avaliação.

Neste momento destacamos os indicadores de cursos de formação FIC e TEC Semipresenciais e EAD, vinculados ao **Programa de Eficiência da Gestão**, destacados nas páginas 31 e 32.

No âmbito deste foco de atuação, e em relação ao **Objetivo Estratégico Sistêmico 9 - Intensificar a**

**colaboração entre a Rede SENAI de Inovação e Tecnologia**, informa-se que o indicador correspondente não foi mensurado no exercício de 2025 no SENAI Roraima, em razão de condições operacionais e institucionais que inviabilizaram o seu acompanhamento no período avaliado.

A intensificação da colaboração em rede possui aderência direta ao **Objetivo 9 do Pacto do Milênio**, ao fortalecer a inovação, a infraestrutura tecnológica e a modernização industrial por meio da articulação entre institutos, centros de tecnologia e unidades operacionais. A atuação integrada da Rede SENAI potencializa a transferência de tecnologia, o desenvolvimento de soluções inovadoras e o aumento da competitividade das indústrias atendidas.

Adicionalmente, o objetivo encontra-se alinhado ao **Objetivo 17**, que enfatiza a importância das parcerias e da cooperação institucional como instrumentos essenciais para o alcance de resultados estruturantes. A colaboração entre Departamentos Regionais, Institutos SENAI de Tecnologia e Inovação, empresas e demais atores do ecossistema fortalece a governança em rede, amplia a capacidade técnica instalada e promove sinergias estratégicas.

Embora o indicador não tenha sido apurado no exercício, permanecem como diretrizes institucionais a consolidação dos mecanismos de monitoramento, a



definição de parâmetros claros de cooperação e a estruturação de fluxos de informação que possibilitem sua mensuração futura, assegurando alinhamento ao planejamento estratégico sistêmico e aos compromissos de desenvolvimento sustentável.

No âmbito deste foco de atuação, destaca-se a ação vinculada ao **Objetivo Estratégico Sistêmico 10 - Impulsionar a transformação tecnológica para a neoindustrialização**, informa-se que o indicador correspondente não foi mensurado no exercício de 2025 no SENAI Roraima, em função de condições institucionais e operacionais que impossibilitaram o seu acompanhamento no período avaliado.

A natureza deste objetivo apresenta alinhamento direto com o **Objetivo 8** do Pacto do Milênio, ao promover o crescimento econômico sustentado por meio do aumento da produtividade industrial, da qualificação profissional orientada às novas tecnologias e da geração de trabalho digno em

setores estratégicos. Ao mesmo tempo, dialoga de forma estruturante com o **Objetivo 9**, ao incentivar a modernização da indústria, o fortalecimento da infraestrutura tecnológica e a incorporação de soluções inovadoras voltadas à competitividade e a sustentabilidade do setor produtivo.

Embora o indicador não tenha sido apurado no exercício, permanece como diretriz institucional a consolidação dos mecanismos de governança, monitoramento e integração necessários à sua futura mensuração, garantindo alinhamento ao planejamento estratégico sistêmico e aos compromissos de desenvolvimento industrial sustentável.

No que se refere ao **Objetivo Estratégico Sistêmico 11 - Mobilizar parceiros estratégicos para a solução das demandas da indústria**, informa-se que o indicador correspondente não foi mensurado no exercício de 2025 no SENAI Roraima, em razão do estágio de

estruturação das ações e dos mecanismos necessários à sua apuração.

O objetivo está alinhado ao **Objetivo 9 do Pacto do Milênio**, ao fortalecer a inovação e a competitividade industrial por meio da cooperação institucional, e ao **Objetivo 17**, que destaca a importância das parcerias estratégicas para o desenvolvimento sustentável.

Embora não tenha sido possível mensurar o indicador no período, permanecem como diretrizes institucionais a consolidação das redes de cooperação, a formalização de parcerias e a definição de métricas de desempenho, visando viabilizar sua mensuração nos próximos ciclos e assegurar aderência ao planejamento estratégico sistêmico.

## Integridade Sistêmica

O foco de atuação **Integridade Sistêmica** visa assegurar a utilização eficiente, responsável e transparente dos recursos financeiros, humanos e estruturais do SENAI Roraima, em alinhamento aos objetivos estratégicos institucionais e às diretrizes do Plano Estratégico Sistêmico. Esse foco reforça o compromisso da instituição com a boa governança, a conformidade normativa, a integridade dos processos e a prestação de contas à sociedade.

Em atendimento ao disposto no **Acórdão nº 1688/2024 - TCU/Plenário**, que estabelece a obrigatoriedade de apresentação dos critérios de rateio nos Relatórios de Gestão de 2025, este relatório referencia, por meio de links, os **módulos de Orçamento e Execução Orçamentária**, disponíveis nos portais de **Transparência** e de **Prestação de Contas do Tribunal de Contas da União (TCU)**, assegurando ampla visibilidade às informações orçamentárias e financeiras da instituição.

No que se refere à integridade institucional, o Departamento Regional adota um **Programa de Compliance** estruturado, orientado por princípios de ética, conformidade legal e mitigação de riscos, com foco na prevenção, detecção e tratamento de inconformidades. A identificação, avaliação e gestão de riscos são realizadas de forma sistemática, integradas à estrutura de governança, envolvendo

instâncias decisórias e áreas estratégicas. As **tabelas de riscos e oportunidades** associadas a este processo são apresentadas nos **anexos** deste relatório, aos quais se faz referência ao longo da análise. Sempre que aplicável, recomenda-se a inclusão de um **diagrama explicativo** do Programa de Compliance, de modo a facilitar a compreensão do seu funcionamento e dos fluxos de governança.

Caso existente, a atuação da **Auditoria Interna** é destacada como elemento fundamental para o fortalecimento dos controles internos e da governança institucional, apresentando informações relevantes sobre o modelo de atuação adotado, a quantidade de auditorias realizadas no exercício, bem como as principais recomendações emitidas para correção de inconsistências e identificação de oportunidades de melhoria.

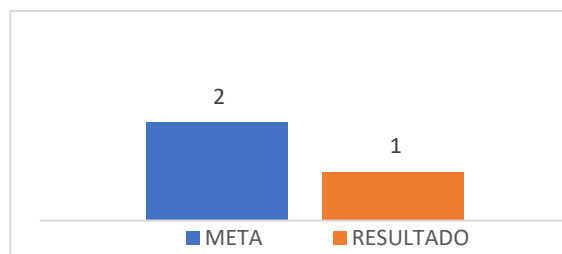
Os resultados associados a este foco de atuação são apresentados a partir dos **objetivos estratégicos vinculados**, acompanhados por indicadores estratégicos que evidenciam a relação entre **meta estabelecida e resultado realizado**, preferencialmente por meio de representações gráficas. Quando pertinente, são relacionados os **indicadores do Programa de Eficiência da Gestão** que contribuíram ou atuaram de forma complementar para o alcance dos objetivos.

A análise dos resultados é complementada pela descrição das **iniciativas, programas, projetos e**

**processos** previstos no **Plano de Ação e Orçamento do exercício**, que subsidiaram o alcance dos objetivos estratégicos. Sempre que oportuno, são destacadas as **parcerias formalizadas**, bem como o uso de **plataformas e redes institucionais**, que contribuíram para a qualidade das entregas, a transparência dos processos e a efetividade da gestão.

No âmbito do foco de atuação **Integridade Sistêmica**, destaca-se o **Objetivo Estratégico Sistêmico 12 - Aplicar inteligência de dados para o aprimoramento da gestão e da transparência**, cujo acompanhamento é realizado por meio do **Indicador 12 - Quantidade de etapas do processo de envio de dados ao Data Lake Nacional (via serviço)**.

Este objetivo encontra-se alinhado ao **Objetivo 9** do Pacto do Milênio, ao promover a modernização da infraestrutura informacional e o uso de tecnologia para fortalecer a eficiência institucional, e ao **Objetivo 16**, ao contribuir para o fortalecimento da governança, da transparência e da integridade na gestão pública, por meio da qualificação dos processos de coleta, tratamento e compartilhamento de dados estratégicos.

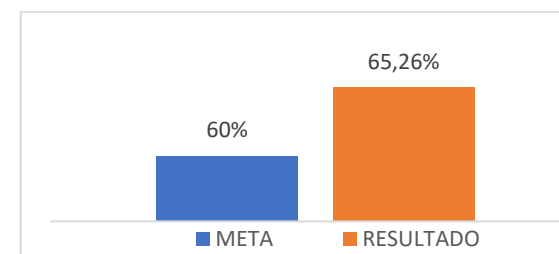


No âmbito do objetivo estratégico **12 – Aplicar inteligência de dados para aprimoramento da gestão e transparência**, o resultado obtido indica avanço parcial, com a conclusão de **1** das **2 etapas previstas** para o processo de envio de dados ao Data Lake Nacional. Embora a meta não tenha sido plenamente alcançada, o progresso evidencia o início da estruturação do fluxo de dados e sinaliza evolução na adoção de práticas de gestão orientadas por dados. Persistem, contudo, desafios relacionados à integração de sistemas, padronização das informações, automação dos serviços e fortalecimento da governança de dados, o que demanda continuidade

e intensificação das ações planejadas.

Ainda no âmbito deste foco de atuação, destaca-se o **Objetivo Estratégico Sistêmico 13 - Desenvolver competências, soluções e infraestrutura digitais e ambientais**, cujo desempenho é acompanhado por meio do **Indicador Estratégico 13.1 - Percentual de colaboradores capacitados nas competências digitais e ambientais**.

Este objetivo está alinhado ao **Objetivo 4** do Pacto do Milênio, ao promover educação de qualidade e aprendizagem contínua voltada ao desenvolvimento de competências essenciais para o contexto contemporâneo; ao **Objetivo 9**, ao fortalecer a capacidade institucional por meio da inovação, da transformação digital e da modernização da infraestrutura; e ao **Objetivo 13**, ao incentivar práticas sustentáveis e a incorporação de competências ambientais, contribuindo para uma atuação institucional comprometida com a responsabilidade climática e o desenvolvimento sustentável.



No período em análise, o indicador de colaboradores capacitados atingiu 65,26%, ficando acima da meta estabelecida de 60%. O resultado demonstra evolução no reforço das competências institucionais, sendo recomendável a revisão estratégica do plano de capacitação para potencializar maior adesão e cobertura nos próximos ciclos de gestão.

## Gestão Estratégica dos Recursos

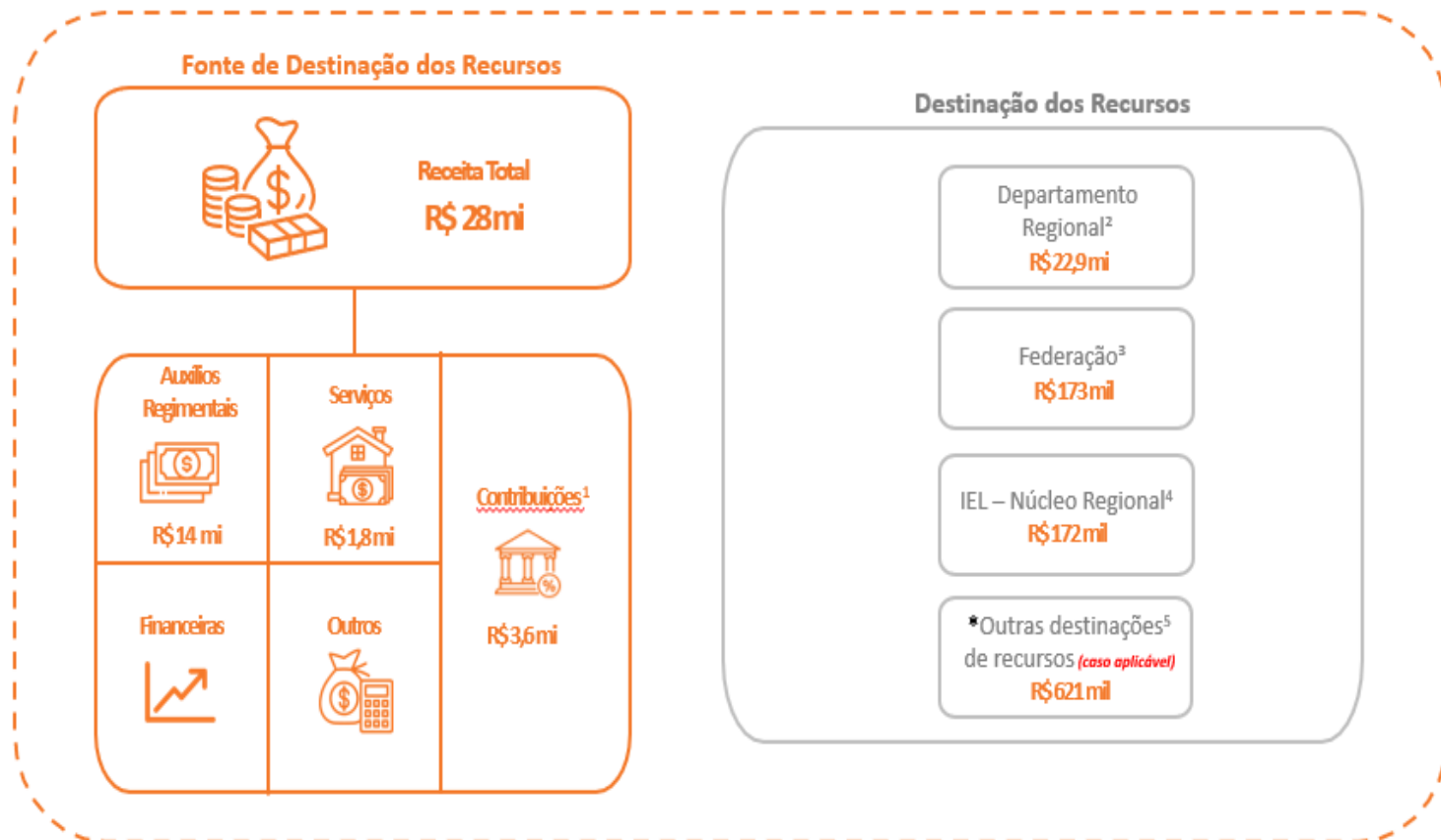


O Departamento Regional orienta sua atuação pelo **objetivo estratégico sistêmico de gerir recursos com efetividade e sustentabilidade**, acompanhando o desempenho por meio do **Indicador 14.2 – Expansão das Receitas de Serviços e Convênios**, o qual busca fortalecer a sustentabilidade financeira e a diversificação das fontes de receita, reduzindo a dependência exclusiva das contribuições compulsórias.

As receitas têm como principal origem as contribuições parafiscais incidentes sobre a folha de pagamento das empresas, conforme disposto no Art. 240 da Constituição Federal, sendo complementadas por receitas provenientes de serviços, convênios, parcerias e outras fontes legalmente admitidas. Essa diversificação reforça a capacidade institucional de investimento em ações finalísticas e inovação, assegurando equilíbrio financeiro e previsibilidade orçamentária.

Em atendimento ao **Acórdão nº 754/2024 – TCU/Plenário**, apresenta-se o diagrama com as informações relativas às fontes de recursos, receita total e sua destinação, evidenciando

### DEPARTAMENTO REGIONAL DE RORAIMA



1 - Contribuição direta e indireta sobre a folha de pagamento

2 - Valores aplicados pelo Departamento Regional na execução do Plano de Ação e Orçamento 2025 da Entidade

transparência, rastreabilidade e conformidade com as

3 - Repasse de até 1% da receita regional (Art. 34, alínea 'q', do Regimento do SENAI)

4 - Repasse de até 1,5% sobre a dotação orçamentária (Resolução 379/2009)

5 - Caso aplicável, inserir nota sobre a origem do recurso

diretrizes de governança e controle externo. Em



consonância com o Art. 68 do Regimento do SENAI, parcela dos recursos é destinada à oferta de educação profissional gratuita, priorizando públicos em situação de vulnerabilidade social, reafirmando o compromisso institucional com inclusão e desenvolvimento econômico.

Sob a perspectiva do desenvolvimento sustentável, a gestão orçamentária e financeira do Departamento Regional está alinhada ao **Objetivo 12** do Pacto do Milênio, ao promover uso eficiente e responsável dos recursos; ao **Objetivo 13**, ao direcionar investimentos para soluções de tecnologia e inovação que contribuem para maior eficiência produtiva e sustentabilidade industrial; e ao **Objetivo 16**, ao fortalecer práticas de governança, transparência e conformidade normativa, evidenciadas pelo atendimento às determinações do TCU e pelo monitoramento sistemático dos indicadores estratégicos.

A análise dos resultados demonstra que os indicadores vinculados ao **Programa de Eficiência da Gestão** contribuíram de forma consistente para a avaliação do desempenho institucional, permitindo verificar o alinhamento entre execução orçamentária e prioridades estratégicas.

No que se refere ao indicador **Percentual de recursos destinados às atividades-fim**, o resultado alcançado (**86,1%**) superou a meta fixada (**85,9%**), evidenciando que a maior parcela da despesa líquida foi direcionada

às ações finalísticas. O desempenho demonstra adequada priorização dos Centros de Responsabilidade de Negócio, em conformidade com o Plano de Centros de Responsabilidade (PCR), bem como aderência aos critérios regimentais, considerando a dedução obrigatória de 7,5% da Receita Bruta de Contribuição Compulsória (RBCC), nos termos do Art. 68, §1º. O resultado situa-se dentro da margem de variação prevista para o período 2024–2026, sinalizando estabilidade e consistência entre planejamento e execução.

Quanto ao indicador **Aumento da produtividade nas empresas atendidas por programas de produtividade industrial**, o resultado obtido (**26,9%**) superou de forma significativa a meta pactuada (**20%**), evidenciando desempenho superior ao parâmetro estabelecido para o exercício. O alcance decorre da conclusão de consultorias vinculadas a programas nacionais e regionais de produtividade industrial, atendendo ao critério mínimo de projeto concluído com produtividade média mensurada. Tal desempenho demonstra efetividade na conversão de recursos em entregas com impacto mensurável, reforçando a capacidade institucional de apoiar a competitividade industrial por meio de soluções tecnológicas alinhadas à sustentabilidade e a boa governança. Recomenda-se, contudo, o acompanhamento contínuo do indicador, a fim de assegurar a manutenção do desempenho nos exercícios subsequentes.

No contexto do **Programa de Eficiência da Gestão** do SENAI, cujos indicadores são formalmente pactuados com o Tribunal de Contas da União (TCU), os resultados do exercício evidenciam avanços relevantes nas dimensões orçamentária, operacional e finalística. Contudo, sob uma perspectiva de controle externo, a análise deve considerar não apenas o cumprimento das metas pactuadas, mas também a consistência metodológica, a sustentabilidade dos resultados e a capacidade de geração de impacto sistêmico.

A estrutura de monitoramento dialoga diretamente com o **Pacto 8 (Excelência e Eficiência da Gestão)**, ao reforçar práticas de governança, transparência e racionalização de recursos; com o **Pacto 9 (Produtividade e Competitividade Industrial)**, ao mensurar impactos reais nas empresas atendidas; com o **Pacto 12 (Sustentabilidade)**, ao assegurar aplicação responsável dos recursos públicos; e com o **Pacto 13 (Inovação e Transformação Industrial)**, ao induzir modernização dos processos e melhoria contínua.

O **percentual de despesas em relação à receita de contribuição compulsória** registrou **2,7%**, frente à meta de **1%**. Embora o resultado seja acima da meta pactuada, a diferença indica espaço para maior previsibilidade orçamentária. Sob a ótica do TCU, recomenda-se aprofundar a análise das variações, identificando causas estruturais ou conjunturais que impactaram o desvio em relação à meta original. Esse



ponto conecta-se ao **Pacto 8**, que pressupõe não apenas conformidade, mas aprimoramento contínuo dos mecanismos de planejamento e execução financeira.

O **impacto da folha de pagamento sobre a receita total** alcançou **50%**, abaixo da meta de **54,0%**, evidenciando equilíbrio estrutural das despesas com pessoal. Este resultado demonstra prudência fiscal e sustentabilidade operacional, alinhando-se ao **Pacto 12**, ao assegurar responsabilidade na gestão dos recursos, e criando margem institucional para investimentos em inovação e serviços tecnológicos, conforme preconiza o **Pacto 13**.

No **custo hora-aluno (R\$ 15,90) presencial e (R\$ 11,88) EAD**, observa-se incorporação adequada de custos diretos e indiretos. Entretanto, as fiscalizações do TCU em Roraima identificaram discrepâncias metodológicas que posicionaram o custo entre os mais elevados do país. Este achado exige revisão técnica dos critérios de rateio, padronização metodológica e fortalecimento dos controles internos. Aqui, o desafio não é apenas contábil, mas estratégico: a correção dessas distorções que aos poucos estão sendo equilibradas, sendo condição essencial para consolidar o **Pacto 8 (eficiência)** e garantir competitividade na oferta educacional, impactando diretamente o **Pacto 9 (produtividade industrial)**.

A destinação de **86,1% dos recursos à área-fim**,

superando a **meta de 85,9%**, representa evolução relevante, especialmente considerando que historicamente o desempenho permanecia próximo ao limite mínimo. Esse avanço sinaliza maior foco institucional na atividade finalística, reforçando coerência estratégica e aderência ao **Pacto 9**, ao direcionar recursos para ações com potencial de impacto direto na produtividade industrial.

O **Índice de Desempenho da Avaliação Profissional (IDAP)** alcançou **7,5 pontos**, indicando qualidade formativa consistente, porém ficando **abaixo da meta de 8,5 pontos**. Contudo, sob análise técnica, é recomendável avaliar a evolução histórica do indicador e sua correlação com empregabilidade e desempenho produtivo nas empresas. O dado deve ser interpretado em conjunto com indicadores de impacto econômico - aspecto central ao **Pacto 13 (inovação e transformação industrial)**.

A **empregabilidade de egressos de cursos técnicos** não pôde ser mensurada por insuficiência amostral, o que configura fragilidade relevante na mensuração de resultados finalísticos. Para o TCU, a ausência de dados compromete parcialmente a avaliação de efetividade. Recomenda-se o fortalecimento dos mecanismos de acompanhamento de egressos, assegurando evidências robustas de impacto socioeconômico, em consonância com o **Pacto 9** e com os princípios de *accountability* pública.

A **aderência da oferta formativa à demanda**

**industrial** atingiu **97,5%** da meta pactuada (**82,7%**), demonstrando forte alinhamento setorial. Este é um dos indicadores mais estratégicos, pois conecta diretamente formação profissional e necessidade produtiva. Tal resultado consolida a lógica de atuação orientada à demanda, fortalecendo simultaneamente os **Pactos 9 e 13**, ao alinhar qualificação, inovação e competitividade.

De forma geral, os resultados indicam evolução em eficiência alocativa, controle de custos e direcionamento estratégico. Observa-se maior maturidade na governança e conformidade com os órgãos de controle, especialmente no âmbito do **Pacto 8**.

Entretanto, permanecem desafios estruturais:

- Aperfeiçoamento metodológico na apuração de custos;
- Consolidação de indicadores de impacto (empregabilidade e produtividade efetiva);
- Ampliação da base amostral para evidências estatisticamente robustas;
- Integração entre indicadores financeiros e resultados industriais mensuráveis.

O fortalecimento desses pontos permitirá não apenas cumprir metas pactuadas, mas demonstrar efetividade sistêmica, ampliando a credibilidade institucional perante o TCU e demais stakeholders.



## Destinação Regimental dos Recursos para Gratuidade

Desde 2008, o SENAI vem ampliando de forma gradual a oferta de vagas gratuitas nos Cursos Técnicos e de Formação Inicial e Continuada (FIC), em consonância com os dispositivos incorporados ao seu Regimento. A partir de 2014, passou a ser obrigatória a aplicação mínima de **66,66% da Receita Líquida de Contribuição Compulsória Geral (RLCC) na gratuidade regimental**, sendo esta receita definida como **92,5% da Receita Bruta de Contribuição Compulsória Geral**, conforme estabelecido no **Art. 68, §1º, do Regimento do SENAI**.

Com vistas a assegurar uniformidade, comparabilidade e transparência na apuração dos resultados da gratuidade, foi adotada metodologia nacional aprovada **pela Resolução nº 11/2018 do Conselho Nacional do SENAI**, alinhada à **Portaria MEC nº 1.249/2018**, a qual regulamenta os critérios de cálculo, acompanhamento e avaliação das ações de

gratuidade regimental.

No exercício de 2025, o SENAI Roraima apresentou desempenho superior ao parâmetro pactuado, destinando **100% da RLCC à gratuidade**, frente à meta estabelecida de **70%**. Esse resultado possibilitou a realização de **6.690 matrículas gratuitas** e **875.429 horas-aluno gratuitas**, superando o limite mínimo de segurança definido pela **Resolução SENAI-CN nº 47/2019**. O desempenho observado indica aderência plena aos normativos vigentes e efetividade na priorização da aplicação dos recursos em ações finalísticas de educação profissional gratuita.

A análise dos resultados evidencia que o alcance das metas decorreu da adoção de iniciativas estratégicas voltadas à ampliação do acesso e a eficiência na gestão dos recursos, incluindo a expansão da oferta de cursos alinhados às demandas do mercado de

trabalho, o fortalecimento de parcerias institucionais, o aprimoramento dos mecanismos de acompanhamento e avaliação e a utilização de plataformas educacionais para ampliação do alcance das ações formativas. Destaca-se, ainda, a contribuição do **Programa de Eficiência da Gestão**, que favoreceu a otimização dos processos e a adequada alocação dos recursos destinados à gratuidade.

Diante dos resultados alcançados, o SENAI Roraima demonstra capacidade institucional para manter o cumprimento das metas regimentais e ampliar o impacto social e econômico da educação profissional gratuita no Estado de Roraima, reafirmando o compromisso com a transparência, a efetividade do gasto e o alinhamento às políticas nacionais de formação profissional.

## Gestão Orçamentária e Financeira

### RESULTADO OPERACIONAL

A aplicação dos recursos observa critérios previamente definidos no processo de formulação orçamentária, o qual é realizado com base nas diretrizes estabelecidas no Planejamento Estratégico institucional, contando com a participação dos gestores e da Direção na definição das iniciativas prioritárias para o exercício. Essas definições são formalizadas no Plano de Ação e Orçamento, aprovado pelo Conselho Regional. No decorrer do exercício de 2025, o orçamento foi objeto de revisão, culminando na elaboração e aprovação do Orçamento Suplementado 2025. O Plano de Ação e Orçamento foi elaborado em conformidade com o Manual de Procedimentos Orçamentários e de Produção do Serviço Nacional de Aprendizagem Industrial – SENAI (Resolução CN nº 045/2016), com o Plano de Contas e Manual de Padronização Contábil do Sistema Indústria (Ato Resolutório nº 12/2009) e com o Plano de Centros de Responsabilidade (Resolução SENAI CN nº 020/2023). Em atendimento ao disposto no **Acórdão nº 1688/2024-TCU-Plenário**, que estabelece a obrigatoriedade da apresentação dos critérios de rateio nos Relatórios de Gestão, as informações relativas ao orçamento e a execução orçamentária encontram-se disponibilizadas nos módulos específicos de **Orçamento e Execução Orçamentária** dos portais de **Transparência e Prestação de Contas do TCU**, acessíveis por meio dos

seguintes endereços eletrônicos: **Módulo Orçamento e Execução Orçamentária**.

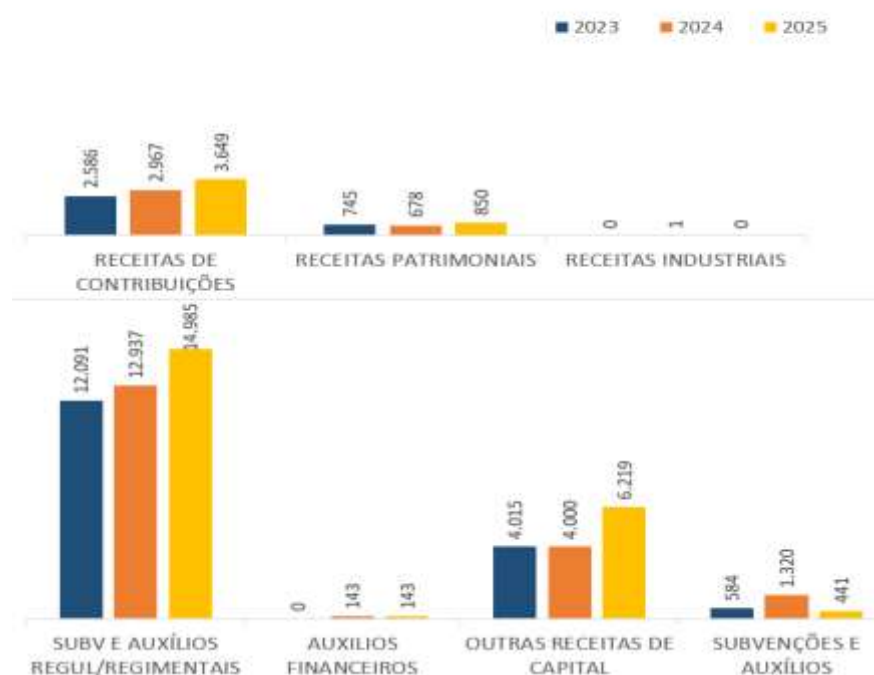
### Receitas

A estrutura financeira de **Receita** do SENAI Roraima no exercício de 2025 totalizou um montante de **R\$ 28.203.643,82**. A análise da origem desses recursos revela a predominância de fontes regulamentares, mas também destaca a relevância da prestação de serviços como vetor de sustentabilidade.

#### Detalhamento das Fontes de Receita

- **Contribuições Sociais e Auxílios:** Representam a principal fonte de custeio da instituição, totalizando **R\$ 18.634.174,00**. Este valor corresponde a **66,07%** da receita total, evidenciando a robustez do apoio institucional para a manutenção das atividades finalísticas.

Receitas SENAI/RR (R\$ mil)



- **Receitas de Serviços:** Somam **R\$ 1.883.985,19**, o que representa uma participação de **6,68%** no mix global.
- **Outras Receitas:** As demais entradas financeiras compõem os **27,25%** remanescentes, garantindo o equilíbrio necessário para a execução do plano de investimentos.

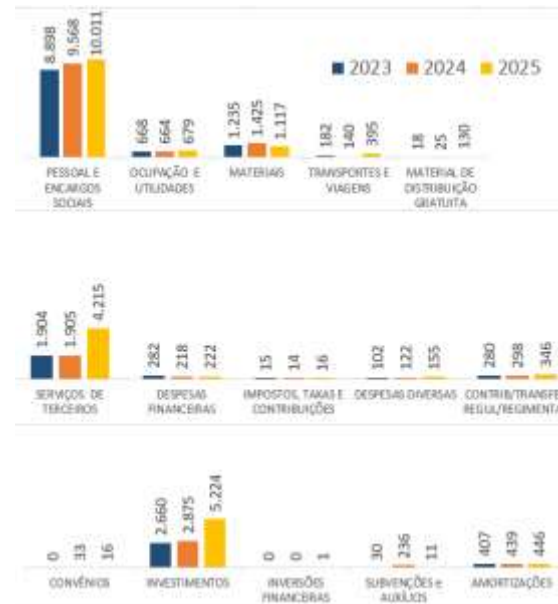
Outro destaque positivo é a performance das **Receitas de Contribuições**, estimadas em **R\$ 3,65 milhões**, apresentando uma expansão de **23%** e aumentando sua representatividade no mix total para **13%**. Paralelamente, a gestão de ativos mostra eficiência com as **Receitas Patrimoniais**, cresceram **25,4%**, alcançando **R\$ 850 mil**. No campo dos investimentos e desmobilizações, as **Receitas de Capital** apresentam o salto mais expressivo do período, com previsão de **R\$ 6,22 milhões**, um aumento de **55,5%** em relação a 2024.

Em contrapartida, as **Receitas de Serviços** projetam um ajuste conservador, com queda de **13,3%**, totalizando **R\$ 1,88 milhão**. Apesar dessa retração pontual na comercialização técnica, o cenário global para 2025 indica um fortalecimento institucional e financeiro, com crescimento consistente nas principais linhas de arrecadação e aporte de capital.

## Despesas

O total de **despesas realizadas** no exercício de 2025 foi de **R\$ 23 milhões** representando **81%** do total fixado no orçamento. Em comparação ao exercício

anterior, as despesas cresceram **26%**. Tal progresso é resultado direto da estratégia de crescimento da instituição, que busca expandir sua atuação sem abrir mão da entrega de resultados coerentes com seus propósitos fundamentais. **P**



As despesas com **Pessoal e Encargos Sociais** totalizaram **50%** do valor realizado, reforçando sua

importância como o principal componente das despesas. Já os **Serviços de Terceiros** representaram **6%** do total, demonstrando a continuidade na execução de atividades estratégicas que demandam suporte especializado. Esses dois componentes juntos somam **56%** do total das despesas realizadas, evidenciando seu papel central no orçamento de 2025. Outro aspecto relevante foi a aplicação de recursos em ações e projetos estratégicos diretamente ligados aos objetivos institucionais do SENAI. O foco esteve na educação profissional para o futuro do trabalho na indústria, na busca por alavancar o nível de maturidade e produtividade das empresas e na preparação da indústria para os desafios futuros, com investimentos voltados à modernização tecnológica e inovação.

Os **investimentos** realizados em 2025 alcançaram **R\$ 5,2 milhões**, marcando um crescimento significativo de **45%** em relação ao ano anterior. Essa evolução reforça o comprometimento com a melhoria contínua da infraestrutura e dos recursos disponíveis para atender às demandas do setor industrial.

## <sup>1</sup>Demonstrações Contábeis

As demonstrações contábeis do exercício foram elaboradas com base nas práticas contábeis adotadas no Brasil, em observância às disposições contidas na Lei n.º 4.320/64, Decreto – Lei nº 6.976/09 e Normas Brasileiras de Contabilidade – (NBC 16), assim como, as Normas Brasileiras de Contabilidade Aplicadas ao Setor Público (NBC TSP 11). As demonstrações são publicadas nos sites da Transparência e de Prestação de Contas TCU.

Balço Patrimonial	
Balço Orçamentário	
Balço Financeiro	
Demonstração das Variações Patrimoniais	<a href="https://transparencia.rr.senai.br/">https://transparencia.rr.senai.br/</a>
Demonstração dos Fluxos de Caixa	
Demonstração da Mutação do Patrimônio Líquido	
Notas Explicativas	



## Conclusão

Agradecemos a leitura deste documento e convidamos o leitor a acessar as **demais peças que integram o processo anual de prestação de contas,**

elaboradas em conformidade com o disposto na **Instrução Normativa TCU nº 84, de 22 de abril de 2020**. As informações complementares encontram-se disponíveis no **Site da Transparência da entidade,**

assegurando amplo acesso, transparência e publicidade dos atos de gestão, por meio do seguinte endereço eletrônico:  
<https://transparencia.rr.senai.br/>



**ANEXOS**

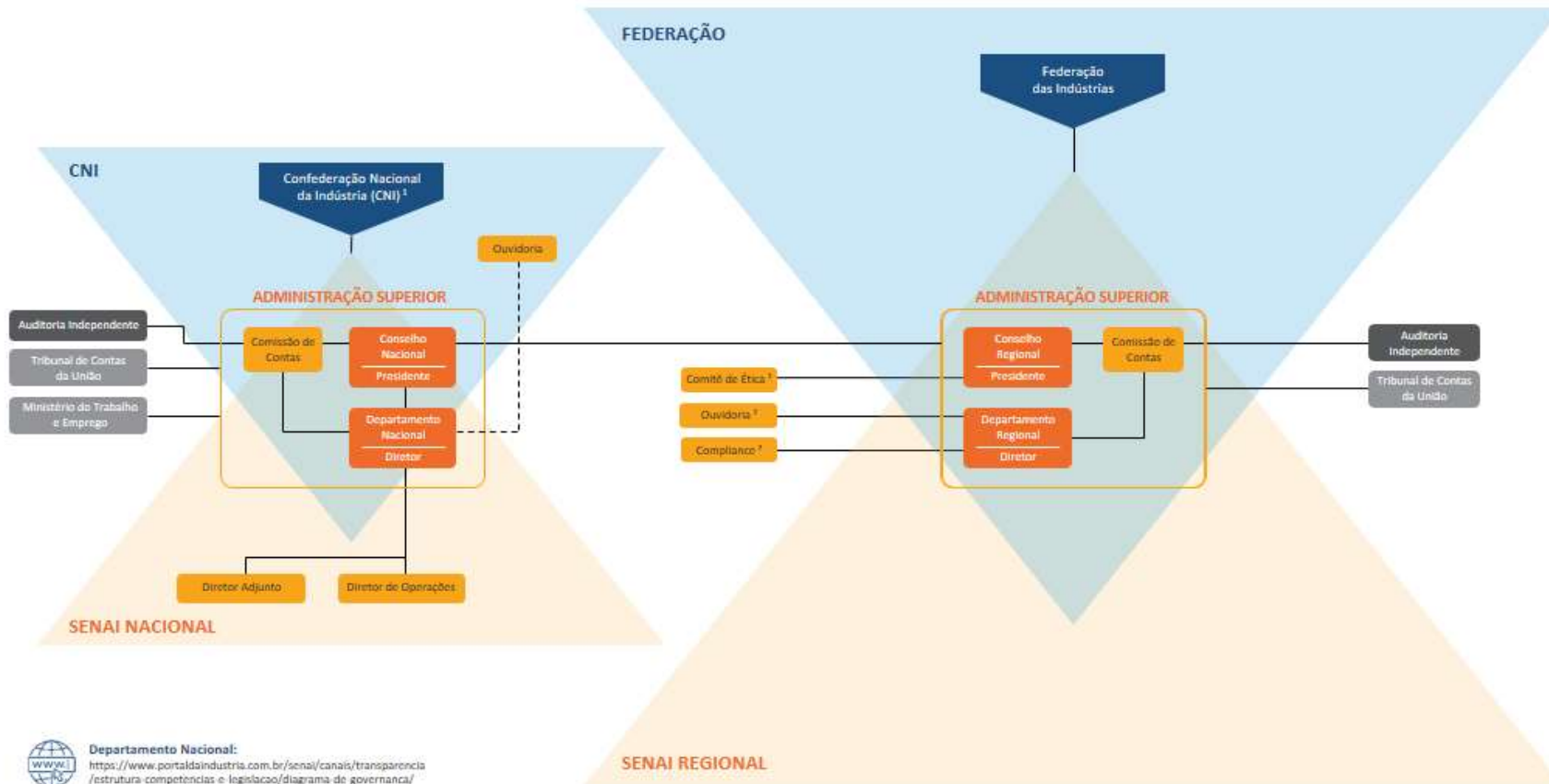
## IDENTIFICAÇÃO DA UPC- UNIDADE PRESTADORA DE CONTAS

SERVIÇO NACIONAL DA APRENDIZAGEM INDUSTRIAL SENAI DEPARTAMENTO REGIONAL	
<b>Serviço Social Autônomo, criado pelo Decreto-Lei nº 4.048/42, de 22 de junho de 1942</b>	
<b>Natureza Jurídica</b>	Pessoa Jurídica de Direito Privado
<b>CNPJ</b>	03.783.408/0001-75
<b>Telefone</b>	(95) 2121-5050
<b>Endereço</b>	Avenida dos Imigrantes, 399 Asa Branca – 69.312-296
<b>Página na internet</b>	<a href="https://transparencia.rr.senai.br/prestacao-de-contas-tcu/">https://transparencia.rr.senai.br/prestacao-de-contas-tcu/</a>
<b>Endereço eletrônico</b>	compliancesistemafier@rr.senai.br

Observação: A Entidade é permanentemente fiscalizada pelo Tribunal de Contas da União (TCU) e o seu orçamento é ratificado pelo Ministério do Trabalho e Emprego.

# Instâncias de Governança

## SISTEMA DE GOVERNANÇA - SENAI



Departamento Nacional:  
<https://www.portaldaindustria.com.br/senai/canal/transparencia/estrutura-competencias-e-legislacao/diagrama-de-governanca/>

### PARTES INTERESSADAS



### LEGENDA

- Instância Interna de Governança
- Instância interna de Apoio à Governança
- Instância Externa de Controle da Governança
- Instância Externa de Apoio à Governança
- Vinculação Direta
- - - Vinculação Indireta

<sup>1</sup> Conforme Estatuto da CNI Art.17 – Integram a estrutura básica da CNI os seguintes órgãos: Conselho de Representantes, Diretoria e Conselho Fiscal.

<sup>2</sup> A vinculação da Ouvidoria, do Compliance e do Comitê de ética nos Departamentos Regionais pode variar devido a sua autonomia administrativa.

## Plano Estratégico Sistêmico

Indicador	Meta	Resultado	% Realização
1 - Taxa de ocupação de egressos no setor industrial	Nota 2		
2.1 - Expansão de consultorias com aumento de produtividade	14	3	21,4%
3 - Percentual de jovens de 14 a 24 anos egressos em cursos de qualificação e cursos técnicos de nível médio, incluindo a Aprendizagem Industrial, empregados na indústria	10,0%	10,1%	101,0%
4.2 - Fidelização de alunos	17,6%	15,7%	89,2%
6 - Empresas industriais atendidas por STI	45	31	68,9%
7 - Percentual de estudantes usuários de tecnologias educacionais focadas nos processos de ensino e de aprendizagem do SENAI	9,0%	4,4%	48,9%
12 - Quantidade de etapas do processo de envio de dados ao Data Lake Nacional (via serviço)	2	1	50,0%
13.1 - Percentual de colaboradores capacitados nas competências digitais e ambientais	60,0%	65,26%	108,8%
14.1- Percentual da destinação da gratuidade para áreas técnicas e estratégicas para a indústria	14,0%	22,4%	160,0%
14.2- Expansão das receitas de serviços e convênios <sup>1,2</sup>	-	R\$ 1.112.970,00	-

<sup>2</sup> Nota: O Regional RR não obteve dados suficientes para calcular a margem de erro da pesquisa. Dessa forma, não foi possível apurar o resultado do indicador.

Notas e observações: Os indicadores 4.1, 5.1, 5.2, 8, 9, 10, 11.1, 11.2, 13.2 e 13.3 terão as metas definidas em 2026.

1: A meta considera o incremento em relação ao resultado do exercício de 2023.

2: O Percentual de realização foi calculado com base na receita realizada em 2023, acrescida do incremento pactuado para 2025.

## Programa de Eficiência da Gestão

Indicador	Meta para o Exercício	Resultado	Realização
Custo hora-aluno: Formação Inicial e Continuada (FIC) + Cursos Técnicos(TEC) Presencial <sup>1</sup>	R\$ 14,64	R\$ 15,90	91,4%
Custo hora-aluno: Formação Inicial e Continuada (FIC) + Cursos Técnicos(TEC) Semipresencial e EAD <sup>1</sup>	R\$ 10,54	R\$ 11,88	87,3%
Percentual de recursos destinados às atividades-fim <sup>2</sup>	85,9%	86,1%	100,2%
Impacto da folha de pessoal no orçamento	54,0%	50%	107,4%
Sustentabilidade operacional em Serviços de Tecnologia e Inovação	58,8%	54,8%	93,2%
<i>Percentual da Receita de STI sobre a receita de contribuição compulsória</i>	1%	2,7%	270%
Percentual de Conclusão nos Cursos de Formação Inicial e Continuada (FIC) presencial	87,3%	85,7%	98,1%
Percentual de Conclusão nos Cursos Técnicos (TEC) presencial	63,5%	41,4%	65,2%
Percentual de Conclusão nos Cursos de Formação Inicial e Continuada (FIC) Semipresencial e EAD	77,4%	82,5%	106,6%
Percentual de Conclusão nos Cursos Técnicos (TEC) Semipresencial e EAD	49,3%	71,4%	144,8%
Aumento da produtividade nas empresas atendidas por programas de produtividade industrial	20%	26,9%	134,5%
IDAP – Desempenho da Avaliação Profissional	8,5	7,5	88,2%
Empregabilidade para egressos de cursos técnicos	75%	Regional não obteve dados suficientes para calcular a margem de erro da pesquisa, dessa forma não foi possível apurar o resultado	
Aderência à demanda da indústria	82,7%	97,5%	117,9%

## Gratuidade Regimental

### Prestação de Contas - Gratuidade Regimental | Roraima

Janeiro a Dezembro de 2025



#### Demonstrativo do Cumprimento da Aplicação da Receita Líquida de Contribuição Compulsória (RLCC) em Gratuidade Regimental

Receita Líquida Contribuicao Compulsoria Aplicada Gratuidade Regimental	R\$ 17.379.048,91
<b>RECEITAS</b>	
Receita Bruta de Contribuição Compulsória (RBCC)	R\$ 18.788.160,98
Receita Líquida de Contribuição Compulsória (RLCC)	R\$ 17.379.048,91
Compromisso de Aplicação da RLCC em Gratuidade Regimental	R\$ 11.584.874,00
<b>DESPESAS</b>	
Total em Educação	R\$ 21.320.652,06
em Gratuidade	R\$ 17.628.798,90
<b>HORA-ALUNO</b>	
Hora-aluno Total	1.051.338,00
Hora-aluno em Gratuidade	875.429,00
<b>Resultado do Cumprimento de Aplicação da RLCC em Gratuidade Regimental</b>	<b>R\$ 5.794.174,91</b>
<b>Percentual da RLCC aplicado em Gratuidade Regimental</b>	<b>100,00%</b>

#### Matrículas - Gratuidade Regimental

Matrículas

Hora-Aluno

Gasto Hora-Aluno

Despesas

Programa	Presencial	À Distância
<b>Formação Inicial e Continuada</b>	<b>4.953</b>	<b>1.423</b>
Aprendizagem Industrial	499	220
Qualificação Profissional	1.356	756
Aperfeiçoamento/ Especialização Profissional	3.098	447
<b>Educação Profissional Técnica de Nível Médio</b>	<b>61</b>	<b>253</b>
Técnico de Nível Médio	61	253
<b>TOTAL</b>	<b>5.014</b>	<b>1.676</b>

Data de atualização: 03/02/2026 | Fonte dos dados: SENAI - DN / Superintendência de Gestão e Desempenho / Data Lake

## LISTA DE SIGLAS

ABC – Aprendizagem Baseada em Competências  
 BNDES – Banco Nacional de Desenvolvimento Econômico e Social  
 CF – Constituição Federal  
 CFP – Centro de Formação Profissional  
 CNI – Confederação Nacional da Indústria  
 CTM – Central de Tutoria e Monitoria  
 CTMS – Central de Tutoria e Monitoria do SENAI  
 DN – Departamento Nacional  
 DR – Departamento Regional  
 EaD – Educação a Distância  
 Embrapii – Empresa Brasileira de Pesquisa e Inovação Industrial  
 ESG – Environmental, Social and Governance (Ambiental, Social e Governança)

FEIND – Feira da Indústria de Roraima  
 FIC – Formação Inicial e Continuada  
 FIER – Federação das Indústrias do Estado de Roraima  
 IA – Inteligência Artificial  
 IDAP – Índice de Desempenho da Aprendizagem Profissional  
 IoT – Internet das Coisas (Internet of Things)  
 ISI – Instituto SENAI de Inovação  
 IST – Instituto SENAI de Tecnologia  
 MEC – Ministério da Educação  
 MSEP – Metodologia SENAI de Educação Profissional  
 NBC – Normas Brasileiras de Contabilidade  
 NBC TSP – Normas Brasileiras de Contabilidade Aplicadas ao Setor Público

ODS – Objetivos de Desenvolvimento Sustentável  
 PCR – Plano de Centros de Responsabilidade  
 PEG – Programa de Eficiência da Gestão  
 RBCC – Receita Bruta de Contribuição Compulsória  
 RLCC – Receita Líquida de Contribuição Compulsória  
 SESI – Serviço Social da Indústria  
 SGE – Sistema de Gestão Escolar  
 SGF – Sistema de Gestão de Apoio Financeiro  
 SGT – Sistema de Gestão da Tecnologia  
 STI – Serviços de Tecnologia e Inovação  
 TCU – Tribunal de Contas da União  
 UNISENAI.digital – Plataforma de Educação Superior Digital do SENAI

# RELATÓRIO DE GESTÃO

## 2025

Departamento Regional

Roraima



[www.rr.senai.br](http://www.rr.senai.br)



[/SenaiRoraima](https://www.facebook.com/SenaiRoraima)



[senairoraima](https://www.instagram.com/senairoraima)



[SENAIORAIMARR](https://www.youtube.com/SENAIORAIMARR)



[SENAI Roraima](https://www.linkedin.com/company/SENAI-Roraima)

**SENAI** *Serviço Nacional  
de Aprendizagem  
Industrial*

